



Statistische Berichte

des Bayerischen Landesamts für Statistik und Datenverarbeitung

A VI 5 - vj 2/00

Preis € 4,09

Bestell-Nr. A 6501J 200042

Ausgegeben im

Dezember 2001

Sozialversicherungspflichtig beschäftigte Arbeitnehmer in Bayern am 30. Juni 2000

Gebietsstand: 1. Januar 2001

Teil I der Ergebnisse der Beschäftigtenstatistik

Zeichenerklärung

0	= mehr als nichts, aber weniger als die Hälfte der kleinsten in der Tabelle nachgewiesenen Einheit	()	= Nachweis unter dem Vorbehalt, daß der Zahlenwert erhebliche Fehler aufweisen kann
-	= nichts vorhanden	p	= vorläufiges Ergebnis
/	= keine Angaben, da Zahlen nicht sicher genug	r	= berichtigtes Ergebnis
·	= Zahlenwert unbekannt oder geheimzuhalten	s	= geschätztes Ergebnis
x	= Tabellenfach gesperrt, da Aussage nicht sinnvoll	±	= entspricht

Auf- und Abrundungen

Im allgemeinen ist ohne Rücksicht auf die Endsummen auf- bzw. abgerundet worden. Deshalb können sich bei der Summierung von Einzelangaben geringfügige Abweichungen zu den Endsummen ergeben. Bei Aufgliederungen einer Gesamtheit in Prozent kann die Summe der Einzelwerte wegen Rundens vom Wert 100 % abweichen. Eine Abstimmung auf 100 % erfolgt im allgemeinen nicht.

Impressum

Verleger, Herausgeber und Druck:

Bayerisches Landesamt für Statistik und Datenverarbeitung
Neuhauser Straße 8, 80331 München
Briefanschrift: 80288 München
Telefon: (089) 2119 255; Telefax: (089) 2119 607
E-Mail: vertrieb@statistik.bayern.de
Internet: <http://www.statistik.bayern.de>

© Copyright

Vervielfältigung und Verbreitung, auch auszugsweise, bedürfen der Genehmigung des Herausgebers. In Druckwerken sind für nicht gewerbliche Zwecke Vervielfältigung und Verbreitung, auch auszugsweise, mit Quellenangabe gestattet.

Inhaltsübersicht

Textteil	Seite
Vorbemerkungen und methodische Erläuterungen	2
Schaubilder	
1. Sozialversicherungspflichtig Beschäftigte am Arbeitsort in Bayern am 30.06.2000 nach Wirtschaftsabschnitten und Geschlecht	9
2. Sozialversicherungspflichtig Beschäftigte am Arbeitsort in Bayern seit 1991 jeweils zum Quartalsende	10
3. Sozialversicherungspflichtig Beschäftigte am Arbeitsort in Bayern seit 1991 jeweils zum 30. Juni	10
4. Sozialversicherungspflichtig Beschäftigte am Arbeitsort in Bayern am 30.06.2000 nach zusammengefassten Wirtschaftsabschnitten	11
5. Sozialversicherungspflichtig Beschäftigte am Arbeitsort in Bayern am 30.06.2000 nach Altersgruppen	11
Tabellenteil	
1. Strukturdaten über sozialversicherungspflichtig Beschäftigte am Arbeitsort in Bayern am 30.06.2000	12
2. Sozialversicherungspflichtig Beschäftigte am Arbeitsort in den kreisfreien Städten und Landkreisen Bayerns am 30.06.2000 nach Arbeiter/-innen und Angestellten	13
3. Sozialversicherungspflichtig Beschäftigte am Arbeitsort in den kreisfreien Städten und Landkreisen Bayerns am 30.06.2000 nach zusammengefassten Wirtschaftsabschnitten	16
4. Sozialversicherungspflichtig Beschäftigte am Arbeitsort in Bayern am 30.06.2000 nach Wirtschaftsabschnitten und -unterabschnitten, Geschlecht, Stellung im Beruf sowie nach deutschen und ausländischen Beschäftigten	24
5. Sozialversicherungspflichtig Beschäftigte am Arbeitsort in Bayern am 30.06.2000 nach Stellung im Beruf, zusammengefassten Wirtschaftsabschnitten und Altersgruppen	25
6. Sozialversicherungspflichtig Beschäftigte am Arbeitsort in Bayern am 30.06.2000 nach Wirtschaftsabschnitten und -unterabschnitten, Teilzeitbeschäftigung und Stellung im Beruf	27
7. Sozialversicherungspflichtig Beschäftigte am Arbeitsort in Bayern am 30.06.2000 nach Berufsbereichen, -abschnitten und ausgewählten -gruppen sowie Ausbildung	29
8. Sozialversicherungspflichtig Beschäftigte am Arbeitsort in Bayern am 30.06.2000 nach Berufsbereichen, -abschnitten und ausgewählten -gruppen, Stellung im Beruf sowie Ausländern	31
9. Sozialversicherungspflichtig Beschäftigte am Arbeitsort in Bayern seit 31. März 1996 nach zusammengefassten Wirtschaftsabschnitten	32
10. Sozialversicherungspflichtig Beschäftigte am Arbeitsort sowie am Wohnort in den kreisfreien Städten und Landkreisen Bayerns am 30.06.2000	34
Anhang	
Klassifikation der Wirtschaftszweige, Ausgabe 1993 (WZ93) - Tiefengliederung bis zur Ebene der Wirtschaftsgruppe	37
Zusammengefasste Wirtschaftsabschnitte für Veröffentlichungszwecke innerhalb der Beschäftigtenstatistik	44

Vorbemerkungen

In diesem Bericht werden in vierteljährlichem Abstand Ergebnisse über die sozialversicherungspflichtig beschäftigten Arbeitnehmer in tiefer wirtschaftlicher und regionaler Gliederung sowie nach demographischen und erwerbsstatistischen Merkmalen wie z.B. Alter, Geschlecht, berufliche Tätigkeit, Stellung im Beruf und Ausbildungsabschluss jeweils für das Quartalsende bereitgestellt. Die Basis hierfür bilden Auswertungen aus der Beschäftigtenstatistik der Bundesanstalt für Arbeit.

Zusätzlich erscheint einmal jährlich, jeweils zum Stichtag 30.06. ein Bericht über die sozialversicherungspflichtig beschäftigten Arbeitnehmer in den Gemeinden.

Mit in Kraft treten des Gesetzes zur Neuregelung der geringfügigen Beschäftigungsverhältnisse zum 1. April 1999 wurde die Beitragspflicht zur Sozialversicherung auf einen Teil der bis dahin von der Beitragszahlung nicht erfassten geringfügigen Beschäftigungsverhältnisse ausgeweitet. Soweit Personen ausschließlich beitragspflichtige geringfügige Beschäftigungsverhältnisse ausüben, sind sie in den Nachweisungen dieser Veröffentlichung gleichwohl (noch) nicht enthalten.

Methodische Erläuterungen

Einführung

Die Beschäftigtenstatistik beruht auf dem integrierten Meldeverfahren zur Sozialversicherung (gesetzliche Kranken- und Rentenversicherung) und zur Bundesanstalt für Arbeit (Arbeitslosenversicherung), das mit Wirkung vom 01.01.1973 im früheren Bundesgebiet eingeführt worden ist. Dieses Verfahren verlangt von den Arbeitgebern für alle sozialversicherungspflichtig beschäftigten Arbeitnehmer („Beschäftigte“) einheitliche und automationsgerechte Meldungen über demographische, erwerbsstatistische und sozialversicherungsrechtliche Tatbestände. Die maschinelle Verarbeitung der anfallenden Meldungen ermöglicht sowohl Auswertungen zur laufenden Arbeitsmarkt- und Konjunkturbeobachtung als auch weitergehende Strukturanalysen und -vergleiche in größeren Zeitabständen.

Rechtsgrundlage

Die gesetzliche Grundlage für die Durchführung der Statistik sozialversicherungspflichtig Beschäftigter ist seit dem 1. Januar 1998 das Dritte Buch Sozialgesetzbuch - Arbeitsförderung - (SGB III) vom 24. März 1997 (BGBl. S. 594), in der Fassung der zwischenzeitlich erfolgten Änderungen. Nach § 281 SGB III hat

die Bundesanstalt für Arbeit - wie nach der bis dahin geltenden Regelung des Arbeitsförderungsgesetzes (AFG) - aus den in ihrem Geschäftsbereich anfallenden Daten Statistiken, insbesondere über Beschäftigung und Arbeitslosigkeit der Arbeitnehmer und über die Leistungen der Arbeitsförderung, zu erstellen. Sie ist auch unverändert damit beauftragt, auf der Grundlage der Meldungen nach § 28a des Vierten Buches Sozialgesetzbuch - Sozialversicherung - (SGB IV) vom 23. Dezember 1976 (BGBl. I S. 3845), in der Fassung zwischenzeitlicher Änderungen) eine Statistik sozialversicherungspflichtig Beschäftigter zu erstellen.

Aufgabe der Statistischen Ämter des Bundes und der Länder ist es, in Ergänzung dazu die im Rahmen des erwerbsstatistischen Gesamtsystems wichtigen Tabellen zu erstellen, für allgemeine Zwecke zu veröffentlichen und sie mit den Beschäftigten- und Entgeltangaben aus anderen Quellen zu koordinieren. Die Bundesanstalt für Arbeit stellt dem Statistischen Bundesamt und den Statistischen Ämtern der Länder die hierfür erforderlichen anonymisierten Einzeldaten zu sozialversicherungspflichtig Beschäftigten gem. § 282a Abs. 1 SGB III zur Verfügung.

Auskunftspflichtige

Auskunftspflichtig sind gemäß den Vorschriften der Verordnung über die Erfassung und Übermittlung von Daten für die Träger der Sozialversicherung (Datenerfassungs- und -übermittlungsverordnung - DEÜV - BgBl. I S. 343) die Arbeitgeber. Sie müssen an die Träger der Sozialversicherung Meldungen verschiedenen Inhalts über die in ihren Betrieben sozialversicherungspflichtig beschäftigten Arbeitnehmer erstatten. Anlass, Form und Fristen für diese richten sich nach den Vorschriften des zweiten Abschnittes der DEÜV (§§ 6 bis 13).

Erfasster Personenkreis

Für alle Arbeitnehmer einschließlich der zu ihrer Berufsausbildung beschäftigten, die krankenversicherungspflichtig, rentenversicherungspflichtig und/oder beitragspflichtig nach dem Arbeitsförderungsgesetz sind oder für die Beitragsanteile zu den gesetzlichen Rentenversicherungen zu entrichten sind, (§ 3 DEÜV) erstellt der Arbeitgeber zu Beginn der Beschäftigung eine Anmeldung (§ 6 DEÜV), zum Ende der Beschäftigung eine Abmeldung (§ 8 DEÜV) und am Jahresende eine Jahresmeldung (§ 10 DEÜV) für alle Beschäftigten zum Stichtag 31.12.

Damit werden in der Regel alle Arbeiter, Angestellten und Auszubildenden erfasst, zu

sammen in Bayern rund 70 Prozent aller Erwerbstätigen.

Beamte, Selbständige, Mithelfende Familienangehörige und ausschließlich geringfügig Beschäftigte sind in der Statistik der sozialversicherungspflichtig beschäftigten Arbeitnehmer nicht enthalten.

Wehr- und Zivildienstleistende, die ihren Dienst aus einer ungekündigten Beschäftigung heraus ableisten, sind ebenso wie die Arbeitnehmer, die wegen Krankheit (Arbeitsunfähigkeit nach der Lohnfortzahlung), Schlechtwettergeldbezug oder wegen Erziehungsurlaub ihre Beschäftigung unterbrochen haben, im erfassten Personenkreis enthalten. Für sie erstellt der Arbeitgeber eine Unterbrechungsmeldung (§ 9 DEÜV).

Meldeweg

Die vom Arbeitgeber mitzuteilenden Merkmale und Tatbestände sind in § 28a Abs. 1 bis 4 SGB IV geregelt und umfassen u.a. die Adresse und Versicherungsnummer des/der Beschäftigten, demographische Merkmale, Angaben über die ausgeübte Tätigkeit sowie die Beitragsgruppen zur Kranken-, Renten- und Arbeitslosenversicherung.

Mit Inkrafttreten der DEÜV zum 1. Januar 1999 wurde die elektronische Datenübermittlung bzw. die Datenübermittlung mittels Datenträger als Übermittlungsstandard des Regelfalles eingeführt (§ 16 DEÜV). Die Arbeitgeber übermitteln ihre Meldungen an die im Zulassungsbescheid bezeichneten Annahmestellen (die zuständigen Krankenkassen oder die von ihnen beauftragten Annahmestellen). Diese prüfen die Meldungen auf formale und inhaltliche Richtigkeit und nehmen - falls erforderlich - Korrekturen vor. Die Weiterleitung der von den Einzugsstellen geprüften Daten erfolgt innerhalb von 5 Arbeitstagen, und zwar für Arbeiter und Versicherte der Bahnversicherungsanstalt an die Datenstelle der Rentenversicherungsträger (in Würzburg); für Angestellte an die Bundesversicherungsanstalt für Angestellte und für Versicherte der knappschaftlichen Krankenversicherung unmittelbar an die Bundesknappschaft, wenn diese die Rentenversicherung durchführt (§ 34 DEÜV).

Nach einer weiteren Prüfung werden die für die Arbeitsverwaltung relevanten Daten an die Bundesanstalt für Arbeit übermittelt.

Die Bundesanstalt für Arbeit führt für jeden Versicherten unter seiner Versicherungsnummer ein sogenanntes Versichertenkonto, auf dem alle eingehenden Meldungen in der Reihenfolge des Wirksamkeitsdatums gespeichert werden. Diese Versichertendatei ist die Grundlage der Auszahlungen für statistische

Zwecke. Sie führen vierteljährlich zum jeweiligen Beschäftigungsstand am Quartalsende (Stichtagsmaterial) und jährlich zum Nachweis aller Beschäftigungsfälle innerhalb eines Kalenderjahres (Jahreszeitraummaterial).

Die Bundesanstalt für Arbeit stellt dem Statistischen Bundesamt anonymisiertes Datenmaterial für Auswertungen im Rahmen des erwerbsstatistischen Berichtssystems und zur Weitergabe an die Statistischen Landesämter zur Verfügung, die dieses Material insbesondere für vertiefte Regionalanalysen nutzen (vgl. Schaubild auf Seite 5).

Merkmale

Als auswertbare Merkmale der Beschäftigtenstatistik stehen zur Verfügung:

a) beim Stichtagsmaterial

- Altersjahr
- Geschlecht
- Staatsangehörigkeit
- Erreichter allgemeiner und beruflicher Ausbildungsabschluss
- Stellung im Beruf als Arbeiter/-in, Angestellte(r), Auszubildende(r),
- Stellung im Betrieb als Facharbeiter/-in, Meister/-in oder Polier; andere(r) Vollzeitbeschäftigte(r),
- Ausgeübte Tätigkeit (Beruf)
- Vollzeit-/Teilzeitbeschäftigung
- Wirtschaftszweig
- Arbeitsort und Wohnort

b) zusätzlich beim Jahreszeitraummaterial

Beginn und Ende der Beschäftigung auf die sich die jeweilige Meldung bezieht. Beitragspflichtiges Bruttoentgelt.

Definitionen und Hinweise

Sozialversicherungspflichtig Beschäftigte

Hierzu zählen alle Arbeitnehmer einschl. der zu ihrer Berufsausbildung Beschäftigten, die kranken-, renten-, pflegeversicherungspflichtig und/oder beitragspflichtig nach dem Recht der Arbeitsförderung oder für die von den Arbeitgebern Beitragsanteile nach dem Recht der Arbeitsförderung zu entrichten sind. Aus dieser Abgrenzung ergibt sich, dass in der Regel alle Arbeiter und Angestellten (einschl. Personen in beruflicher Ausbildung) von der Sozialversicherungspflicht erfasst werden. Daneben besteht in wenigen Fällen auch für Selbständige Versicherungspflicht in der Sozialversicherung.

Wehr- und Zivildienstleistende gelten dann als versicherungspflichtig Beschäftigte, wenn sie ihren Dienst aus einem weiterhin bestehenden Beschäftigungsverhältnis heraus angetreten

haben und nur wegen der Ableistung dieser Dienstzeiten kein Entgelt erhalten.

Nicht zu den sozialversicherungspflichtig Beschäftigten zählen dagegen der weitaus überwiegende Teil der Selbständigen, die mithelfenden Familienangehörigen sowie die Beamten.

Ab dem Stichtag 1. April 1999 sind die gesetzlichen Regelungen zur Sozialversicherungspflicht geringfügiger Beschäftigungsverhältnisse grundlegend geändert worden. Nach der maßgebenden Regelung des § 8 SGB IV wird nach wie vor zwischen geringfügig kurzfristigen Beschäftigungen (als „kurzfristig“ gilt eine Tätigkeit immer dann, wenn sie nach ihrer Eigenart oder im voraus vertraglich auf höchstens zwei Monate oder 50 Arbeitstage begrenzt ist) auf der einen und geringfügig entlohnten Tätigkeiten (als „geringfügig entlohnt“ ist eine Tätigkeit dann zu klassifizieren, wenn die regelmäßige wöchentliche Arbeitszeit weniger als 15 Stunden beträgt und bestimmte Einkommenshöchstgrenzen nicht überschritten werden) auf der anderen Seite unterschieden.

Mit der gesetzlichen Neuregelung zum Stichtag 1. April 1999 sind Arbeitgeber verpflichtet, auch für Personen, die ausschließlich sogenannte geringfügig entlohnte Tätigkeiten ausüben, pauschalierte Beiträge zur Kranken- und Rentenversicherung zu entrichten.

Ausschließlich geringfügig entlohnte Personen, die nur wegen der gesetzlichen Neuregelung in den Kreis der sozialversicherungspflichtig Beschäftigten gelangt sind, werden in den Tabellen bis auf weiteres nicht nachgewiesen. Eine Berichterstattung über diesen Personenkreis wird erst zu einem späteren Zeitpunkt möglich sein.

Personen, die als einzige Tätigkeit eine kurzzeitige Beschäftigung im Sinne des § 8 Abs.1 SGB IV ausüben, bleiben auch nach den neuen rechtlichen Regelungen frei von der Versicherungspflicht und sind daher nicht in den ausgewiesenen Daten enthalten.

Seit 1988 waren Beschäftigungen mit einem Entgelt bis einschl. ... DM jeweils versicherungsfrei:

Zeitraum	Monatliches Entgelt
1.1.1988 - 31.12.1988	225 €
1.1.1989 - 31.12.1989	230 €
1.1.1990 - 31.12.1990	245 €
1.1.1992 - 31.12.1992	256 €
1.1.1993 - 31.12.1993	271 €
1.1.1994 - 31.12.1994	286 €
1.1.1995 - 31.12.1995	297 €
1.1.1996 - 31.12.1996	302 €
1.1.1997 - 31.12.1997	312 €
1.1.1998 - 31.12.1998	317 €
ab 1.1.1999	322 €

Studenten

Studenten, die einer Tätigkeit nachgehen, sind dann versicherungsfrei, wenn sie eingeschrieben sind (Immatrikulationsnachweis) und bei ihnen das Studium, nicht die Beschäftigung im Vordergrund steht. Wird regelmäßig - nicht nur in den Semesterferien - eine Beschäftigung von mindestens 18 Stunden wöchentlich ausgeübt, so wird vermutet, dass das Studium nicht mehr im Vordergrund stehen kann. In diesen Fällen besteht Versicherungspflicht.

Wehr- oder Zivildienstleistende

Wehr- oder Zivildienstleistende gelten dann als sozialversicherungspflichtig Beschäftigte, wenn sie ihre Dienste aus einem auch weiterhin bestehenden Beschäftigungsverhältnis heraus angetreten haben und nur wegen des Wehr- und Zivildienstes kein Entgelt fortbezahlt erhalten.

Ausländer

Als Ausländer gelten alle Personen, die nicht Deutsche im Sinne des Artikels 116 Abs. 1 des Grundgesetzes (GG) sind. Dazu zählen auch die Staatenlosen und die Personen mit "ungeklärter Staatsangehörigkeit".

Arbeiter/Angestellte

Die Differenzierung der sozialversicherungspflichtig beschäftigten Arbeitnehmer nach Arbeitern und Angestellten erfolgt nach der Zugehörigkeit des Beschäftigten zum jeweiligen Träger der Rentenversicherung. In den Angaben über die Zahl der Arbeiter und Angestellten ist die jeweilige Zahl der Auszubildenden enthalten.

Facharbeiter

Dazu gehören alle Personen, die aufgrund ihrer Lehr-/Anlernausbildung oder durch ihre Be

rufspraxis als solche beschäftigt und entlohnt werden.

Beschäftigte in beruflicher Ausbildung

Hierzu rechnen Personen, die als Auszubildende oder zu ihrer Ausbildung im Arbeiter- oder Angestelltenverhältnis beschäftigt sind. Zu diesem Kreis zählen neben den Auszubildenden nach dem Berufsbildungsgesetz vom 14.08.1969 (BBiG) auch Anlernlinge, Praktikanten, Volontäre, Schüler an Schulen des Gesundheitswesens sowie Teilnehmer an den von der Bundesanstalt für Arbeit geförderten Maßnahmen zur beruflichen Fortbildung, Umschulung und betrieblichen Einarbeitung.

Voll-/Teilzeitbeschäftigte

Der Unterscheidung der sozialversicherungspflichtig beschäftigten Arbeitnehmer nach Voll- und Teilzeitbeschäftigten liegen die von den Arbeitgebern in den Meldebogen zu machenden Angaben über die arbeitsvertraglich vereinbarte Wochenarbeitszeit zugrunde, und zwar in folgender Gliederung:

- Vollbeschäftigt,
- Teilzeitbeschäftigt mit einer Wochenarbeitszeit von weniger als 18 Stunden,
- Teilzeitbeschäftigt mit einer Wochenarbeitszeit von 18 Stunden und mehr, jedoch nicht vollbeschäftigt.

Alter

Mit dem Stichtag 31. März 1980 beginnend, wird bei jeder Auszählung das genaue Alter der Beschäftigten am jeweiligen Stichtag ermittelt. Die Berechnung des Alters erfolgt danach nicht wie früher nach der "Geburtsjahrmethode", sondern nach der "Altersjahrmethode". Die Angaben beziehen sich bei dieser Art der Darstellung auf das Alter am Auszählungstichtag und enthalten für die Auswertungstichtage 31.03., 30.06 und 30.09. Personen, die zwei unterschiedlichen Geburtsjahrgängen angehören.

Wirtschaftszweig

Der Wirtschaftszweig wird nach der „Klassifikation der Wirtschaftszweige für die Statistik der Bundesanstalt für Arbeit – Ausgabe 1993 (WZ 93/BA)“ verschlüsselt, die identisch ist mit der vom Statistischen Bundesamt bei Wirtschaftsstatistiken grundsätzlich bereits ab 1. Januar 1995 eingesetzten „WZ 93“. Grundlage beider Klassifikationen ist die statistische Systematik der Wirtschaftszweige in der Europäischen Gemeinschaft (NACE Rev.1) von 1990/1993. Die WZ 93 gliedert sich formal in

17	Abschnitte	A	-	Q
31	Unterabschnitte	AA	-	QA
60	Abteilungen	01	-	99
222	Gruppen	01.1	-	9.0
503	Klassen	01.11	-	99.00
1 062	Unterklassen	01.11.1	-	99.00.3

und entspricht bis zur Gliederungsebene der Wirtschaftsklasse der NACE Rev.1. Sie unterscheidet sich von der europäischen Wirtschaftszweigsystematik durch die Einfügung der fünfstellig numerisch verschlüsselten Unterklasse.

Grundsätzlich sind die wirtschaftsfachlichen Ergebnisse der Beschäftigtenstatistik mit anderen deutschen und europäischen Wirtschaftsstatistiken vergleichbar. Darüber hinaus ist eine Vergleichbarkeit hinsichtlich der nach Abschnitten und Abteilungen gegliederten Ergebnisse auch mit außereuropäischen Datenquellen gegeben, soweit diesen die Wirtschaftszweigsystematik der Vereinten Nationen (ISIC Rev.3) zugrunde liegt.

Bei einer Zusammenführung von Angaben der Beschäftigtenstatistik mit anderen Datenquellen kann dennoch die Vergleichbarkeit aus methodischen Gründen eingeschränkt sein. Dies gilt vor allem auch bei einer Gegenüberstellung von Beschäftigtenzahlen aus anderen statistischen Erhebungen. So können Abweichungen darauf beruhen, dass sich die wirtschaftssystematische Klassifizierung auf unterschiedliche statistische Einheiten (Unternehmen / Betrieb = örtliche Einheit) bezieht. Sie ergeben sich fast zwangsläufig dann, wenn die Vergleichsergebnisse nicht ebenfalls durch die Befragung der statistischen Einheit gewonnen, sondern – wie beim Mikrozensus, der jährlichen Repräsentativstatistik der Bevölkerung und des Arbeitsmarktes – beim Erwerbstätigen selbst erhoben worden sind. Ergebnisunterschiede können u.a. auch auf fehlender Übereinstimmung der Bezugsgrößen bei der Festlegung der wirtschaftsfachlichen Zugehörigkeit der Einheit beruhen, die bei mehreren unterschiedlichen wirtschaftlichen Betätigungen der Wirtschaftseinheit nach dem Schwerpunkt bestimmt werden muss.

Bei dieser Schwerpunktbestimmung werden grundsätzlich die Wertschöpfungsanteile bzw. die Umsatzanteile, und nur in Fällen, in denen solche nicht zur Verfügung stehen, hilfsweise die Zahl der Beschäftigten herangezogen. Eine solche Behelfslösung gilt auch für die Beschäftigtenstatistik. Außerdem sind hier Besonderheiten zu beachten, die hinsichtlich der Definition der wirtschaftsfachlich zu klassifizierenden Einheit bestehen:

So gilt als „Betrieb“ – dessen wirtschaftlicher Schwerpunkt maßgebend für die wirtschaftsfachliche Zuordnung der sozialversicherungspflichtig Beschäftigten ist – im Sinne der Beschäftigtenstatistik immer die Einheit, für die zur Durchführung des gemeinsamen Meldeverfahrens zur Sozialversicherung dem meldepflichtigen Arbeitgeber eine Betriebsnummer zur Verfügung gestellt worden ist. Dies ist im allgemeinen die wirtschaftsfachlich abgrenzbare und regional abgegrenzte Niederlassung / Arbeitsstätte, im Sinne der NACE Rev.1 die örtliche Einheit, in der sozialversicherungspflichtig Beschäftigte tätig sind. Der „Betrieb“ kann jedoch auch aus mehreren Niederlassungen eines Unternehmens mit gleichem wirtschaftsfachlichen Schwerpunkt bestehen, die zur Vereinfachung des Meldeverfahrens zusammengefasst werden dürfen, allerdings nur dann, wenn sie innerhalb derselben Gemeinde liegen.

Wie eingangs erwähnt, wurde die WZ 93 grundsätzlich bereits ab 1.1.1995 eingeführt. Für den Bereich der Beschäftigtenstatistik ist die erforderliche Neufestlegung der wirtschaftsfachlichen Zugehörigkeit der Erhebungseinheiten – mit Zustimmung des Statistischen Amtes der Europäischen Gemeinschaften – aber erst zum Ende des Jahres 1997 abgeschlossen worden. An der bisherigen wirtschaftsfachlichen Zuordnung aufgrund des „Verzeichnisses der Wirtschaftszweige für die Statistik der Bundesanstalt für Arbeit – Ausgabe 1973“ wurde dabei auch über diesen Stichtag hinaus bis einschließlich 30.06.98 festgehalten. Auf die diesbezüglichen Ergebnisveröffentlichungen in den vorangegangenen Ausgaben dieses Statistischen Berichts kann insoweit verwiesen werden. Gleichzeitig stehen Ergebnisse nach neuer wirtschaftsfachlicher Verschlüsselung jedoch nicht erst ab dem 30.09.1998, sondern bereits für die drei vorangegangenen Quartalsstichtage zur Verfügung.

Mit dem Übergang auf die WZ 93 sind neue Kriterien für die Wirtschaftsklassifikation wirksam geworden. So werden z.B. die Zuordnungen ausschließlich nach funktionalen Aspekten getroffen. Eine Zuordnung der Trägerschaft entfällt. Daher ist u.a. die Abgrenzung des „Öffentlichen Dienstes“ nicht mehr möglich. Neben einer Reihe von Zuordnungsänderungen, auf die an dieser Stelle nicht detailliert eingegangen werden kann, ist vor allem die Struktur des Dienstleistungssektors wesentlich verändert worden.

Der Vergleich zwischen Ergebnissen nach neuer und alter Wirtschaftsgliederung ist deshalb auch bei gleichlautenden Kategorien nicht

oder nur mit großen Einschränkungen möglich, d.h. es ist insofern von einem "Bruch in der Zeitreihe" auszugehen. Die wirtschaftsfachlichen Ergebnisgliederungen in dieser Veröffentlichung folgen im wesentlichen den Abschnitten und Unterabschnitten der WZ 93. Gleichwohl wurden diese Gliederungsebenen – um den Konsumentenbedürfnissen besser Rechnung zu tragen – nicht unverändert übernommen. So werden zum einen über Unterabschnitte hinaus auch Angaben für ausgewählte Abteilungen und Gruppen nachgewiesen. Zum anderen sind – in Anlehnung an die Ergebnistabellen der vorerwähnten jährlichen Repräsentativstatistik der Bevölkerung und des Arbeitsmarktes (Mikrozensus) – auch Zusammenfassungen gebildet worden, die in der NACE Rev.1 nicht definiert sind, für bestimmte wirtschaftsstrukturell gegliederte Darstellungen, z.B. nach Wirtschaftssektoren, aber geeignet erscheinen.

Grundsätzlich anzumerken ist ferner, daß über die hier vorgelegten Ergebnisgliederungen hinaus in den Statistischen Ämtern von Bund und Ländern Angaben bis auf die Ebene der dreistellig numerisch verschlüsselten Gruppe zur Verfügung stehen, die gleichzeitig der Tiefengliederung für den Mikrozensus entspricht (vgl. hierzu Anhang).

Regionale Zuordnung

Die sozialversicherungspflichtig Beschäftigten werden sowohl am Arbeitsort als auch – in allerdings zunächst noch begrenztem Umfang – am Wohnort nachgewiesen. Als Arbeitsort gilt die Gemeinde, in der der Betrieb angesiedelt ist, in dem sie beschäftigt sind. Die Zuordnung zum Wohnort richtet sich nach den dem Arbeitgeber gegenüber angegebenen melderechtlichen Verhältnissen.

Beruf

Maßgebend für die Berufsbezeichnung ist allein die ausgeübte Tätigkeit und nicht der erlernte bzw. früher ausgeübte Beruf.

Ausbildung

Nachgewiesen wird sowohl die erreichte Allgemeinschulbildung als auch die abgeschlossene Berufsausbildung des Beschäftigten. Dabei wird grundsätzlich zunächst die Schulbildung festgestellt, danach die Berufsausbildung. Beim Abschluss einer Fachhochschule und Hochschul-/Universitätsabschluss wurde auf die Feststellung einer evtl. sonstigen Berufsausbildung verzichtet. Die Angaben beziehen sich auf den höchsten Abschluß, auch wenn diese Ausbildung für die derzeit ausge

übte Tätigkeit nicht vorgeschrieben oder verlangt ist.

Wichtiger Hinweis:

Bedingt durch die Neuordnung des Meldeverfahrens wurde die Aufbereitung der Beschäftigtenstatistik bei der Bundesanstalt für Arbeit auf ein neues Verfahren umgestellt. Dies hat zur Folge, daß die direkte Vergleichbarkeit der Ergebnisse ab dem Stichtag 30.06.1999 mit

denen früherer Auswertungen nur eingeschränkt gegeben ist.

Ferner haben alle Ergebnisse der Beschäftigtenstatistik bis drei Jahre nach dem Stichtag vorläufigen Charakter. Die Bundesanstalt für Arbeit behält sich vor, diese innerhalb dieses Zeitraums bei Bedarf zu ändern. Dem vorliegenden Bericht liegt der Auswertungsstand August 2001 zugrunde.

Von der Meldung des Arbeitgebers zur Statistik

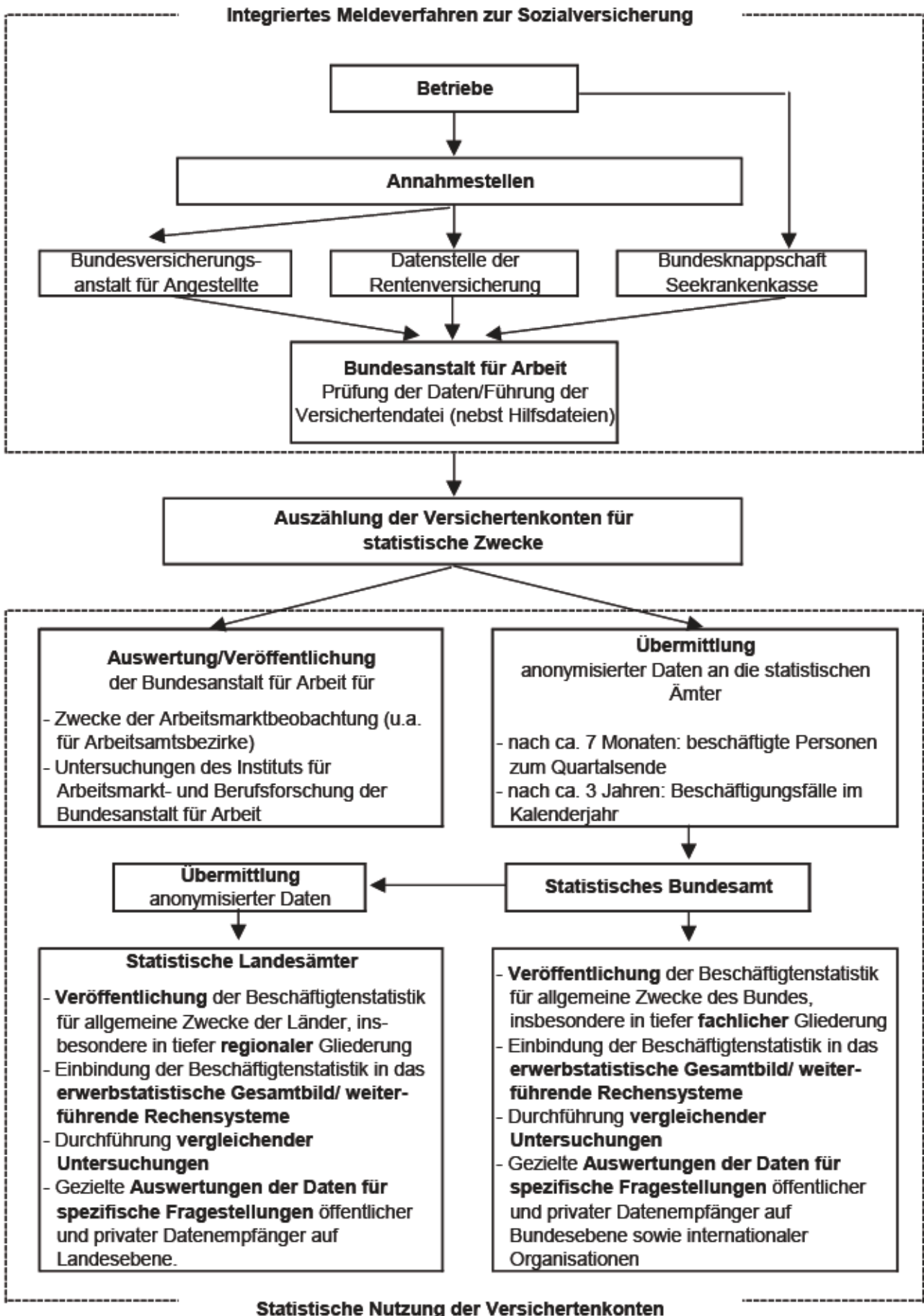


Schaubild 1

Sozialversicherungspflichtig Beschäftigte in Bayern am 30. Juni 2000 nach Wirtschaftsabschnitten und Geschlecht

in Tsd. Personen

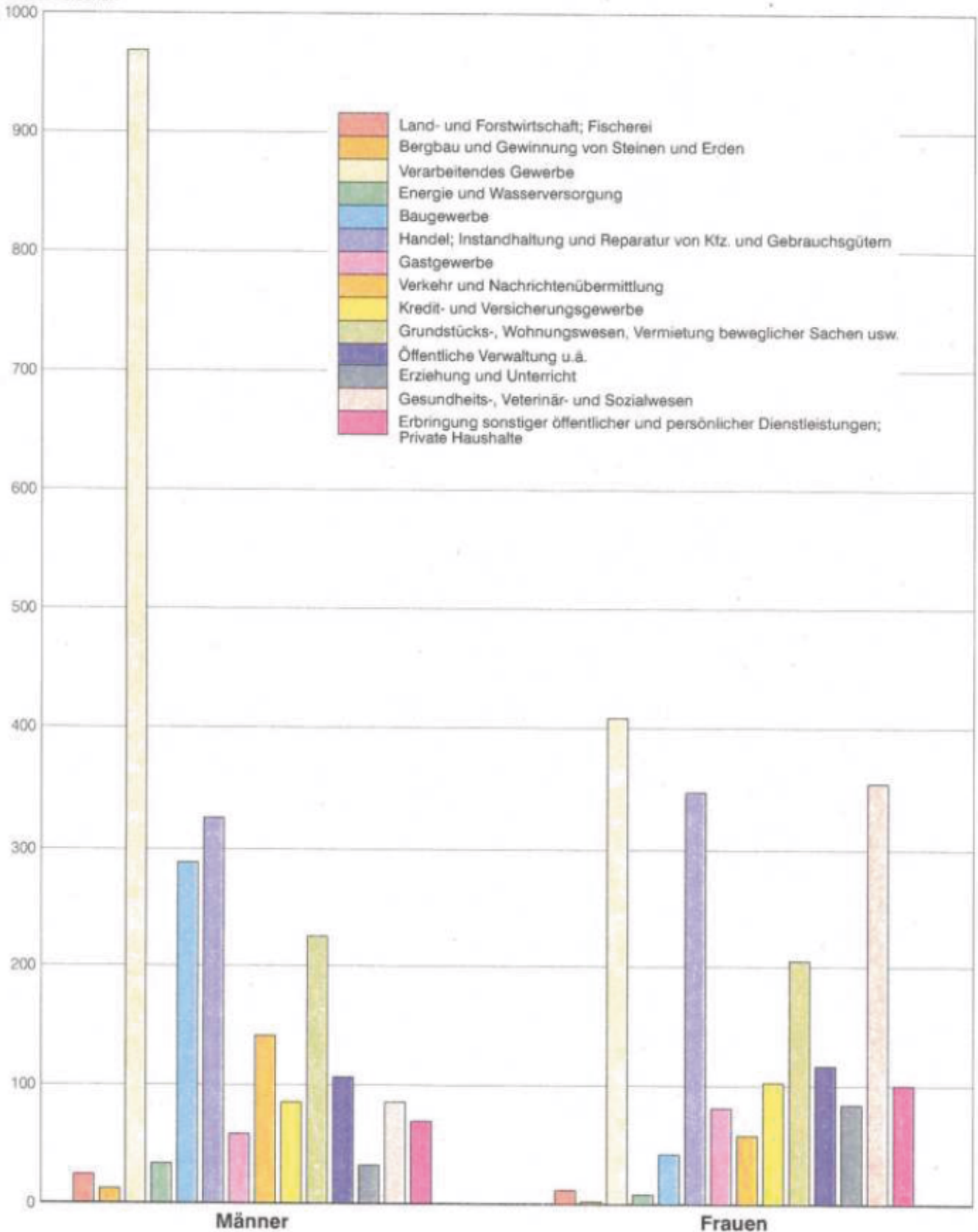


Schaubild 2

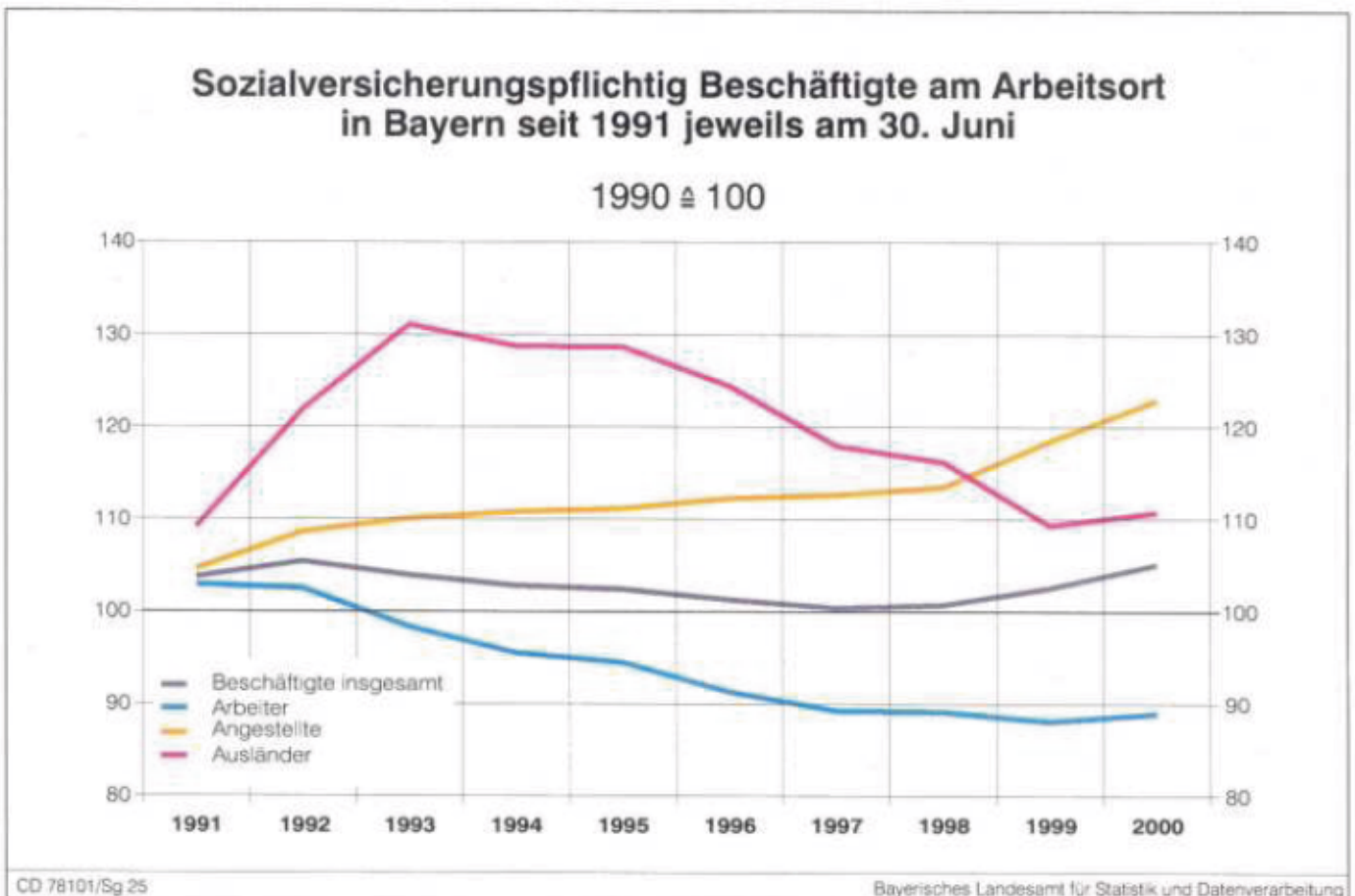
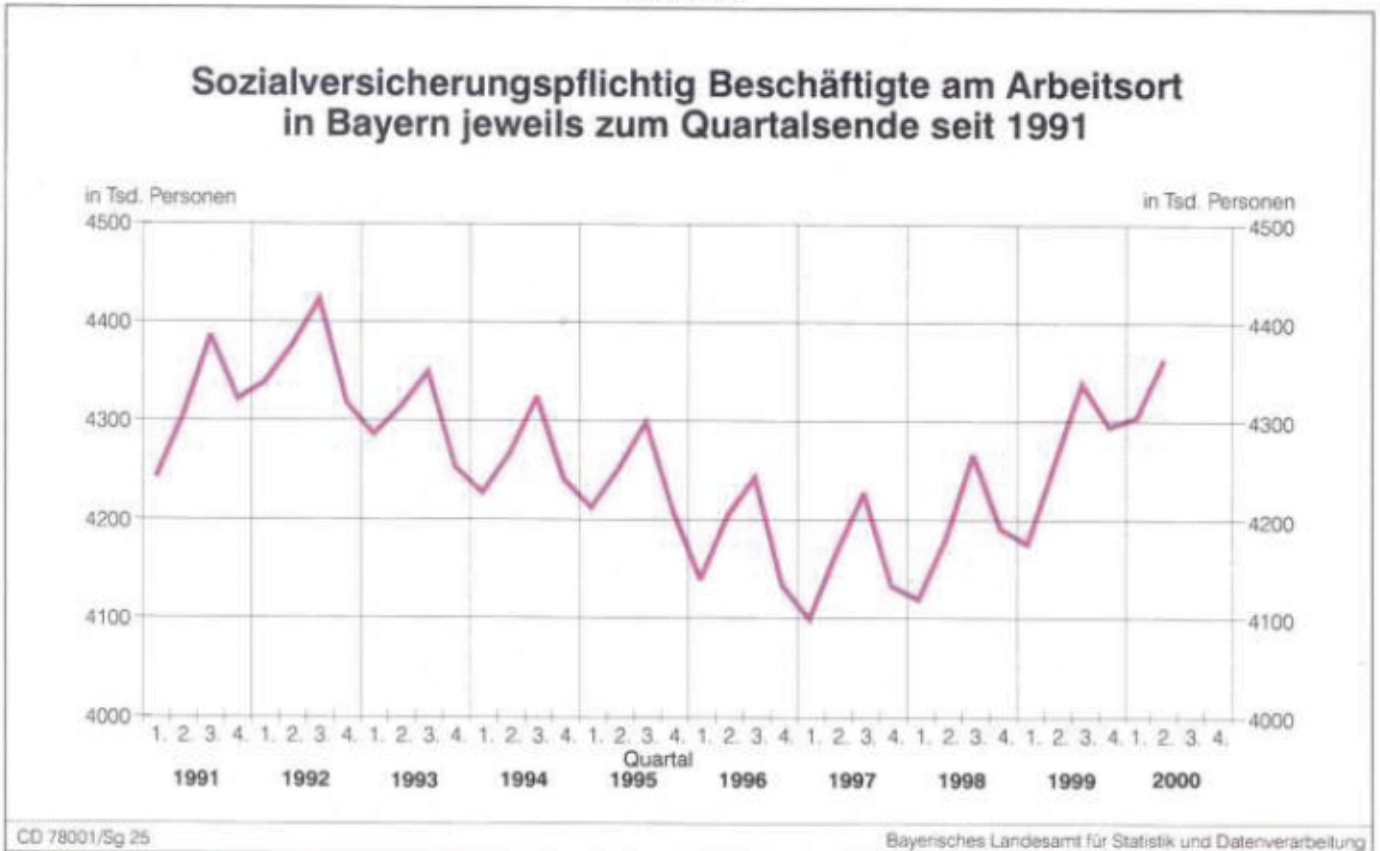
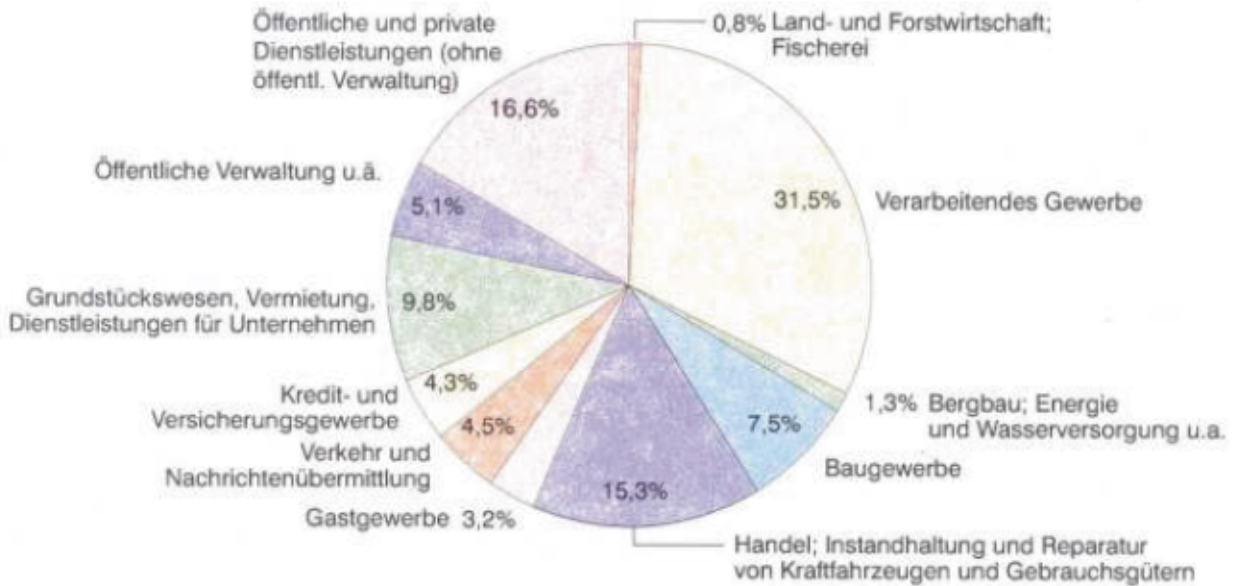


Schaubild 3

Schaubild 4

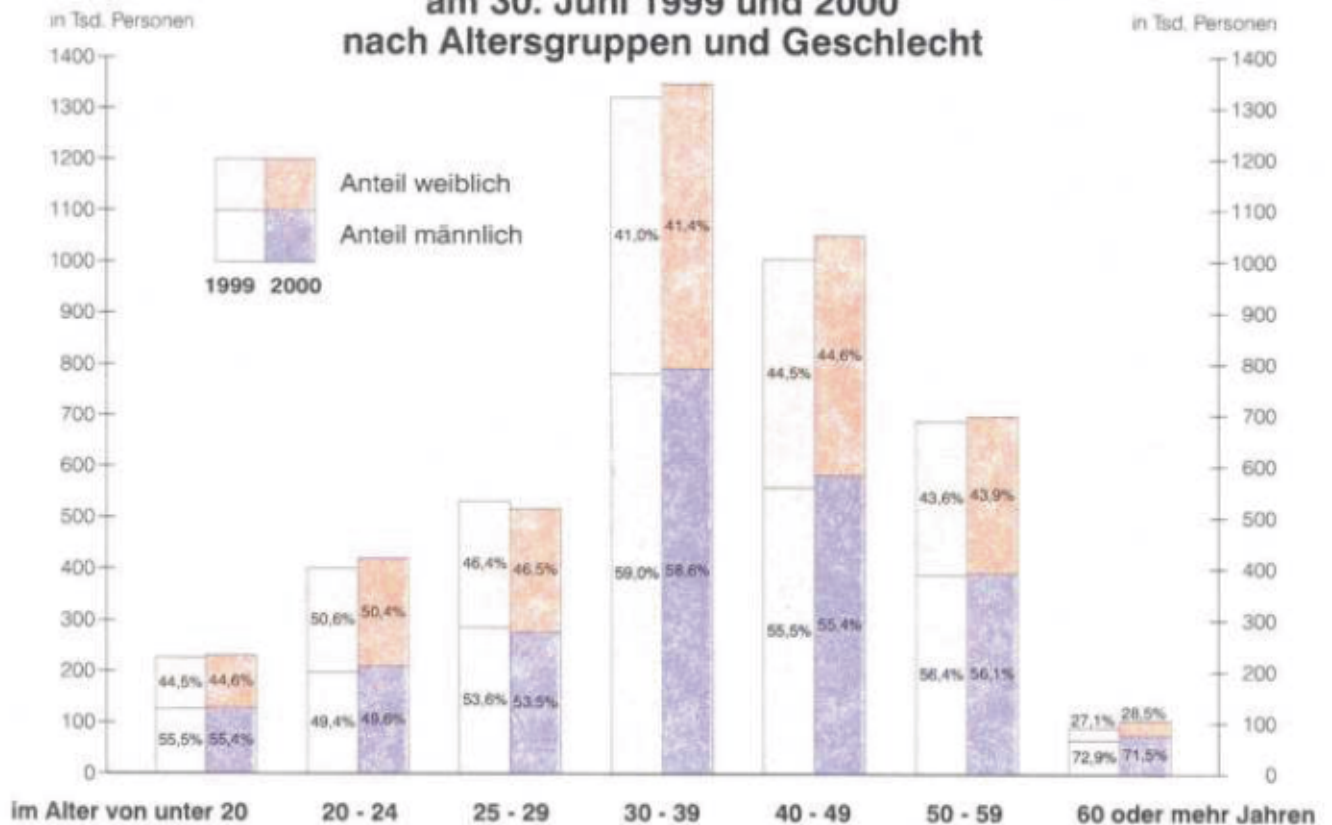
Sozialversicherungspflichtig Beschäftigte in Bayern am 30. Juni 2000 nach zusammengefaßten Wirtschaftsabschnitten



CD 78201/Sg 25

Bayerisches Landesamt für Statistik und Datenverarbeitung

Sozialversicherungspflichtig Beschäftigte in Bayern am 30. Juni 1999 und 2000 nach Altersgruppen und Geschlecht



CD 78301/Sg 25

Bayerisches Landesamt für Statistik und Datenverarbeitung

Schaubild 5

1. Strukturdaten über sozialversicherungspflichtig Beschäftigte am Arbeitsort in Bayern am 30.06.2000

Gegenstand der Nachweisung	Insgesamt	Männlich	Weiblich	Zu- (+) bzw. Abnahme (-) gegenüber dem Vorjahresquartal			Zu- (+) bzw. Abnahme (-) gegenüber dem Vorquartal		
				insgesamt	männlich	weiblich	insgesamt	männlich	weiblich
				Anzahl			%		
Insgesamt	4 364 517	2 448 813	1 915 704	2,5%	2,1%	2,9%	1,4%	2,1%	0,5%
nach der Staatsangehörigkeit									
Deutsche	4 004 753	2 222 020	1 782 733	2,6%	2,3%	2,9%	1,2%	2,0%	0,4%
Ausländer/-innen	359 764	226 793	132 971	1,3%	0,4%	2,8%	2,8%	3,2%	2,0%
nach Altersgruppen									
Alter von ... bis unter ... Jahren									
unter 20	229 775	127 218	102 557	2,1%	1,8%	2,5%	-6,4%	-5,8%	-7,1%
20 bis unter 25	418 815	207 849	210 966	4,8%	5,3%	4,3%	2,7%	4,6%	0,9%
25 bis unter 30	516 081	275 974	240 087	-3,0%	-3,2%	-2,8%	0,3%	1,2%	-0,7%
30 bis unter 40	1 347 339	790 053	557 286	2,0%	1,3%	3,0%	1,4%	2,0%	0,5%
40 bis unter 50	1 050 183	581 751	468 432	4,6%	4,4%	4,9%	2,4%	3,0%	1,7%
50 bis unter 55	392 808	216 424	176 384	6,7%	5,9%	7,6%	3,6%	4,2%	3,0%
55 bis unter 60	305 205	174 795	130 410	-4,4%	-4,6%	-4,1%	-0,4%	0,1%	-1,0%
60 bis unter 65	90 451	66 270	24 181	15,9%	13,4%	23,5%	5,5%	4,8%	7,9%
65 und mehr	14 080	8 479	5 601	15,3%	15,1%	15,7%	6,6%	7,3%	5,7%
nach der Stellung im Beruf									
Arbeiter/-innen	1 933 850	1 418 227	515 623	0,9%	0,6%	1,8%	2,5%	3,0%	1,1%
Angestellte	2 430 667	1 030 586	1 400 081	3,7%	4,2%	3,4%	0,5%	0,8%	0,2%
nach Vollzeit-/Teilzeitbeschäftigung									
Vollzeitbeschäftigung	3 745 628	2 371 161	1 374 467	1,8%	1,7%	2,1%	1,3%	2,0%	0,1%
Teilzeitbeschäftigung	618 889	77 652	541 237	6,5%	16,3%	5,2%	2,0%	5,9%	1,5%
davon:									
unter 18 Stunden	126 884	25 068	101 816	11,0%	23,8%	8,3%	3,5%	4,4%	3,3%
18 Stunden und mehr	492 005	52 584	439 421	5,4%	13,0%	4,5%	1,6%	6,6%	1,0%
nach Berufsbereichen 1)									
Pflanzenbauer, Tierzüchter, Fischerei- berufe	46 127	32 462	13 665	-1,9%	-2,7%	-0,1%	7,2%	7,9%	5,6%
Bergleute, Mineralgewinner	2 700	2 559	141	0,8%	0,5%	6,8%	11,3%	9,5%	58,4%
Fertigungsberufe	1 350 280	1 091 557	258 733	0,6%	0,6%	0,8%	2,5%	2,9%	1,0%
darunter:									
Metallerzeuger, -bearbeiter	87 412	78 121	9 291	0,5%	1,2%	-5,0%	0,8%	0,9%	-0,6%
Schlosser, Mechaniker und zugeordnete Berufe	307 515	293 089	14 426	0,8%	0,6%	3,6%	0,1%	0,1%	0,1%
Elektriker	116 614	105 960	10 654	0,4%	0,0%	3,6%	-0,1%	-0,1%	0,1%
Ernährungsberufe	129 115	77 885	51 230	0,7%	-0,7%	2,8%	1,9%	1,2%	3,0%
Bauberufe	117 743	116 990	753	-2,3%	-2,4%	2,0%	14,4%	14,5%	8,0%
Technische Berufe	325 005	277 102	47 903	2,7%	2,6%	2,9%	0,4%	0,5%	0,1%
Dienstleistungsberufe	2 589 703	1 006 941	1 582 762	3,5%	4,0%	3,2%	0,7%	1,3%	0,3%
darunter:									
Warenkaufleute	347 257	119 144	228 113	2,1%	1,4%	2,5%	-0,3%	-0,2%	-0,4%
Verkehrsberufe	307 917	253 728	54 189	4,5%	3,6%	8,9%	2,2%	2,4%	1,6%
Organisations-, Verwaltungs-, Büro- berufe	897 030	308 799	588 231	3,9%	5,8%	2,8%	0,4%	0,9%	0,1%
Gesundheitsdienstberufe	277 040	45 461	231 579	2,4%	2,5%	2,3%	-0,2%	0,1%	-0,2%
Sonstige Arbeitskräfte 2)	50 692	38 192	12 500	4,5%	-0,7%	24,8%	6,1%	7,2%	2,6%
nach der Ausbildung									
Volks-/Hauptschulabschluß, Mittlere Reife 3)	3 424 126	1 896 847	1 527 279	0,8%	0,6%	1,1%	1,0%	1,9%	0,0%
davon:									
ohne abgeschl. Berufsausbildung 4)	821 943	417 570	404 373	-0,1%	0,3%	-0,6%	1,2%	2,4%	0,0%
mit abgeschl. Berufsausbildung 4)	2 602 183	1 479 277	1 122 906	1,1%	0,7%	1,7%	1,0%	1,7%	0,0%
Abitur 5)	182 509	91 449	91 060	8,3%	7,6%	9,1%	0,5%	0,8%	0,2%
davon:									
ohne abgeschl. Berufsausbildung 4)	60 640	31 501	29 139	10,6%	9,5%	11,8%	0,0%	0,3%	-0,3%
mit abgeschl. Berufsausbildung 4)	121 869	59 948	61 921	7,3%	6,7%	7,8%	0,8%	1,0%	0,5%
Fachhochschule 6)	142 307	107 306	35 001	3,7%	2,9%	6,3%	0,5%	0,5%	0,5%
Hochschule/Universität 7)	212 364	147 244	65 120	6,7%	5,5%	9,5%	1,2%	1,1%	1,6%
Ohne Angabe	403 211	205 967	197 244	12,7%	12,5%	12,9%	5,3%	6,4%	4,2%

1) Klassifizierung der Berufe, Statistisches Bundesamt, Ausgabe 1975. - 2) Einschl. der Personen "Ohne Angabe" des Berufsbereiches. - 3) Oder gleichwertige Schulbildung. - 4) Abgeschlossene Lehr- oder Anlernausbildung, Abschluß an einer Berufsfach-/Fachschule. - 5) Hochschulreife allgemein oder fachgebunden. - 6) Einschl. Ingenieurschulen. - 7) Einschl. Lehrerausbildung

2. Sozialversicherungspflichtig Beschäftigte am Arbeitsort
in den kreisfreien Städten und Landkreisen Bayerns am 30.06.2000 nach Arbeiter/-innen und Angestellten

Kr.- Schl.- Nr.	Gebiet	Sozialversicherungspflichtig Beschäftigte						darunter Ausländer/-innen				
		insgesamt	und zwar						insgesamt	und zwar		
			weiblich	Arbeiter/-innen		Angestellte		weiblich		Arbeiter/- innen	Ange- stellte	
				zusammen	weiblich	zusammen	weiblich					

Zusammenstellung nach Regierungsbezirken

1	Oberbayern	1 580 024	701 249	588 282	146 169	1 011 762	555 080	189 079	72 691	123 126	65 953
2	Niederbayern	369 670	158 523	203 385	52 996	166 285	105 527	18 583	6 181	15 112	3 471
3	Oberpfalz	358 429	152 132	187 353	49 417	171 076	102 715	13 119	4 371	10 681	2 438
4	Oberfranken	389 671	175 013	203 441	61 306	186 230	113 707	13 480	4 608	10 940	2 540
5	Mittelfranken	643 951	285 122	271 835	77 245	372 116	207 877	54 980	21 150	41 825	13 155
6	Unterfranken	444 429	190 192	216 171	53 606	228 258	136 586	21 053	6 820	16 702	4 351
7	Schwaben	578 343	253 473	283 403	74 884	294 940	178 589	49 470	17 150	40 013	9 457
	Bayern	4 364 517	1 915 704	1 933 850	515 623	2 430 667	1 400 081	359 764	132 971	258 399	101 365
	Kreisfreie Städte	1 901 076	863 541	668 893	183 409	1 232 183	680 132	191 052	76 370	127 976	63 076
	Landkreise	2 463 441	1 052 163	1 264 957	332 214	1 198 484	719 949	168 712	56 601	130 423	38 289

Regierungsbezirk Oberbayern

Kreisfreie Städte											
161	Ingolstadt, Stadt	71 035	24 763	38 115	7 493	32 920	17 270	5 600	1 537	4 408	1 192
162	München, Landeshauptstadt	676 147	310 740	175 557	46 035	500 590	264 705	102 551	42 277	62 557	39 994
163	Rosenheim, Stadt	28 562	14 034	10 975	3 259	17 587	10 775	2 720	1 206	1 963	757
Landkreise											
171	Altötting	39 250	13 741	21 720	3 947	17 530	9 794	4 397	831	3 226	1 171
172	Berchtesgadener Land	29 521	14 304	14 144	4 411	15 377	9 893	3 251	1 485	1 860	1 391
173	Bad Tölz-Wolfratshausen	31 544	14 785	14 542	4 156	17 002	10 629	2 795	1 137	2 193	602
174	Dachau	28 610	12 498	11 476	3 085	15 134	9 413	3 335	1 349	2 534	801
175	Ebersberg	27 084	11 763	11 033	2 649	16 051	9 114	2 917	955	2 015	902
176	Eichstätt	25 123	11 398	13 301	3 574	11 822	7 822	1 515	468	1 241	274
177	Erding	25 132	11 277	12 267	3 002	12 865	8 275	2 064	753	1 431	633
178	Freising	60 151	25 801	24 349	5 641	35 802	20 160	7 855	2 851	5 449	2 406
179	Fürstenfeldbruck	37 792	17 832	14 679	3 662	23 113	14 170	4 056	1 447	2 852	1 204
180	Garmisch-Partenkirchen	28 596	13 700	12 061	4 191	14 535	9 509	2 784	1 152	2 151	633
181	Landsberg a. Lech	25 994	11 785	12 145	3 206	13 849	8 579	1 450	495	1 094	356
182	Miesbach	28 221	13 230	12 358	4 187	13 863	9 043	2 716	1 181	2 154	562
183	Mühldorf a. Inn	30 340	13 498	16 008	4 433	14 332	9 065	1 401	486	1 109	292
184	München	156 452	61 074	40 286	9 286	116 166	51 788	19 203	6 349	11 004	8 199
185	Neuburg-Schrobenhausen	24 713	10 368	13 093	3 039	11 620	7 329	1 511	374	1 299	212
186	Pfaffenhofen a.d. Ilm	26 357	10 728	13 939	3 225	12 418	7 503	1 456	378	1 186	270
187	Rosenheim	60 769	28 137	30 646	8 486	30 123	19 651	5 622	2 139	4 269	1 353
188	Starnberg	35 603	16 315	11 743	3 334	23 860	12 981	3 703	1 427	2 368	1 335
189	Traunstein	52 740	23 423	26 880	7 674	25 860	15 749	3 572	1 484	2 667	905
190	Weilheim-Schongau	36 288	16 057	16 945	4 194	19 343	11 863	2 605	930	2 096	509
	Oberbayern	1 580 024	701 249	588 282	146 169	1 011 762	555 080	189 079	72 691	123 126	65 953

**2. Sozialversicherungspflichtig Beschäftigte am Arbeitsort
in den kreisfreien Städten und Landkreisen Bayerns am 30.06.2000 nach Arbeiter/-innen und Angestellten**

Kr.- Schl.- Nr.	Gebiet	Sozialversicherungspflichtig Beschäftigte						darunter Ausländer/-innen			
		insgesamt	weiblich	Arbeiter/-innen		Angestellte		insgesamt	weiblich	Arbeiter/- innen	Ange- stellte
				zusammen	weiblich	zusammen	weiblich				
Regierungsbezirk Niederbayern											
Kreisfreie Städte											
261	Landshut, Stadt	28 764	15 660	10 768	3 761	17 996	11 899	1 293	599	979	314
262	Passau, Stadt	30 634	14 254	12 829	3 376	17 805	10 878	1 951	807	1 211	740
263	Straubing, Stadt	22 115	11 447	9 507	3 146	12 608	8 301	698	261	540	158
Landkreise											
271	Deggendorf	38 807	16 033	21 023	4 888	17 784	11 145	1 327	340	1 109	218
272	Freyung-Grafenau	22 070	9 598	13 399	3 825	8 671	5 773	542	139	452	90
273	Kelheim	30 096	12 948	16 635	4 452	13 461	8 496	1 721	411	1 518	203
274	Landshut	35 161	13 059	19 402	4 108	15 759	8 951	1 978	562	1 711	267
275	Passau	48 403	20 666	28 805	7 779	19 598	12 887	3 699	1 330	2 878	821
276	Regen	23 138	10 513	14 096	4 315	9 042	6 198	1 507	680	1 431	76
277	Rottal-Inn	31 973	14 614	16 671	4 595	15 302	10 019	1 311	481	935	376
278	Straubing-Bogen	18 074	7 261	11 465	2 667	6 609	4 594	719	170	655	64
279	Dingolfing-Landau	40 435	12 470	28 785	6 084	11 650	6 386	1 837	401	1 693	144
	Niederbayern	369 670	158 523	203 385	52 996	166 285	105 527	18 583	6 181	15 112	3 471
Regierungsbezirk Oberpfalz											
Kreisfreie Städte											
361	Amburg, Stadt	22 657	10 891	10 713	3 659	11 944	7 232	491	186	398	93
362	Regensburg, Stadt	89 680	39 294	39 398	11 278	50 282	28 016	4 360	1 639	3 254	1 106
363	Weiden i.d. OPf., Stadt	24 081	11 602	10 369	3 205	13 712	8 397	760	266	622	138
Landkreise											
371	Amburg-Sulzbach	25 209	10 456	14 989	4 039	10 220	6 417	578	186	465	113
372	Cham	39 244	17 118	22 970	6 822	16 274	10 496	1 297	489	1 072	225
373	Neumarkt i.d. OPf.	37 025	15 089	20 047	4 673	16 978	10 416	1 552	426	1 349	203
374	Neustadt a.d. Waldnaab	24 547	9 441	13 961	3 284	10 586	6 157	833	244	705	128
375	Regensburg	30 571	12 124	16 372	3 452	14 199	8 672	1 345	340	1 141	204
376	Schwandorf	43 685	17 474	25 771	6 089	17 914	11 405	1 190	345	1 051	139
377	Tirschenreuth	21 730	8 643	12 763	3 136	8 967	5 507	713	250	624	89
	Oberpfalz	358 429	152 132	187 353	49 417	171 076	102 715	13 119	4 371	10 681	2 438
Regierungsbezirk Oberfranken											
Kreisfreie Städte											
461	Bamberg, Stadt	47 037	21 709	23 201	7 156	23 836	14 553	1 684	581	1 288	396
462	Bayreuth, Stadt	41 227	20 060	16 025	5 075	25 202	14 985	1 275	525	882	393
463	Coburg, Stadt	27 489	13 115	10 437	3 008	17 052	10 107	662	263	442	220
464	Hof, Stadt	24 862	12 156	10 573	3 300	14 289	8 856	1 389	512	1 082	307
Landkreise											
471	Bamberg	26 739	9 968	16 287	3 449	10 452	6 519	916	184	793	123
472	Bayreuth	23 400	9 433	13 873	3 490	9 527	5 943	736	192	641	95
473	Coburg	30 834	13 113	20 174	6 687	10 660	6 426	1 085	328	952	133
474	Forchheim	22 544	10 382	11 228	3 128	11 316	7 254	966	337	750	216
475	Hof	34 710	15 278	20 002	6 509	14 708	8 769	1 331	396	1 159	172
476	Kronach	27 181	12 081	16 133	5 346	11 048	6 735	560	157	496	64
477	Kulmbach	25 856	11 023	13 251	3 479	12 605	7 544	670	207	567	103
478	Lichtenfels	27 952	12 690	15 712	4 886	12 240	7 804	558	198	474	84
479	Wunsiedel i. Fichtelgebirge	29 840	14 005	16 545	5 793	13 295	8 212	1 648	728	1 414	234
	Oberfranken	389 671	175 013	203 441	61 306	186 230	113 707	13 480	4 608	10 940	2 540

**2. Sozialversicherungspflichtig Beschäftigte am Arbeitsort
in den kreisfreien Städten und Landkreisen Bayerns am 30.06.2000 nach Arbeiter/-innen und Angestellten**

Kr.- Schl.- Nr.	Gebiet	Sozialversicherungspflichtig Beschäftigte						darunter Ausländer/-innen			
		insgesamt	weiblich	Arbeiter/-innen		Angestellte		insgesamt	weiblich	Arbeiter/- innen	Ange- stellte
				zusammen	weiblich	zusammen	weiblich				
Regierungsbezirk Mittelfranken											
Kreisfreie Städte											
561	Ansbach, Stadt	21 574	10 578	9 690	3 137	11 884	7 441	966	403	777	189
562	Erlangen, Stadt	71 591	30 414	17 264	5 517	54 327	24 897	5 262	2 016	2 485	2 777
563	Fürth, Stadt	43 082	20 672	17 021	5 394	26 061	15 278	3 958	1 749	2 957	1 001
564	Nürnberg, Stadt	282 245	114 110	97 956	28 532	184 289	87 578	29 237	11 581	22 458	6 779
565	Schwabach, Stadt	13 300	6 413	6 211	1 895	7 089	4 518	959	352	805	154
Landkreise											
571	Ansbach	50 772	22 819	29 698	8 841	21 074	13 978	2 489	916	2 205	284
572	Erlangen-Höchstadt	32 650	13 701	15 898	4 141	16 752	9 560	2 299	827	1 714	585
573	Fürth	21 313	9 746	11 383	3 495	9 930	6 251	1 893	684	1 631	262
574	Nürnberger Land	45 067	20 393	22 372	6 534	22 695	13 859	3 664	1 299	3 146	518
575	Neustadt a.d.Aisch-Bad W.	24 559	11 115	13 576	3 855	10 983	7 260	910	324	772	138
576	Roth	29 432	12 735	15 720	3 791	13 712	8 944	1 717	536	1 462	255
577	Weißenburg-Gunzenhausen	28 366	12 426	15 046	4 113	13 320	8 313	1 626	463	1 413	213
	Mittelfranken	643 951	285 122	271 835	77 245	372 116	207 877	54 980	21 150	41 825	13 155
Regierungsbezirk Unterfranken											
Kreisfreie Städte											
661	Aschaffenburg, Stadt	39 575	17 352	17 122	3 904	22 453	13 448	2 952	959	2 248	704
662	Schweinfurt, Stadt	45 702	15 914	23 011	3 830	22 691	12 084	1 845	401	1 519	326
663	Würzburg, Stadt	75 862	37 314	25 072	7 311	50 790	30 003	2 897	1 248	1 828	1 069
Landkreise											
671	Aschaffenburg	46 589	18 792	23 472	5 790	23 117	13 002	3 733	1 095	3 067	666
672	Bad Kissingen	32 118	15 089	17 361	5 044	14 757	10 045	568	227	451	117
673	Rhön-Grabfeld	27 266	11 883	14 698	3 677	12 568	8 206	273	111	192	81
674	Haßberge	24 596	9 685	14 372	3 252	10 224	6 433	493	129	400	93
675	Kitzingen	26 075	11 293	14 222	3 953	11 853	7 340	1 069	381	916	153
676	Miltenberg	38 017	15 769	20 411	5 518	17 606	10 251	3 622	1 089	3 159	463
677	Main-Spessart	40 183	15 918	21 262	5 080	18 921	10 838	1 874	619	1 510	364
678	Schweinfurt	19 606	8 910	10 640	2 911	8 966	5 999	567	216	488	79
679	Würzburg	28 840	12 273	14 528	3 336	14 312	8 937	1 160	345	924	236
	Unterfranken	444 429	190 192	216 171	53 606	228 258	136 586	21 053	6 820	16 702	4 351
Regierungsbezirk Schwaben											
Kreisfreie Städte											
761	Augsburg, Stadt	125 431	58 170	48 588	13 798	76 843	44 372	12 650	5 210	9 415	3 235
762	Kaufbeuren, Stadt	14 988	8 003	5 972	2 004	9 016	5 999	947	379	727	220
763	Kempten (Allgäu), Stadt	29 857	14 105	12 159	3 298	17 698	10 807	1 950	696	1 491	459
764	Memmingen, Stadt	23 579	10 771	10 360	3 038	13 219	7 733	1 995	717	1 640	355
Landkreise											
771	Aichach-Friedberg	28 138	12 588	14 163	3 329	13 975	9 259	2 392	657	1 997	395
772	Augsburg	53 536	22 180	28 898	6 791	24 638	15 389	4 917	1 442	4 112	805
773	Dillingen a.d. Donau	26 829	11 846	14 516	3 847	12 313	7 999	1 622	477	1 433	189
774	Günzburg	39 582	17 126	20 444	5 316	19 138	11 810	3 467	1 074	3 015	452
775	Neu-Ulm	52 128	20 353	26 419	5 711	25 709	14 642	5 772	1 572	4 826	946
776	Lindau (Bodensee)	24 406	10 971	12 613	4 052	11 793	6 919	3 093	1 237	2 442	651
777	Ostallgäu	36 651	15 265	20 260	4 836	16 391	10 429	2 986	1 020	2 417	569
778	Unterallgäu	37 726	14 866	21 672	5 076	16 054	9 790	2 246	634	1 918	328
779	Donau-Ries	45 264	18 924	24 595	6 863	20 669	12 061	1 963	637	1 637	326
780	Oberallgäu	40 228	18 305	22 744	6 925	17 484	11 380	3 470	1 398	2 943	527
	Schwaben	578 343	253 473	283 403	74 884	294 940	178 589	49 470	17 150	40 013	9 457

3. Sozialversicherungspflichtig Beschäftigte am Arbeitsort in den kreisfreien Städten und

Schl.- Nr.	Gebiet Geschlecht (i = insgesamt, w = weiblich)	Insgesamt (einschl. Fälle ohne Angabe zur wirt- schaftlichen Gliederung)	davon				
			Land- und Forst- wirtschaft, Fischerei	Produ- zierendes Gewerbe	Bergbau		
					Bergbau	Verar- beitendes Gewerbe	Energie- und Wasserver- sorgung
161	Ingolstadt, Stadt i ...	71 035	337	39 648	118	37 053	5
	w ...	24 763	127	6 805	-	6 467	-
162	München, Landeshauptstadt i ...	676 147	2 026	174 540	58	141 107	10 025
	w ...	310 740	549	44 426	14	38 842	2 073
163	Rosenheim, Stadt i ...	28 562	117	9 022	12	6 794	271
	w ...	14 034	28	2 471	4	2 208	45
171	Altötting i ...	39 250	181	22 367	74	18 188	257
	w ...	13 741	73	3 954	4	3 420	45
172	Berchtesgadener Land i ...	29 521	250	9 174	434	5 517	231
	w ...	14 304	122	2 196	75	1 700	48
173	Bad Tölz-Wolfratshausen i ...	31 544	378	11 751	123	8 505	167
	w ...	14 785	108	3 118	20	2 720	19
174	Dachau i ...	28 610	286	9 594	26	6 186	451
	w ...	12 498	84	2 560	4	2 055	49
175	Ebersberg i ...	27 084	530	9 297	82	7 249	46
	w ...	11 763	189	2 295	9	2 006	13
176	Eichstätt i ...	25 123	195	11 962	1 123	7 150	249
	w ...	11 396	92	3 557	212	2 791	30
177	Erding i ...	25 132	380	7 829	41	4 845	259
	w ...	11 277	119	1 859	4	1 469	48
178	Freising i ...	60 151	598	16 981	230	13 404	292
	w ...	25 801	183	4 611	14	4 106	43
179	Fürstenfeldbruck i ...	37 792	422	11 881	105	7 549	136
	w ...	17 832	111	3 201	12	2 592	34
180	Garmisch-Partenkirchen i ...	26 596	214	5 939	41	3 677	214
	w ...	13 700	70	1 582	3	1 271	35
181	Landsberg a. Lech i ...	25 994	429	10 275	82	7 356	273
	w ...	11 785	159	2 757	12	2 339	41
182	Miesbach i ...	26 221	467	8 498	17	6 265	101
	w ...	13 230	161	2 559	4	2 235	27
183	Mühlendorf a. Inn i ...	30 340	290	14 778	66	11 577	316
	w ...	13 498	92	4 107	9	3 680	50
184	München i ...	156 452	1 121	43 469	580	33 598	263
	w ...	61 074	266	11 193	113	9 556	30
185	Neuburg-Schrobenhausen i ...	24 713	351	12 696	132	8 015	161
	w ...	10 368	131	3 106	15	2 491	48
186	Pfaffenhofen a. d. Ilm i ...	26 357	419	12 183	98	9 140	475
	w ...	10 728	145	2 979	14	2 610	34
187	Rosenheim i ...	60 769	814	24 019	337	18 019	260
	w ...	28 137	298	5 960	39	5 200	30
188	Starnberg i ...	35 603	417	12 275	45	9 792	18
	w ...	16 315	110	3 565	-	3 169	-
189	Traunstein i ...	52 740	685	24 032	154	17 983	246
	w ...	23 423	228	6 503	17	5 735	46
190	Weilheim-Schongau i ...	36 288	453	17 493	192	13 750	262
	w ...	16 057	181	4 659	11	4 150	35
1	Oberbayern i ...	1 580 024	11 360	519 703	4 170	402 719	14 978
	w ...	701 249	3 626	130 043	632	112 612	2 828

I Landkreisen Bayerns am 30.06.2000 nach zusammengefassten Wirtschaftsabschnitten der WZ 93

davon im Wirtschaftsabschnitt										Schl.- Nr.
Baugewerbe	Handel, Gastgewerbe und Verkehr	davon			sonstige Dienst- leistungen	davon				
		Handel	Gast- gewerbe	Verkehr und Nachrichten- über-mittlung		Kredit- und Ver- sicherungs- gewerbe	Grundstücks- wesen, Vermietung, Dienst- leistungen für Unter- nehmen	Öffentliche Verwaltung u.ä.	Öffentliche und private Dienst- leistungen (ohne öff. Verwaltung)	
2 472	11 736	8 497	1 208	2 031	19 309	1 527	6 708	2 968	8 106	161
323	6 609	5 098	737	774	11 219	871	2 520	1 540	6 288	
23 350	146 439	90 708	25 521	30 210	352 844	61 295	129 288	31 665	130 616	162
3 697	68 367	46 556	11 335	10 476	197 223	32 241	58 936	19 183	86 863	
1 945	7 748	5 603	794	1 351	11 671	1 491	3 121	2 230	4 829	163
214	3 878	3 142	467	289	7 655	805	1 884	1 340	3 628	
3 848	6 061	4 206	941	914	10 637	891	3 426	1 179	5 141	171
485	3 280	2 418	633	229	6 431	529	1 207	630	4 065	
2 992	9 342	5 299	2 809	1 234	10 754	1 018	1 470	1 940	6 326	172
373	4 917	2 972	1 669	276	7 068	559	888	891	4 730	
2 956	8 185	5 366	1 653	1 166	11 206	1 016	2 581	1 453	6 156	173
359	4 121	2 795	948	378	7 432	625	1 428	863	4 516	
2 931	6 518	4 503	736	1 279	10 193	1 015	2 729	1 412	5 037	174
452	3 157	2 467	390	300	6 684	595	1 326	800	3 963	
1 920	8 535	6 522	1 061	952	8 705	832	2 128	1 256	4 489	175
267	3 607	2 857	546	204	5 665	488	987	715	3 475	
3 440	4 966	3 373	828	765	7 992	712	1 491	1 185	4 604	176
524	2 491	1 734	549	208	5 252	386	581	622	3 663	
2 684	7 063	3 912	740	2 411	9 852	1 159	1 713	2 377	4 603	177
338	3 236	2 180	397	659	6 060	615	810	970	3 665	
3 055	26 454	8 980	3 049	14 425	16 116	1 226	5 972	2 095	6 823	178
448	11 471	4 512	1 499	5 460	9 536	716	2 940	1 185	4 695	
4 091	11 212	9 080	1 007	1 125	14 246	1 480	4 333	2 589	5 844	179
563	5 427	4 581	556	290	9 073	858	2 116	1 459	4 640	
2 007	8 628	3 567	4 052	1 009	11 804	812	1 191	2 002	7 799	180
273	4 728	2 187	2 286	255	7 313	463	748	919	5 183	
2 564	5 383	4 002	722	659	9 900	849	2 007	2 637	4 407	181
365	2 657	1 992	466	199	6 209	518	1 177	1 083	3 431	
2 115	8 076	3 804	2 868	1 404	9 166	823	2 102	1 215	5 026	182
293	4 336	2 196	1 689	451	6 164	472	1 324	624	3 744	
2 819	6 506	4 762	467	1 277	8 762	1 007	1 312	1 251	5 192	183
368	3 190	2 596	301	293	6 107	583	701	775	4 048	
9 028	46 959	36 454	3 378	7 127	64 843	6 959	30 788	4 327	22 769	184
1 494	18 558	14 805	1 655	2 098	31 025	3 469	12 022	2 118	13 416	
4 388	4 844	3 531	368	945	6 819	874	865	1 598	3 482	185
552	2 443	1 946	239	258	4 687	492	509	803	2 883	
2 470	6 155	4 058	536	1 561	7 592	872	1 240	1 885	3 595	186
321	2 657	1 972	338	347	4 943	518	658	973	2 794	
5 403	15 081	8 712	3 125	3 244	20 844	1 540	3 230	2 296	13 778	187
711	7 179	4 434	1 922	823	14 673	914	1 902	1 155	10 702	
2 420	7 906	5 045	1 532	1 329	14 981	1 068	4 616	2 598	6 699	188
383	4 014	2 703	728	583	8 609	632	1 885	979	5 113	
5 649	13 516	8 718	3 025	1 773	14 502	1 542	2 227	2 627	8 106	189
705	6 755	4 361	1 916	478	9 932	833	1 353	1 416	6 330	
3 289	7 575	5 485	1 114	976	10 765	1 275	1 843	1 874	5 773	190
463	4 080	3 193	674	213	7 136	740	1 012	937	4 447	
97 836	384 888	244 187	61 534	79 167	663 503	91 283	216 361	76 659	279 200	1
13 971	181 158	123 697	31 940	25 521	386 096	48 922	98 914	41 980	196 280	

3. Sozialversicherungspflichtig Beschäftigte am Arbeitsort in den kreisfreien Städten und

Schl.- Nr.	Gebiet Geschlecht (i = insgesamt, w = weiblich)	Insgesamt (einschl. Fälle ohne Angabe zur wirt- schaftlichen Gliederung)	davon				
			Land- und Forst- wirtschaft, Fischerei	Produ- zierendes Gewerbe	davon		
					Bergbau	Verar- beitendes Gewerbe	Energie- und Wasserver- sorgung
261	Landshut, Stadt i ...	28 764	83	8 136	4	6 710	408
	w ...	15 660	29	2 568	-	2 366	91
262	Passau, Stadt i ...	30 634	52	10 066	21	7 563	352
	w ...	14 254	20	1 846	-	1 574	-
263	Straubing, Stadt i ...	22 115	206	6 662	5	5 534	158
	w ...	11 447	109	2 108	-	1 970	38
271	Deggendorf i ...	38 807	361	19 544	250	14 203	267
	w ...	16 033	107	4 529	24	3 938	58
272	Freyung-Grafenau i ...	22 070	205	11 599	90	8 235	50
	w ...	9 598	41	3 257	7	2 935	9
273	Kelheim i ...	30 096	627	14 189	251	10 460	58
	w ...	12 948	201	3 323	37	2 854	17
274	Landshut i ...	35 161	590	18 763	132	12 521	957
	w ...	13 059	156	4 474	15	3 751	139
275	Passau i ...	48 403	541	22 804	870	16 293	386
	w ...	20 666	131	5 109	89	4 463	43
276	Regen i ...	23 138	304	11 727	140	8 889	146
	w ...	10 513	84	3 472	16	3 192	17
277	Rottal-Inn i ...	31 973	390	14 819	3	9 314	290
	w ...	14 614	123	3 982	-	3 287	-
278	Straubing-Bogen i ...	18 074	441	9 987	62	7 030	75
	w ...	7 261	159	2 410	10	2 087	14
279	Dingolfing-Landau i ...	40 435	366	29 132	41	26 502	97
	w ...	12 470	149	6 200	6	5 765	25
2	Niederbayern i ...	369 670	4 166	177 428	1 869	133 254	3 244
	w ...	158 523	1 309	43 278	207	38 182	559
361	Amburg, Stadt i ...	22 657	91	10 115	-	8 680	-
	w ...	10 891	25	3 429	-	3 304	-
362	Regensburg, Stadt i ...	89 680	66	32 943	228	28 318	960
	w ...	39 294	37	7 925	28	7 287	215
363	Weiden i.d.OPf., Stadt i ...	24 081	56	7 825	-	6 065	208
	w ...	11 602	34	2 272	-	2 071	39
371	Amburg-Sulzbach i ...	25 209	241	13 299	1 080	9 515	53
	w ...	10 456	80	3 587	119	3 159	8
372	Cham i ...	39 244	440	20 179	63	14 760	53
	w ...	17 118	157	6 098	9	5 503	10
373	Neumarkt i.d.OPf. i ...	37 025	240	19 309	169	11 677	188
	w ...	15 089	68	5 194	16	4 206	25
374	Neustadt a.d.Waldnaab i ...	24 547	344	13 684	-	11 106	-
	w ...	9 441	94	3 415	-	3 119	-
375	Regensburg i ...	30 571	553	13 844	45	10 250	99
	w ...	12 124	169	3 000	4	2 560	22
376	Schwandorf i ...	43 685	397	22 957	206	18 233	538
	w ...	17 474	130	5 852	14	5 263	67
377	Tirschenreuth i ...	21 730	261	12 971	352	9 836	59
	w ...	8 643	85	3 475	40	3 166	8
3	Oberpfalz i ...	358 429	2 689	167 126	2 304	128 440	2 197
	w ...	152 132	879	44 247	248	39 638	396

I Landkreisen Bayerns am 30.06.2000 nach zusammengefassten Wirtschaftsabschnitten der WZ 93

davon im Wirtschaftsabschnitt										Schl.- Nr.
Baugewerbe	Handel, Gastgewerbe und Verkehr	davon			sonstige Dienst- leistungen	davon				
		Handel	Gast- gewerbe	Verkehr und Nachricht- über-mittlung		Kredit- und Ver- sicherungs- gewerbe	Grundstücks- wesen, Vermietung, Dienst- leistungen für Unter- nehmen	Öffentliche Verwaltung u.ä.	Öffentliche und private Dienst- leistungen (ohne öff. Verwaltung)	
1 014	6 373	4 505	696	1 172	14 172	1 210	2 500	3 749	6 713	261
111	3 486	2 603	418	465	9 577	621	1 403	2 287	5 266	
2 130	8 150	5 750	1 070	1 330	12 365	1 340	1 928	1 966	7 131	262
214	4 238	3 070	663	505	8 150	680	1 218	1 013	5 239	
965	6 770	4 510	456	1 804	8 475	798	1 543	1 188	4 946	263
100	3 428	2 433	289	706	5 801	486	875	641	3 799	
4 824	7 563	5 574	727	1 262	11 339	1 096	1 708	2 014	6 521	271
509	3 842	3 053	475	314	7 555	583	930	967	5 075	
3 224	4 535	2 480	1 153	902	5 730	550	516	1 106	3 558	272
306	2 548	1 478	811	259	3 752	289	285	432	2 746	
3 420	6 545	4 315	1 047	1 183	8 482	999	1 177	1 316	4 990	273
415	3 410	2 353	735	322	5 958	572	755	718	3 913	
5 153	7 310	5 218	610	1 482	8 496	924	3 359	1 132	3 081	274
569	3 290	2 626	401	283	5 139	550	1 399	651	2 539	
5 255	11 527	6 492	3 396	1 639	13 529	1 470	1 652	1 675	8 732	275
514	6 166	3 447	2 318	401	9 259	771	995	638	6 855	
2 552	4 912	2 646	1 658	608	6 193	636	1 083	1 346	3 128	276
247	2 766	1 525	1 098	143	4 191	345	765	616	2 465	
5 212	7 113	5 367	980	766	9 632	1 139	1 700	1 716	5 077	277
642	3 894	3 008	696	190	6 600	631	921	858	4 190	
2 820	2 739	1 477	626	636	4 905	598	643	1 207	2 457	278
299	1 341	765	435	141	3 350	312	355	563	2 120	
2 492	4 485	3 192	355	938	6 451	901	2 045	1 005	2 500	279
404	2 120	1 653	239	228	4 001	519	858	530	2 094	
39 061	78 022	51 526	12 774	13 722	109 769	11 661	19 854	19 420	58 834	2
4 330	40 529	28 014	8 578	3 937	73 333	6 359	10 759	9 914	46 301	
1 428	4 424	3 363	427	634	8 024	645	1 712	2 118	3 549	361
123	2 274	1 829	294	151	5 161	385	868	1 114	2 794	
3 437	19 637	12 705	2 235	4 897	37 017	3 488	9 742	6 492	17 295	362
395	9 535	6 901	1 322	1 312	21 794	1 755	4 491	3 445	12 103	
1 552	8 321	7 035	453	833	7 874	812	1 871	1 287	3 904	363
162	4 149	3 648	270	231	5 145	391	1 012	640	3 102	
2 651	4 998	3 179	539	1 280	6 640	660	666	1 819	3 475	371
301	2 407	1 755	342	310	4 374	374	436	698	2 866	
5 303	7 911	5 075	1 595	1 241	10 695	970	1 547	2 072	6 106	372
576	4 099	2 669	1 089	341	6 761	412	703	810	4 836	
7 275	7 459	5 088	747	1 624	10 016	1 055	1 873	2 089	4 999	373
947	3 531	2 779	518	234	6 296	558	1 018	734	3 986	
2 385	3 275	2 149	353	773	7 237	641	552	2 381	3 663	374
278	1 612	1 209	236	167	4 317	333	303	794	2 887	
3 450	7 912	5 111	789	2 012	8 261	710	2 287	1 096	4 168	375
414	3 622	2 727	510	385	5 333	386	972	542	3 433	
3 980	8 396	6 144	906	1 346	11 919	1 183	2 271	2 231	6 234	376
508	4 071	3 220	595	256	7 408	679	852	1 050	4 827	
2 724	3 494	2 634	400	460	5 003	651	672	881	2 799	377
261	1 745	1 354	275	116	3 338	351	364	398	2 225	
34 185	75 827	52 483	8 444	14 900	112 686	10 815	23 213	22 466	56 192	3
3 965	37 045	28 091	5 451	3 503	69 927	5 624	11 019	10 225	43 059	

3. Sozialversicherungspflichtig Beschäftigte am Arbeitsort in den kreisfreien Städten und

Schl.- Nr.	Gebiet Geschlecht (i = insgesamt, w = weiblich)	Insgesamt (einschl. Fälle ohne Angabe zur wirt- schaftlichen Gliederung)	davon				
			Land- und Forst- wirtschaft, Fischerei	Produ- zierendes Gewerbe	davon		
					Bergbau	Verar- beitendes Gewerbe	Energie- und Wasserver- sorgung
461	Bamberg, Stadt i ...	47 037	130	19 747	-	17 100	580
	w ...	21 709	85	6 022	-	5 747	89
462	Bayreuth, Stadt i ...	41 227	268	12 321	37	8 127	1 147
	w ...	20 060	78	3 747	6	3 244	181
463	Coburg, Stadt i ...	27 489	77	9 752	-	8 882	-
	w ...	13 115	24	2 530	-	2 379	57
464	Hof, Stadt i ...	24 862	87	7 939	73	6 335	210
	w ...	12 156	37	2 720	20	2 499	52
471	Bamberg i ...	26 739	473	14 648	151	10 578	99
	w ...	9 968	135	3 273	15	2 867	7
472	Bayreuth i ...	23 400	329	12 162	136	9 071	13
	w ...	9 433	104	3 372	6	3 081	3
473	Coburg i ...	30 834	235	21 347	128	18 827	93
	w ...	13 113	73	7 770	35	7 412	27
474	Forchheim i ...	22 544	384	9 903	-	7 815	-
	w ...	10 382	120	2 700	3	2 422	23
475	Hof i ...	34 710	319	20 346	69	16 985	233
	w ...	15 278	89	7 118	6	6 734	41
476	Kronach i ...	27 181	185	16 991	157	14 723	124
	w ...	12 081	54	6 114	18	5 877	30
477	Kulmbach i ...	25 856	128	13 532	196	10 307	142
	w ...	11 023	38	3 770	18	3 412	9
478	Lichtenfels i ...	27 952	164	13 754	148	10 445	27
	w ...	12 690	71	3 994	12	3 672	6
479	Wunsiedel i.Fichtelgebirge i ...	29 840	140	16 363	233	14 069	362
	w ...	14 005	42	6 045	22	5 799	34
4	Oberfranken i ...	389 671	2 899	188 805	1 342	153 064	3 373
	w ...	175 013	930	59 175	161	55 145	539
561	Ansbach, Stadt i ...	21 574	110	7 322	-	6 386	132
	w ...	10 578	25	2 133	-	2 009	21
562	Erlangen, Stadt i ...	71 591	133	35 486	47	27 547	5 836
	w ...	30 414	42	9 335	7	7 727	1 297
563	Fürth, Stadt i ...	43 082	309	14 213	-	11 979	330
	w ...	20 672	109	3 971	-	3 625	87
564	Nürnberg, Stadt i ...	262 245	1 176	78 313	29	64 199	2 622
	w ...	114 110	337	20 039	4	17 960	648
565	Schwabach, Stadt i ...	13 300	129	5 560	-	4 552	123
	w ...	6 413	56	1 910	-	1 737	23
571	Ansbach i ...	50 772	523	27 235	36	20 726	248
	w ...	22 819	157	8 237	5	7 444	50
572	Erlangen-Höchstadt i ...	32 650	275	17 490	298	14 978	98
	w ...	13 701	112	5 039	41	4 714	23
573	Fürth i ...	21 313	261	9 554	9	7 085	122
	w ...	9 746	110	3 082	-	2 701	-
574	Nürnberger Land i ...	45 067	302	20 884	426	17 264	232
	w ...	20 393	112	6 539	222	5 823	47
575	Neustadt/Aisch-B.Windsh. i ...	24 559	501	11 275	48	8 236	174
	w ...	11 115	177	3 027	-	2 645	-
576	Roth i ...	29 432	372	13 789	104	10 148	51
	w ...	12 735	175	3 778	11	3 253	14
577	Weißenburg-Gunzenhs. i ...	28 366	281	14 287	636	11 316	114
	w ...	12 426	118	4 002	113	3 580	34
5	Mittelfranken i ...	643 951	4 372	255 408	1 633	204 416	10 082
	w ...	285 122	1 530	71 092	407	63 218	2 304

I Landkreisen Bayerns am 30.06.2000 nach zusammengefassten Wirtschaftsabschnitten der WZ 93

davon im Wirtschaftsabschnitt										Schl.- Nr.
Bau-gewerbe	Handel, Gastgewerbe und Verkehr	davon			sonstige Dienst- leistungen	davon				
		Handel	Gast- gewerbe	Verkehr und Nachricht- über-mittlung		Kredit- und Ver- sicherungs- gewerbe	Grundstücks- wesen, Vermietung, Dienst- leistungen für Unter- nehmen	Öffentliche Verwaltung u.ä.	Öffentliche und private Dienst- leistungen (ohne öff. Verwaltung)	
2 087	9 577	6 428	1 040	2 109	17 582	1 260	4 097	3 128	9 097	461
206	4 583	3 199	655	729	11 039	655	2 077	1 620	6 887	
3 010	8 815	6 547	896	1 372	19 819	1 833	4 010	4 210	9 788	462
316	4 441	3 483	568	390	11 790	836	1 964	2 121	6 869	
812	5 163	3 821	541	801	12 493	4 297	2 004	1 293	4 899	463
94	2 597	1 982	349	266	7 960	2 333	1 128	821	3 678	
1 321	7 299	4 658	549	2 092	9 551	1 786	1 448	1 670	4 647	464
149	3 232	2 311	384	537	6 162	1 008	910	901	3 343	
3 820	6 137	4 236	728	1 173	5 477	591	997	961	2 928	471
384	2 785	2 060	485	240	3 774	320	468	438	2 548	
2 942	5 550	3 601	871	1 078	5 346	440	1 108	1 023	2 775	472
282	2 580	1 776	595	209	3 368	239	417	412	2 300	
2 299	4 830	3 368	542	920	4 401	374	849	688	2 490	473
296	2 407	1 849	382	176	2 859	232	436	298	1 893	
1 969	5 503	3 702	700	1 101	6 750	850	1 027	1 226	3 647	474
252	2 782	2 079	445	258	4 778	477	614	652	3 035	
3 059	7 096	4 185	881	2 030	6 941	727	1 037	953	4 224	475
337	3 345	2 137	556	652	4 721	410	534	366	3 411	
1 987	3 956	2 761	386	809	6 045	628	1 420	991	3 006	476
189	1 894	1 488	255	151	4 017	347	807	457	2 406	
2 887	5 258	3 741	688	829	6 933	666	1 287	1 096	3 884	477
331	2 495	1 865	461	169	4 715	379	739	518	3 079	
3 134	7 592	5 999	552	1 041	6 436	677	795	867	4 097	478
304	4 048	3 433	385	230	4 572	404	540	382	3 246	
1 699	5 573	4 067	654	852	7 743	771	1 195	1 575	4 202	479
190	2 793	2 110	432	251	5 122	397	726	708	3 291	
31 026	82 349	57 114	9 028	16 207	115 517	14 900	21 274	19 681	59 662	4
3 330	39 982	29 772	5 952	4 258	74 877	8 037	11 360	9 694	45 786	
804	5 053	3 692	430	931	9 089	669	1 791	2 280	4 349	561
103	2 597	1 958	271	368	5 823	344	950	1 259	3 270	
2 056	8 111	5 957	1 145	1 009	27 861	1 627	8 446	2 054	15 734	562
304	4 226	3 349	577	300	16 811	936	3 679	1 280	10 916	
1 904	12 720	10 107	965	1 648	15 840	2 049	5 580	2 017	6 194	563
259	6 607	5 625	518	464	9 985	1 311	2 597	1 237	4 840	
11 463	69 423	42 291	6 447	20 685	113 320	16 022	47 458	14 039	35 801	564
1 427	29 863	20 717	3 417	5 729	63 862	8 712	21 407	8 228	25 515	
885	3 360	2 669	215	476	4 251	410	1 238	484	2 119	565
150	1 584	1 276	134	174	2 863	243	703	262	1 655	
6 225	9 958	6 942	1 707	1 309	13 046	1 359	1 680	1 555	8 452	571
738	5 155	3 723	1 152	280	9 265	751	961	703	6 850	
2 116	7 092	5 464	764	864	7 790	706	2 400	1 027	3 657	572
261	3 437	2 812	437	188	5 111	413	1 116	556	3 026	
2 338	5 269	4 342	438	489	6 229	543	2 081	870	2 735	573
354	2 500	2 095	261	144	4 054	336	992	446	2 280	
2 962	10 418	7 183	1 035	2 200	13 463	1 186	2 338	1 737	8 202	574
447	4 498	3 461	586	451	9 244	718	1 224	1 019	6 283	
2 817	5 086	3 303	769	1 014	7 690	847	1 387	1 168	4 288	575
345	2 549	1 640	552	357	5 359	448	946	530	3 435	
3 486	6 518	4 694	738	1 086	8 749	855	1 227	1 968	4 699	576
500	3 075	2 376	483	216	5 705	510	733	919	3 543	
2 221	5 203	3 439	859	905	8 587	877	1 091	1 478	5 141	577
275	2 518	1 793	526	199	5 785	520	555	738	3 972	
39 277	148 211	100 083	15 512	32 616	235 915	27 150	76 717	30 677	101 371	5
5 163	68 609	50 825	8 914	8 870	143 867	15 242	35 863	17 177	75 585	

3. Sozialversicherungspflichtig Beschäftigte am Arbeitsort in den kreisfreien Städten und

Schl.- Nr.	Gebiet Geschlecht (i = insgesamt, w = weiblich)	Insgesamt (einschl. Fälle ohne Angabe zur wirt- schaftlichen Gliederung)	davon				
			Land- und Forst- wirtschaft, Fischerei	Produ- zierendes Gewerbe	davon		
					Bergbau	Verar- beitendes Gewerbe	Energie- und Wasserver- sorgung
661	Aschaffenburg, Stadt i ...	39 575	100	13 985	6	11 745	177
	w ...	17 352	56	2 993	-	2 723	-
662	Schweinfurt, Stadt i ...	45 702	196	22 166	14	19 381	535
	w ...	15 914	26	2 908	-	2 583	-
663	Würzburg, Stadt i ...	75 862	300	17 390	-	13 732	692
	w ...	37 314	89	4 340	-	3 908	103
671	Aschaffenburg i ...	46 589	516	24 051	509	18 783	482
	w ...	18 792	178	6 504	70	5 827	73
672	Bad Kissingen i ...	32 118	374	11 775	34	7 068	164
	w ...	15 089	104	2 794	3	2 168	25
673	Rhön-Grabfeld i ...	27 266	324	13 276	85	10 379	234
	w ...	11 883	147	3 250	10	2 861	51
674	Haßberge i ...	24 596	276	13 799	111	11 249	75
	w ...	9 685	87	3 484	12	3 161	10
675	Kitzingen i ...	28 075	677	11 681	163	9 428	164
	w ...	11 293	257	2 988	18	2 748	21
676	Miltenberg i ...	38 017	358	22 826	106	19 399	164
	w ...	15 769	97	6 720	21	6 274	17
677	Main-Spessart i ...	40 183	419	23 506	83	18 605	167
	w ...	15 918	124	6 057	13	5 110	23
678	Schweinfurt i ...	19 606	507	6 808	26	3 674	613
	w ...	8 910	194	1 789	4	1 344	128
679	Würzburg i ...	28 840	549	10 738	268	6 673	43
	w ...	12 273	144	2 528	35	2 079	9
6	Unterfranken i ...	444 429	4 596	192 001	1 405	150 316	3 510
	w ...	190 192	1 503	46 355	189	40 786	602
761	Augsburg, Stadt i ...	125 431	325	44 532	32	36 977	1 051
	w ...	58 170	136	11 673	5	10 340	335
762	Kaufbeuren, Stadt i ...	14 988	97	4 608	-	3 152	151
	w ...	8 003	22	1 441	-	1 262	30
763	Kempten (Allgäu), Stadt i ...	29 857	91	8 938	-	7 256	382
	w ...	14 105	33	2 029	-	1 791	84
764	Memmingen, Stadt i ...	23 579	231	10 506	-	8 439	61
	w ...	10 771	45	2 890	-	2 659	13
771	Aichach-Friedberg i ...	28 138	548	12 565	40	9 070	30
	w ...	12 588	195	3 954	4	3 508	4
772	Augsburg i ...	53 536	555	26 406	233	20 279	168
	w ...	22 180	185	6 395	35	5 505	18
773	Dillingen a.d.Donau i ...	26 829	430	14 046	261	11 102	131
	w ...	11 846	182	3 643	29	3 258	21
774	Günzburg i ...	39 582	365	18 893	27	13 820	938
	w ...	17 126	104	4 469	-	3 838	-
775	Neu-Ulm i ...	52 128	315	25 476	96	22 190	38
	w ...	20 353	127	5 895	-	5 480	-
776	Lindau (Bodensee) i ...	24 406	271	12 395	59	10 251	216
	w ...	10 971	91	3 524	3	3 257	46
777	Ostallgäu i ...	36 651	517	18 190	90	13 430	255
	w ...	15 265	137	3 895	7	3 288	51
778	Unterallgäu i ...	37 726	651	20 329	174	14 430	23
	w ...	14 866	199	4 296	17	3 616	3
779	Donau-Ries i ...	45 264	481	25 036	152	21 130	232
	w ...	18 924	185	7 104	18	6 609	31
780	Oberallgäu i ...	40 228	569	17 313	329	12 447	255
	w ...	18 305	144	4 467	13	3 835	58
7	Schwaben i ...	578 343	5 446	259 233	1 493	203 973	3 931
	w ...	253 473	1 785	65 675	145	58 246	819
	Bayern i ...	4 364 517	35 528	1 759 704	14 216	1 376 182	41 315
	w ...	1 915 704	11 562	459 865	1 989	407 827	8 047

I Landkreisen Bayerns am 30.06.2000 nach zusammengefassten Wirtschaftsabschnitten der WZ 93

davon im Wirtschaftsabschnitt											Schl.- Nr.
Baugewerbe	Handel, Gastgewerbe und Verkehr	davon			sonstige Dienst- leistungen	davon					
		Handel	Gast- gewerbe	Verkehr und Nachrichten- über-mittlung		Kredit- und Ver- sicherungs- gewerbe	Grundstücks- wesen, Vermietung, Dienst- leistungen für Unter- nehmen	Öffentliche Verwaltung u.ä.	Öffentliche und private Dienst- leistungen (ohne öff. Verwaltung)		
2 057	10 302	7 213	764	2 325	15 187	1 426	4 776	2 951	6 034	661	
253	5 230	3 898	462	870	9 072	881	2 193	1 381	4 817		
2 236	8 189	6 317	781	1 111	15 150	1 187	4 514	2 794	6 855	662	
197	3 929	3 124	505	300	9 051	721	1 922	1 471	4 937		
2 966	20 111	13 711	2 459	3 941	38 051	3 099	6 926	6 433	21 593	663	
329	9 206	6 701	1 370	1 135	23 671	1 437	3 539	3 404	15 291		
4 277	11 842	9 231	1 057	1 554	10 176	896	3 857	1 487	3 936	671	
534	5 763	4 689	648	426	6 344	567	1 846	781	3 170		
4 509	6 656	3 699	1 679	1 278	13 311	1 087	1 555	2 989	7 680	672	
598	3 532	2 163	1 142	227	8 657	633	982	1 094	5 948		
2 578	5 279	3 504	795	980	8 382	724	1 129	1 205	5 324	673	
328	2 652	1 852	534	266	5 832	413	692	588	4 159		
2 364	4 717	3 652	351	714	5 802	647	1 017	989	3 149	674	
301	2 227	1 802	248	177	3 885	377	551	417	2 540		
1 926	6 370	4 012	938	1 420	7 343	720	957	1 523	4 143	675	
201	3 018	2 022	633	363	5 029	401	626	754	3 248		
3 157	6 274	4 467	720	1 087	8 554	1 049	1 849	1 292	4 364	676	
408	3 218	2 454	466	298	5 732	622	852	684	3 574		
4 651	6 876	4 857	816	1 203	9 389	981	1 346	1 583	5 459	677	
911	3 344	2 530	529	285	6 387	581	697	779	4 330		
2 495	6 057	4 289	328	1 460	6 229	542	985	771	3 931	678	
313	2 625	2 168	222	235	4 298	308	473	346	3 171		
3 554	9 664	7 365	799	1 500	7 873	742	2 030	1 641	3 460	679	
405	4 537	3 746	493	298	5 052	421	1 047	768	2 816		
36 770	102 337	72 297	11 467	18 573	145 427	13 100	30 941	25 658	75 728	6	
4 778	49 281	37 149	7 252	4 880	93 010	7 362	15 420	12 427	57 801		
6 472	26 041	18 460	3 108	4 473	54 494	5 735	14 733	6 647	27 379	761	
993	12 453	9 507	1 840	1 106	33 894	3 338	6 873	3 783	19 900		
1 305	3 601	2 744	353	504	6 681	555	1 055	1 096	3 975	762	
149	2 030	1 648	225	157	4 510	329	645	522	3 014		
1 300	8 874	6 072	662	2 140	11 948	1 139	3 335	1 708	5 766	763	
154	4 400	3 200	430	770	7 641	597	1 709	973	4 362		
2 006	5 797	4 500	484	813	7 044	722	1 899	1 054	3 369	764	
218	2 875	2 318	320	237	4 960	411	1 262	575	2 712		
3 425	7 774	6 064	656	1 054	7 247	795	1 849	1 237	3 366	771	
438	3 550	2 876	399	275	4 886	484	884	799	2 719		
5 726	13 281	8 128	1 243	3 910	13 279	1 324	3 405	2 158	6 392	772	
837	6 448	4 391	771	1 286	9 143	850	1 806	975	5 512		
2 552	4 956	3 928	355	673	7 374	831	1 051	1 089	4 403	773	
335	2 719	2 349	234	136	5 296	476	552	652	3 616		
4 108	7 043	5 103	674	1 266	13 229	1 056	1 937	2 240	7 996	774	
508	3 664	2 781	453	430	8 867	602	971	1 103	6 191		
3 152	15 129	10 794	1 160	3 175	11 196	1 120	2 801	1 767	5 508	775	
399	6 705	4 933	687	1 085	7 624	663	1 501	987	4 473		
1 889	4 748	2 557	1 701	490	6 991	706	1 578	1 108	3 599	776	
218	2 650	1 459	1 039	152	4 705	416	932	634	2 723		
4 415	8 709	5 077	2 721	911	9 231	1 097	1 359	1 587	5 188	777	
549	4 762	2 786	1 724	252	6 468	667	860	811	4 130		
5 702	7 329	4 830	1 566	943	9 396	912	1 328	1 783	5 373	778	
660	4 001	2 644	1 093	264	6 364	495	788	773	4 308		
3 522	9 406	7 315	765	1 326	10 328	1 215	2 054	1 928	5 131	779	
446	4 633	3 814	515	304	6 996	703	1 083	1 101	4 109		
4 282	12 144	5 895	4 775	1 474	10 197	1 073	1 646	2 272	5 206	780	
561	6 814	3 477	2 977	380	6 876	641	1 002	1 086	4 147		
49 836	134 832	91 467	20 213	23 152	178 635	18 280	40 030	27 674	92 651	7	
6 465	67 704	48 183	12 707	6 814	118 230	10 672	20 868	14 774	71 916		
327 991	1 006 466	669 157	138 972	198 337	1 561 452	187 189	428 390	222 235	723 638		
42 002	484 308	345 731	80 794	57 783	959 340	102 218	204 203	116 191	536 728		

4. Sozialversicherungspflichtig Beschäftigte am Arbeitsort in Bayern am 30.06.2000 nach Wirtschaftsabschnitten und -unterabschnitten, Geschlecht, Stellung im Beruf sowie nach deutschen und ausländischen Beschäftigten

Nr. der Klassifikation ¹⁾	Wirtschaftsgliederung	Insgesamt	und zwar					
			männlich	weiblich	Arbeiter/-innen	Angestellte	deutsche	ausländische
A + B	Land- u. Forstwirtsch. ; Fischerei	35 528	23 966	11 562	30 052	5 476	31 398	4 130
C	Bergbau u. Gew. v. Steinen u. Erden	14 216	12 227	1 989	10 767	3 449	13 212	1 004
CA	Kohlenbergbau, Torfgew., Gew. v. Erdöl u. Erdgas usw.	233	204	29	112	121	225	8
CB	Erzbergbau, Gew.v.Steinen u. Erden, sonst. Bergbau	13 983	12 023	1 960	10 655	3 328	12 987	996
D	Verarbeitendes Gewerbe	1 376 182	968 355	407 827	829 081	547 101	1 250 411	125 771
DA	Ernährungsgewerbe u. Tabakverarbeitung	140 929	73 001	67 928	82 759	58 170	128 412	12 517
DB+DC	Textil- u. Bekleidungs-gewerbe; Ledergewerbe	56 314	20 604	35 710	36 083	20 231	50 492	5 822
DD	Holzgewerbe (oh. H. v. Möbeln)	38 848	31 283	7 565	29 674	9 174	36 560	2 288
DE	Papier-, Verlags- u. Druckgewerbe	100 265	59 811	40 454	48 600	51 665	92 711	7 554
DF	Kokerei, Mineralölverarbeitung H. v. Brutstoffen	2 027	1 845	182	1 056	971	1 935	92
DG	Chemische Industrie	64 657	44 592	20 065	33 564	31 093	57 202	7 455
DH	H. v. Gummi- u. Kunststoffwaren	70 281	48 642	21 639	50 271	20 010	62 414	7 867
DI	Glasgewerbe, Keramik, Verarb. v. Steinen u. Erden	66 742	48 817	17 925	47 846	18 896	61 298	5 444
DJ	Metallerzg. u. -bearb., H. v. Metallerzeugnissen	130 442	104 869	25 573	93 112	37 330	116 618	13 824
DK	Maschinenbau.	206 984	171 676	35 308	130 584	76 400	191 496	15 488
DL	H. v. Büromasch., DV-Geräten u. -Einr. ; Elektrotech. usw.	268 982	180 367	88 615	123 746	145 236	246 246	22 736
DM	Fahrzeugbau	168 794	143 736	25 058	107 901	60 893	148 373	20 421
DN	H. v. Möbeln, Schmuck, Musikinstr. usw.; Recycling	60 917	39 112	21 805	43 885	17 032	56 654	4 263
E	Energie-u. Wasserversorgung	41 315	33 288	8 047	17 158	24 157	39 830	1 485
F	Baugewerbe	327 991	285 989	42 002	253 645	74 346	299 802	28 189
45.2	dar. Hoch- und Tiefbau	160 566	145 551	15 015	125 522	35 044	145 597	14 969
G	Handel; Instandh. u. Rep. v. Kfz. u. Gebrauchsgütern	669 157	323 426	345 731	192 906	476 251	624 775	44 382
51 (o.51.1)	dar. Großhandel	169 787	104 532	65 255	52 526	117 261	158 039	11 748
52	Einzelhandel	346 251	110 131	236 120	68 978	277 273	323 384	22 867
H	Gastgewerbe	138 972	58 178	80 794	111 767	27 205	102 707	36 265
I	Verkehr u. Nachrichtenübermittlung	198 337	140 554	57 783	125 889	72 448	181 337	17 000
80-83	Verkehr	159 652	119 865	39 787	97 686	61 966	146 204	13 448
84	Nachrichtenübermittlung	38 685	20 689	17 996	28 203	10 482	35 133	3 552
J	Kredit-u.Versicherungsgewerbe	187 189	84 971	102 218	5 537	181 652	182 342	4 847
85	dar. Kreditgewerbe	130 121	56 695	73 426	4 139	125 982	127 119	3 002
K	Grundst., Wohnungswesen, Verm. bewegl. Sachen usw.	428 390	224 187	204 203	127 953	300 437	383 025	45 365
74.1	dar. Rechtsberatung u.a.	104 765	34 523	70 242	5 744	99 021	100 742	4 023
L + Q	Öffentliche Verwaltung u.ä.	222 235	106 044	116 191	69 002	153 233	217 197	5 038
75.1	dar. Öffentliche Verwaltung	149 590	75 300	74 290	51 518	98 072	146 303	3 287
75.2	Öffentliche Sicherheit u.a.	32 862	15 936	16 926	13 502	19 360	32 335	527
M	Erziehung u. Unterricht	116 053	32 152	83 901	16 979	99 074	109 893	6 160
N	Gesundheits-, Veterinär-u.Sozialwesen	438 527	85 426	353 101	70 697	367 830	412 590	25 937
85.1,2	Gesundheits-, Veterinärwesen	295 935	56 087	239 848	37 570	258 365	278 952	16 983
85.3	Sozialwesen.	142 592	29 339	113 253	33 127	109 465	133 638	8 954
O	Sonst. öff.u. persönl. Dienstleistungen	159 426	68 144	91 282	65 487	93 939	146 185	13 241
P	Private Haushalte	9 632	1 188	8 444	6 256	3 376	8 836	796
	Insgesamt ²⁾	4 364 517	2 448 813	1 915 704	1 933 850	2 430 667	4 004 753	359 764

¹⁾ Klassifikation der Wirtschaftszweige, Ausgabe 1993 (WZ93). Zusätzlich werden ausgewählte Wirtschaftsabteilungen und -gruppen nachgewiesen. - ²⁾ Einschl. Fälle ohne Angabe zur Wirtschaftsgliederung.

5. Sozialversicherungspflichtig Beschäftigte am Arbeitsort in Bayern am 30.06.2000 nach Stellung im Beruf
zusammengefassten Wirtschaftsabschnitten und Altersgruppen

Stellung im Beruf Wirtschaftsgliederung ¹⁾	Insgesamt	Davon im Alter von ... Jahren									
		unter 20	20	25	30	40	50	55	60	65 oder mehr	
			bis unter								
			25	30	40	50	55	60	65		
Insgesamt											
Arbeiter/-innen											
Land- u. Forstwirtsch. ; Fischerei	30 052	3 512	4 441	4 510	8 431	5 108	1 788	1 384	723	157	
Produzierendes Gewerbe	1 110 851	77 644	109 391	127 842	341 260	262 063	98 835	71 428	20 562	1 828	
Bergbau	10 767	255	519	1 011	3 422	2 927	1 168	1 000	434	31	
Verarbeitendes Gewerbe	829 081	47 490	75 778	96 101	258 988	204 536	75 744	54 021	15 049	1 374	
Energie-u. Wasserversorgung	17 158	1 117	842	1 183	4 901	4 838	2 275	1 570	420	12	
Baugewerbe	253 645	28 782	32 252	29 547	73 949	49 762	19 448	14 835	4 659	411	
Handel, Gastgewerbe und Verkehr	430 562	31 743	50 694	55 213	128 010	95 825	35 799	25 188	8 208	1 884	
Handel	192 906	18 391	22 745	24 025	55 468	41 531	14 926	11 364	3 750	706	
Gastgewerbe	111 767	10 358	18 534	17 249	30 515	20 515	7 616	4 970	1 589	421	
Verkehr u. Nachrichtenübermittlung	125 889	2 994	9 415	13 939	40 027	33 779	13 257	8 854	2 867	757	
Sonstige Dienstleistungen	361 911	17 504	30 231	32 887	92 157	95 857	42 708	35 369	12 489	2 711	
Kredit-u.Versicherungsgewerbe	5 537	19	68	150	1 109	1 616	1 014	1 003	431	127	
Grundstückswesen, Vermietung, Dienstleistungen für Unternehmen	127 953	5 190	15 541	15 507	35 136	31 054	12 364	8 735	3 084	1 342	
Öffentliche Verwaltung u.ä.	69 002	1 432	1 957	3 368	16 750	21 012	10 355	9 852	3 997	279	
Öffentliche u. private Dienstleistungen (ohne öffentliche Verwaltung)	159 419	10 863	12 665	13 862	39 162	42 175	18 973	15 779	4 977	963	
Zusammen ²⁾	1 933 850	130 452	194 817	220 510	568 093	459 000	178 992	133 409	41 991	6 586	
Angestellte											
Land- u. Forstwirtsch. ; Fischerei	5 476	97	246	468	1 751	1 625	539	478	230	42	
Produzierendes Gewerbe	649 053	20 756	38 809	65 313	219 312	168 234	64 077	54 244	16 380	1 928	
Bergbau	3 449	97	204	305	1 045	912	386	341	143	16	
Verarbeitendes Gewerbe	547 101	17 206	32 821	56 025	187 117	141 770	53 037	44 476	13 297	1 352	
Energie-u. Wasserversorgung	24 157	514	908	1 496	6 980	7 585	3 457	2 563	629	25	
Baugewerbe	74 346	2 939	4 878	7 487	24 170	17 967	7 197	6 884	2 311	535	
Handel, Gastgewerbe und Verkehr	575 904	33 273	62 964	72 798	176 101	128 674	49 834	39 763	10 376	2 121	
Handel	476 251	28 610	49 794	57 962	144 471	108 177	42 506	34 414	8 732	1 585	
Gastgewerbe	27 205	1 531	4 001	4 027	7 969	5 350	1 997	1 579	535	216	
Verkehr u. Nachrichtenübermittlung	72 448	3 132	9 169	10 809	23 661	15 147	5 331	3 770	1 109	320	
Sonstige Dienstleistungen	1 199 541	45 182	121 916	156 893	381 874	292 473	99 109	77 250	21 449	3 395	
Kredit-u.Versicherungsgewerbe	181 652	6 308	20 871	25 732	59 005	41 497	14 623	10 924	2 573	119	
Grundstückswesen, Vermietung, Dienstleistungen für Unternehmen	300 437	9 534	30 239	46 328	110 516	61 010	20 610	16 368	4 623	1 209	
Öffentliche Verwaltung u.ä.	153 233	3 803	8 849	13 298	41 240	46 079	18 670	16 234	4 707	353	
Öffentliche u. private Dienstleistungen (ohne öffentliche Verwaltung)	564 219	25 537	61 957	71 535	171 113	143 887	45 206	33 724	9 546	1 714	
Zusammen ²⁾	2 430 667	99 323	223 998	295 551	779 246	591 183	213 616	171 796	48 460	7 494	
Insgesamt											
Land- u. Forstwirtsch. ; Fischerei	35 528	3 609	4 687	4 978	10 182	6 731	2 327	1 862	953	199	
Produzierendes Gewerbe	1 759 704	98 400	148 200	193 155	560 572	430 297	162 712	125 670	36 942	3 756	
Bergbau	14 216	352	723	1 316	4 467	3 839	1 554	1 341	577	47	
Verarbeitendes Gewerbe	1 376 182	64 696	108 599	152 126	446 105	346 306	128 781	98 497	28 346	2 726	
Energie-u. Wasserversorgung	41 315	1 631	1 750	2 679	11 881	12 423	5 732	4 133	1 049	37	
Baugewerbe	327 991	31 721	37 128	37 034	98 119	67 729	26 645	21 699	6 970	946	
Handel, Gastgewerbe und Verkehr	1 006 466	65 016	113 658	128 011	302 111	224 499	85 633	64 951	18 582	4 005	
Handel	669 157	47 001	72 539	81 967	199 939	149 708	57 432	45 778	12 482	2 291	
Gastgewerbe	138 972	11 899	22 535	21 276	38 494	25 865	9 613	6 549	2 124	637	
Verkehr u. Nachrichtenübermittlung	198 337	6 126	18 584	24 748	63 888	48 926	18 588	12 624	3 976	1 077	
Sonstige Dienstleistungen	1 561 452	62 686	152 147	189 780	474 031	388 330	141 815	112 619	33 938	6 106	
Kredit-u.Versicherungsgewerbe	187 189	6 327	20 939	25 882	60 114	43 113	15 637	11 927	3 004	246	
Grundstückswesen, Vermietung, Dienstleistungen für Unternehmen	428 390	14 724	45 780	61 835	145 652	92 064	32 974	25 103	7 707	2 551	
Öffentliche Verwaltung u.ä.	222 235	5 235	10 806	16 666	57 990	67 091	29 025	26 086	8 704	632	
Öffentliche u. private Dienstleistungen (ohne öffentliche Verwaltung)	723 638	36 400	74 622	85 397	210 275	186 062	64 179	49 503	14 523	2 677	
Insgesamt ²⁾	4 364 517	229 775	418 815	516 061	1 347 339	1 050 183	392 608	305 205	90 451	14 080	

¹⁾ Klassifikation der Wirtschaftszweige, Ausgabe 1993 (WZ 93). - ²⁾ Einschl. Fälle ohne Angabe zur Wirtschaftsgliederung.

Noch: 5. Sozialversicherungspflichtig Beschäftigte am Arbeitsort in Bayern am 30.06.2000 nach Stellung im Beruf, zusammengefassten Wirtschaftsabschnitten und Altersgruppen

Stellung im Beruf Wirtschaftsgliederung ¹⁾	Insgesamt	Davon im Alter von ... Jahren								
		unter 20	20	25	30	40	50	55	60	65 oder mehr
			bis unter							
		25	30	40	50	55	60	65		
Darunter: weiblich										
Arbeiterinnen										
Land- u. Forstwirtsch. ; Fischerei	8 589	1 167	1 495	1 264	2 041	1 378	566	418	189	51
Produzierendes Gewerbe	202 470	7 447	15 856	20 889	58 983	57 435	23 395	15 620	2 309	536
Bergbau	614	10	32	45	165	174	97	68	-	-
Verarbeitendes Gewerbe	194 689	6 747	14 984	20 141	57 127	55 529	22 512	15 013	2 156	480
Energie-u. Wasserversorgung	1 180	33	43	37	241	386	239	165	-	-
Baugewerbe	5 987	657	797	666	1 450	1 346	547	374	100	50
Handel, Gastgewerbe und Verkehr	130 284	8 925	17 011	15 131	34 421	31 353	12 217	8 504	2 063	659
Handel	48 147	2 429	4 864	4 941	12 971	12 927	5 050	3 868	855	242
Gastgewerbe	62 382	5 698	10 367	8 389	15 625	12 893	5 022	3 284	858	246
Verkehr u. Nachrichtenübermittlung	19 755	798	1 780	1 801	5 825	5 533	2 145	1 352	350	171
Sonstige Dienstleistungen	174 124	9 796	13 370	14 153	39 984	49 048	22 961	18 558	4 974	1 300
Kredit-u.Versicherungsgewerbe	3 397	11	31	68	601	1 005	686	659	243	93
Grundstückswesen, Vermietung, Dienstleistungen für Unternehmen	46 605	1 366	3 966	4 433	12 250	13 621	5 522	3 749	1 190	508
Öffentliche Verwaltung u.ä.	16 183	200	372	626	2 924	5 092	2 988	3 020	818	143
Öffentliche u. private Dienstleistungen (ohne öffentliche Verwaltung)	107 939	8 219	9 001	9 026	24 189	29 330	13 765	11 130	2 723	556
Zusammen ²⁾	515 623	27 343	47 746	51 454	135 469	139 256	59 157	43 108	9 542	2 548
Angestellte										
Land- u. Forstwirtsch. ; Fischerei	2 993	64	168	297	938	902	293	256	61	14
Produzierendes Gewerbe	257 395	15 081	25 501	33 627	81 847	58 804	22 340	16 771	2 770	674
Bergbau	1 375	59	127	159	391	345	135	126	-	-
Verarbeitendes Gewerbe	213 138	12 883	21 894	29 031	68 622	47 425	17 773	12 936	2 057	517
Energie-u. Wasserversorgung	6 867	322	609	791	2 104	1 841	679	472	-	-
Baugewerbe	36 015	1 797	2 871	3 646	10 730	9 193	3 753	3 237	638	150
Handel, Gastgewerbe und Verkehr	354 024	22 010	42 478	47 309	101 515	79 789	31 883	24 050	3 988	1 002
Handel	297 584	18 966	33 766	38 300	84 402	68 829	27 889	21 264	3 401	767
Gastgewerbe	18 412	1 230	3 043	2 748	5 126	3 580	1 319	1 013	246	107
Verkehr u. Nachrichtenübermittlung	38 028	1 814	5 669	6 261	11 987	7 380	2 675	1 773	341	128
Sonstige Dienstleistungen	785 216	38 089	95 032	107 346	237 400	189 558	62 469	46 177	7 806	1 359
Kredit-u.Versicherungsgewerbe	98 821	3 987	13 179	16 397	32 718	20 514	6 844	4 742	399	41
Grundstückswesen, Vermietung, Dienstleistungen für Unternehmen	157 598	7 164	20 599	25 403	52 045	31 186	10 934	8 319	1 495	453
Öffentliche Verwaltung u.ä.	100 008	2 854	6 887	10 247	28 213	29 591	11 541	9 369	1 248	58
Öffentliche u. private Dienstleistungen (ohne öffentliche Verwaltung)	428 789	24 064	54 367	55 299	124 424	108 267	33 150	23 747	4 664	807
Zusammen ²⁾	1 400 081	75 214	163 220	188 633	421 817	329 176	117 027	87 302	14 639	3 053
Insgesamt										
Land- u. Forstwirtsch. ; Fischerei	11 562	1 231	1 663	1 561	2 979	2 280	859	674	250	65
Produzierendes Gewerbe	459 865	22 508	41 357	54 516	140 830	116 239	45 735	32 391	5 079	1 210
Bergbau	1 989	69	159	204	556	519	232	194	47	9
Verarbeitendes Gewerbe	407 827	19 630	36 878	49 172	125 749	102 954	40 285	27 949	4 213	997
Energie-u. Wasserversorgung	8 047	355	652	828	2 345	2 227	918	637	81	4
Baugewerbe	42 002	2 454	3 668	4 312	12 180	10 539	4 300	3 611	738	200
Handel, Gastgewerbe und Verkehr	484 308	30 935	59 489	62 440	135 936	111 142	44 100	32 554	6 051	1 661
Handel	345 731	21 395	38 630	43 241	97 373	81 756	32 939	25 132	4 256	1 009
Gastgewerbe	80 794	6 928	13 410	11 137	20 751	16 473	6 341	4 297	1 104	353
Verkehr u. Nachrichtenübermittlung	57 783	2 612	7 449	8 062	17 812	12 913	4 820	3 125	691	299
Sonstige Dienstleistungen	959 340	47 865	108 402	121 499	277 364	238 606	85 430	64 735	12 780	2 659
Kredit-u.Versicherungsgewerbe	102 218	3 998	13 210	16 465	33 319	21 519	7 530	5 401	642	134
Grundstückswesen, Vermietung, Dienstleistungen für Unternehmen	204 203	8 530	24 565	29 836	64 295	44 807	16 456	12 068	2 685	961
Öffentliche Verwaltung u.ä.	116 191	3 054	7 259	10 873	31 137	34 683	14 529	12 389	2 066	201
Öffentliche u. private Dienstleistungen (ohne öffentliche Verwaltung)	536 728	32 283	63 368	64 325	148 613	137 597	46 915	34 877	7 387	1 363
Insgesamt ²⁾	1 915 704	102 557	210 966	240 087	557 286	468 432	176 184	130 410	24 181	5 601

¹⁾ Klassifikation der Wirtschaftszweige, Ausgabe 1993 (WZ 93). - ²⁾ Einschl. Fälle ohne Angabe zur Wirtschaftsgliederung

**6. Sozialversicherungspflichtig Beschäftigte am Arbeitsort in Bayern am 30.06.2000
nach Wirtschaftsabschnitten und -unterabschnitten, Teilzeitbeschäftigung und Stellung im Beruf**

Nr. der Klassifikation ¹⁾	Wirtschaftsgliederung	Sozialversicherungspflichtig Beschäftigte				darunter Teilzeitbeschäftigte		
		Insgesamt	Arbeiter/-innen		Angestellte	zusammen	Arbeiter/-innen	Angestellte
			zusammen	Facharbeiter/-innen ²⁾				
Insgesamt								
A + B	Land- u. Forstwirtsch. ; Fischerei	35 528	30 052	11 793	5 476	3 416	2 249	1 167
C	Bergbau u. Gew. v. Steinen u. Erden	14 216	10 767	5 832	3 449	430	140	290
CA	Kohlenbergbau, Torfgew., Gew. v. Erdöl u. Erdgas usw.	233	112	70	121	9	.	.
CB	Erzbergbau, Gew.v.Steinen u. Erden, sonst. Bergbau	13 983	10 655	5 762	3 328	421	.	.
D	Verarbeitendes Gewerbe	1 376 182	829 081	344 641	547 101	83 653	40 522	43 131
DA	Ernährungsgewerbe u. Tabakverarbeitung	140 929	82 759	32 865	58 170	14 419	5 207	9 212
DB+DC	Textil- u. Bekleidungs-gewerbe; Leder-gewerbe	56 314	36 083	11 023	20 231	6 283	4 231	2 052
DD	Holz-gewerbe (oh. H. v. Möbeln)	38 848	29 674	13 436	9 174	1 714	695	1 019
DE	Papier-, Verlags- u. Druck-gewerbe	100 265	48 600	19 851	51 665	10 499	4 280	6 219
DF	Kokerei, Mineralölverarbeitung H. v. Brutstoffen	2 027	1 056	758	971	27	6	21
DG	Chemische Industrie	64 657	33 564	9 324	31 093	3 363	1 231	2 132
DH	H. v. Gummi- u. Kunststoff-waren	70 281	50 271	13 024	20 010	3 298	2 067	1 231
DI	Glas-gewerbe, Keramik, Verarb. v. Steinen u. Erden	66 742	47 846	16 164	18 896	3 578	2 175	1 403
DJ	Metallerzg. u. -bearb., H. v. Metallerzeugnissen	130 442	93 112	43 720	37 330	5 051	2 050	3 001
DK	Maschinenbau.	206 984	130 584	75 535	76 400	5 711	1 840	3 871
DL	H. v. Büromasch., DV-Geräten u. -Einr. ; Elektrotech. usw.	268 982	123 746	43 499	145 236	17 046	8 345	8 701
DM	Fahrzeugbau	168 794	107 901	49 260	60 893	8 609	6 108	2 501
DN	H. v. Möbeln, Schmuck, Musikinstr. usw.; Recycling	60 917	43 885	16 182	17 032	4 055	2 287	1 768
E	Energie-u. Wasserversorgung	41 315	17 158	11 318	24 157	2 280	610	1 670
F	Baugewerbe	327 991	253 645	169 149	74 346	12 886	2 884	10 002
45.2	dar. Hoch- und Tiefbau	160 566	125 522	85 577	35 044	4 273	847	3 426
G	Handel; Instandh. u. Rep. v. Kfz. u. Gebrauchsgütern	669 157	192 906	78 730	476 251	125 157	19 818	105 339
51 (o.51.1)	dar. Großhandel	169 787	52 526	14 873	117 261	15 426	4 412	11 014
52	Einzelhandel	346 251	68 978	24 865	277 273	98 015	11 848	86 167
H	Gast-gewerbe	138 972	111 767	29 374	27 205	22 279	18 237	4 042
I	Verkehr u. Nachrichtenübermittlung	198 337	125 889	45 876	72 448	26 093	16 784	9 309
80-83	Verkehr	159 652	97 686	35 596	61 966	13 050	5 985	7 065
84	Nachrichtenübermittlung	38 685	28 203	10 280	10 482	13 043	10 799	2 244
J	Kredit-u.Versicherungsgewerbe	187 189	5 537	813	181 652	26 713	2 751	23 962
85	dar. Kredit-gewerbe	130 121	4 139	499	125 982	19 687	2 269	17 418
K	Grundst., Wohnungswesen, Verm. bewegl. Sachen usw.	428 390	127 953	29 151	300 437	64 474	25 989	38 485
74.1	dar. Rechtsberatung u.a.	104 765	5 744	1 434	99 021	16 896	1 337	15 559
L + Q	Öffentliche Verwaltung u.ä.	222 235	69 002	23 212	153 233	51 252	11 973	39 279
75.1	dar. Öffentliche Verwaltung	149 590	51 518	16 533	98 072	37 688	10 106	27 582
75.2	Öffentliche Sicherheit u.a.	32 862	13 502	5 506	19 360	6 608	872	5 736
M	Erziehung u. Unterricht	116 053	16 979	2 323	99 074	48 256	8 437	39 819
N	Gesundheits-, Veterinär-u.Sozialwesen	438 527	70 697	10 009	367 830	116 748	23 277	93 471
85.1,2	Gesundheits-, Veterinärwesen	295 935	37 570	5 717	258 365	66 150	10 070	56 080
85.3	Sozialwesen.	142 592	33 127	4 292	109 465	50 598	13 207	37 391
O	Sonst. öff.u. persönl. Dienstleistungen	159 426	65 487	23 105	93 939	31 573	9 700	21 873
P	Private Haushalte	9 632	6 256	918	3 376	3 437	2 330	1 107
	Insgesamt ³⁾	4 364 517	1 933 850	786 452	2 430 667	618 889	185 775	433 114

¹⁾ Klassifikation der Wirtschaftszweige, Ausgabe 1993 (WZ93). Zusätzlich werden ausgewählte Wirtschaftsabteilungen und -gruppen nachgewiesen. - ²⁾ Einschl. *Meister/-in bzw. Polier/-in. ³⁾ Einschl. Fälle ohne Angabe zur Wirtschaftsgliederung.

**Noch: 6. Sozialversicherungspflichtig Beschäftigte am Arbeitsort in Bayern am 30.06.2000
nach Wirtschaftsabschnitten und -unterabschnitten, Teilzeitbeschäftigung und Stellung im Beruf**

Nr. der Klassifikation ¹⁾	Wirtschaftsgliederung	Sozialversicherungspflichtig Beschäftigte				darunter Teilzeitbeschäftigte		
		Insgesamt	Arbeiter/-innen		Angestellte	zusammen	Arbeiter/-innen	Angestellte
			zusammen	Facharbeiter/-innen ²⁾				
Darunter weiblich								
A + B	Land- u. Forstwirtsch. ; Fischerei	11 562	8 569	2 900	2 993	2 647	1 556	1 091
C	Bergbau u. Gew. v. Steinen u. Erden	1 989	614	64	1 375	384	108	276
CA	Kohlenbergbau, Torfgew., Gew. v. Erdöl u. Erdgas usw.	29	5	-	24	7	-	7
CB	Erzbergbau, Gew.v.Steinen u. Erden, sonst. Bergbau	1 960	609	-	1 351	377	108	269
D	Verarbeitendes Gewerbe	407 827	194 689	24 084	213 138	70 300	31 020	39 280
DA	Ernährungsgewerbe u. Tabakverarbeitung	67 928	25 156	3 983	42 772	13 290	4 392	8 898
DB+DC	Textil- u. Bekleidungs-gewerbe; Leder-gewerbe	35 710	23 553	6 739	12 157	6 101	4 126	1 975
DD	Holz-gewerbe (oh. H. v. Möbeln)	7 565	3 366	326	4 199	1 479	510	969
DE	Papier-, Verlags- u. Druck-gewerbe	40 454	13 387	2 034	27 067	9 112	3 533	5 579
DF	Kokerei, Mineralölverarbeitung H. v. Brutsstoffen	182	8	-	174	22	3	19
DG	Chemische Industrie	20 065	6 887	563	13 178	3 036	1 083	1 953
DH	H. v. Gummi- u. Kunststoff-waren	21 639	14 209	547	7 430	2 974	1 830	1 144
DI	Glas-gewerbe, Keramik, Verarb. v. Steinen u. Erden	17 925	10 479	645	7 446	3 118	1 793	1 325
DJ	Metallerzg. u. -bearb., H. v. Metallerzeugnissen	25 573	11 958	957	13 615	4 437	1 618	2 819
DK	Maschinenbau	35 308	13 976	1 121	21 332	5 123	1 499	3 624
DL	H. v. Büromasch., DV-Geräten u. -Einr. ; Elektrotech. usw.	88 615	46 114	3 778	42 501	13 528	6 304	7 224
DM	Fahrzeugbau	25 058	12 253	1 733	12 805	4 395	2 291	2 104
DN	H. v. Möbeln, Schmuck, Musikinstr. usw.; Recycling	21 805	13 343	1 658	8 462	3 685	2 038	1 647
E	Energie-u. Wasserversorgung	8 047	1 180	95	6 867	2 025	505	1 520
F	Baugewerbe	42 002	5 987	1 487	36 015	10 688	1 423	9 265
45.2	dar. Hoch- und Tiefbau	15 015	1 042	173	13 973	3 447	319	3 128
G	Handel; Instandh. u. Rep. v. Kfz. u. Gebrauchsgütern	345 731	48 147	8 253	297 584	115 765	15 752	100 013
51 (o.51.1. dar. Großhandel		65 255	12 068	1 001	53 187	13 682	3 516	10 166
52	Einzelhandel	236 120	27 987	5 980	208 133	92 339	9 832	82 507
H	Gast-gewerbe	80 794	62 382	13 590	18 412	16 301	13 017	3 284
I	Verkehr u. Nachrichtenübermittlung	57 783	19 755	3 302	38 028	18 518	10 454	8 064
60-63	Verkehr	39 787	7 082	1 082	32 705	8 186	2 089	6 097
64	Nachrichtenübermittlung	17 996	12 673	2 220	5 323	10 332	8 365	1 967
J	Kredit-u. Versicherungsgewerbe	102 218	3 397	105	98 821	25 234	2 588	22 646
65	dar. Kredit-gewerbe	73 426	2 573	22	70 853	18 752	2 146	16 606
K	Grundst., Wohnungswesen, Verm. bewegl. Sachen usw.	204 203	46 605	2 596	157 598	52 853	20 515	32 338
74.1	dar. Rechtsberatung u.a.	70 242	2 558	211	67 684	15 105	1 117	13 988
L + Q	Öffentliche Verwaltung u.ä.	116 191	16 183	666	100 008	46 773	10 815	35 958
75.1	dar. Öffentliche Verwaltung	74 290	11 872	362	62 418	33 779	9 090	24 689
75.2	Öffentliche Sicherheit u.a.	16 926	2 869	189	14 057	6 301	798	5 503
M	Erziehung u. Unterricht	83 901	11 044	378	72 857	40 112	7 989	32 123
N	Gesundheits-, Veterinär-u. Sozialwesen	353 101	54 221	4 366	298 880	109 654	22 163	87 491
85.1,2	Gesundheits-, Veterinärwesen	239 848	27 880	2 117	211 968	63 011	9 727	53 284
85.3	Sozialwesen.	113 253	26 341	2 249	86 912	46 643	12 436	34 207
O	Sonst. öff. persönl. Dienstleistungen	91 282	37 248	13 908	54 034	26 583	8 259	18 324
P	Private Haushalte	8 444	5 426	761	3 018	3 182	2 161	1 031
	Insgesamt ³⁾	1 915 704	515 623	76 596	1 400 081	541 237	148 381	392 856

¹⁾ Klassifikation der Wirtschaftszweige, Ausgabe 1993 (WZ93). Zusätzlich werden ausgewählte Wirtschaftsabteilungen und -gruppen nachgewiesen. ²⁾ Einschl. *Meister/-in bzw. Polier/-in. ³⁾ Einschl. Fälle ohne Angabe zur Wirtschaftsgliederung.

7. Sozialversicherungspflichtig Beschäftigte am Arbeitsort in Bayern am 30.06.2000
nach Berufsbereichen, -abschnitten und ausgewählten -gruppen sowie Ausbildung

Berufliche Gliederung ¹⁾	insgesamt	davon mit nachstehender Ausbildung								ohne Angabe
		Volks-/Hauptschulabschluss Mittlere Reife ²⁾			Abitur ³⁾		Hochschulabschluss			
		zu- sammen	ohne	mit	zu- sammen	ohne	mit	Fach- hoch- schule ⁵⁾	wissen- schaft- liche Hoch- schule ⁶⁾	
			abgeschlossener Berufs- ausbildung ⁴⁾	abgeschlossener Berufs- ausbildung ⁴⁾						
Insgesamt										
Pflanzenbauer, Tierzüchter, Fischereiberufe	46 127	37 889	14 546	23 343	1 011	375	636	899	631	5 697
Bergleute, Mineralgewinner	2 700	2 405	992	1 413	15	6	9	5	5	270
Fertigungsberufe										
dav. Steinbearbeiter, Baustoffhersteller	11 955	10 945	4 880	6 065	112	41	71	26	11	861
Keramiker, Glasmacher	18 985	17 979	9 296	8 683	175	92	83	38	19	774
Chemiearbeiter, Kunststoffverarbeiter	75 136	70 750	32 693	38 057	647	307	340	135	143	3 461
dar. Chemiearbeiter	34 186	32 013	12 429	19 584	455	209	246	93	114	1 511
Papierhersteller, -verarbeiter, Drucker	48 492	44 205	14 902	29 303	805	402	403	81	84	3 317
dar. Drucker	28 328	25 684	6 002	19 682	636	316	320	70	57	1 881
Holzaufbereiter, Holzwarenfertiger und verw. Berufe ..	13 423	12 755	7 208	5 547	61	33	28	12	11	584
Metallerzeuger, -bearbeiter	87 412	82 323	23 452	58 871	491	171	320	120	75	4 403
dar. Metallverformer (spanend)	42 342	40 912	7 163	33 749	236	66	170	43	20	1 131
Schlosser, Mechaniker und zugeordnete Berufe	307 515	291 651	58 758	234 893	2 385	752	1 633	521	141	12 817
dar. Schlosser	115 517	110 038	19 246	90 792	539	182	357	121	42	4 777
Mechaniker	90 581	86 458	19 525	66 933	715	234	481	146	34	3 228
Elektriker	116 614	110 457	21 525	88 932	1 776	503	1 273	324	122	3 935
Montierer und Metallberufe a. n. g.	96 566	89 867	41 169	48 698	886	501	385	111	62	5 640
Textil- und Bekleidungsberufe	32 327	29 256	12 973	16 283	188	79	109	62	35	2 786
dar. Textilverarbeiter	21 571	19 681	7 488	12 193	137	57	80	19	10	1 724
Lederhersteller, Leder- und Fellverarbeiter	7 265	6 810	2 993	3 817	49	15	34	6	4	396
Ernährungsberufe	129 115	104 836	43 358	61 478	996	454	542	227	210	22 846
dar. Speisebereiter	70 959	51 722	24 723	28 999	588	312	276	80	85	18 484
Bauberufe	117 743	106 377	24 905	81 472	455	179	276	132	42	10 737
dar. Maurer, Betonbauer	61 142	57 324	10 010	47 314	178	59	119	77	14	3 549
Bau-, Raumausstatter, Polsterer	35 350	31 623	8 557	23 066	171	62	109	27	23	3 506
Tischler, Modellbauer	49 258	46 381	8 645	37 736	480	179	301	83	34	2 280
Maler, Lackierer und verwandte Berufe	41 693	39 160	11 455	27 705	203	62	141	54	16	2 260
Warenprüfer, Versandfertigtmacher	69 729	61 389	27 091	34 298	950	421	529	683	441	6 266
Hilfsarbeiter ohne nähere Tätigkeitsangabe	60 333	50 917	28 421	22 496	811	519	292	72	79	8 454
Maschinisten und zugehörige Berufe	31 379	29 047	5 868	23 179	143	42	101	34	19	2 136
zusammen	1 350 290	1 236 728	386 149	850 579	11 784	4 814	6 970	2 748	1 571	97 459
Technische Berufe										
dav. Ingenieure, Chemiker, Physiker, Mathematiker	126 611	17 515	841	16 674	8 114	2 132	5 982	53 144	42 998	4 840
dar. Ingenieure	118 411	16 980	806	16 174	7 712	2 028	5 684	51 623	37 460	4 636
Techniker, technische Sonderfachkräfte	198 394	157 066	10 278	146 788	12 310	2 185	10 125	13 335	6 587	9 096
dar. Techniker	151 856	117 463	4 909	112 554	9 314	1 469	7 845	12 161	5 756	7 162
zusammen	325 005	174 581	11 119	163 462	20 424	4 317	16 107	66 479	49 585	13 936
Dienstleistungsberufe										
dav. Warenkaufleute	347 257	292 233	50 322	241 911	11 290	3 700	7 590	4 604	6 219	32 911
Dienstleistungskaufleute und zugehörige Berufe	199 073	143 394	17 460	125 934	27 625	7 567	20 058	6 065	12 026	9 963
dar. Bank- und Versicherungskaufleute	154 226	113 142	12 940	100 202	21 939	5 326	16 613	4 976	10 178	3 991
Verkehrsberufe	307 917	252 879	74 317	178 562	5 569	3 300	2 269	812	800	47 857
dar. Berufe des Landverkehrs	138 117	113 739	27 107	86 632	1 062	564	498	151	138	23 027
Organisations-, Verwaltungs-, Büroberufe	897 030	668 997	88 458	578 539	63 089	21 543	41 546	32 908	58 959	75 077
dar. Bürofach- und -hilfskräfte	646 690	531 857	75 623	456 234	38 884	15 034	23 850	10 521	14 805	50 623
Ordnungs-, Sicherheitsberufe	60 055	45 984	10 543	35 441	1 132	491	641	309	4 125	8 505
Schriftwerkschaffende, Schriftwerkordnende sowie künstlerische Berufe	43 061	18 726	2 521	16 205	6 213	2 053	4 160	2 621	6 086	9 415
Gesundheitsdienstberufe	277 040	220 599	31 228	189 371	14 282	3 195	11 087	1 354	26 129	14 676
dar. Ärzte, Apotheker	29 018	1 697	208	1 489	1 495	287	1 208	188	24 856	782
Sozial- und Erziehungsberufe, a. n. g. geistes- und naturwissenschaftliche Berufe	197 560	109 993	12 204	97 789	11 842	3 868	7 974	22 677	44 817	8 231
dar. sozialpflegerische Berufe	123 183	95 434	10 891	84 543	5 417	1 184	4 233	14 972	3 329	4 031
Lehrer	43 788	10 021	565	9 456	3 695	1 550	2 145	5 087	22 407	2 578
allgemeine Dienstleistungsberufe	280 710	187 051	102 034	85 017	3 936	2 086	1 850	366	472	68 885
dar. Reinigungsberufe	125 540	88 353	62 585	25 768	501	247	254	67	70	38 549
zusammen	2 589 703	1 937 856	389 087	1 548 769	144 978	47 803	97 175	71 716	159 633	275 520
Sonstige Arbeitskräfte	50 692	34 667	20 050	14 617	4 297	3 325	972	460	939	10 329
Ohne Angabe	-	-	-	-	-	-	-	-	-	-
insgesamt	4 364 517	3 424 126	821 943	2 602 183	182 509	60 640	121 869	142 307	212 364	403 211

¹⁾ Klassifizierung der Berufe, Statistisches Bundesamt, Ausgabe 1975. - ²⁾ Oder gleichwertige Schulbildung. - ³⁾ Hochschulreife allgemein oder fachgebunden. - ⁴⁾ Abgeschlossene Lehr- oder Anlernausbildung, Abschluss an einer Berufs-/Fachschnule. - ⁵⁾ Einschl. Ingenieurschulen. - ⁶⁾ Einschl. Lehrerausbildung.

Noch: 7. Sozialversicherungspflichtig Beschäftigte am Arbeitsort in Bayern am 30.06.2000
nach Berufsbereichen, -abschnitten und ausgewählten -gruppen sowie Ausbildung

Berufliche Gliederung ¹⁾	insgesamt	davon mit nachstehender Ausbildung								ohne Angabe	
		Volks-/Hauptschulabschluss Mittlere Reife ²⁾				Abitur ³⁾			Hochschulabschluss		
		zu- sammen	ohne		zu- sammen	ohne		Fach- hoch- schule ⁵⁾	wissen- schaft- liche Hoch- schule ⁶⁾		
			abgeschlossener Berufs- ausbildung ⁴⁾	mit		abgeschlossener Berufs- ausbildung ⁴⁾	mit				
Weiblich											
Pflanzenbauer, Tierzüchter, Fischereiberufe	13 665	11 320	4 334	6 986	354	143	211	195	178	1 618	
Bergleute, Mineralgewinner	141	101	67	34	4	3	-	-	-	34	
Fertigungsberufe											
dav. Steinbearbeiter, Baustoffhersteller	579	494	310	184	25	9	16	4	4	52	
Keramiker, Glasmacher	6 973	6 644	4 582	2 062	53	32	21	11	4	261	
Chemiearbeiter, Kunststoffverarbeiter	21 963	20 099	12 539	7 560	201	95	106	38	38	1 587	
dar. Chemiearbeiter	9 041	8 032	4 383	3 649	154	69	85	28	35	792	
Papierhersteller, -verarbeiter, Drucker	13 676	11 975	6 343	5 632	297	152	145	30	33	1 341	
dar. Drucker	6 970	5 951	2 237	3 714	246	124	122	25	27	721	
Holzaufbereiter, Holzwarenfertiger und verw. Berufe ...	2 815	2 625	1 806	819	23	14	9	-	4	163	
Metallerzeuger, -bearbeiter	9 291	7 964	4 929	3 035	88	38	30	9	13	1 237	
dar. Metallverformer (spanend)	1 354	1 262	670	592	17	9	8	-	-	69	
Schlosser, Mechaniker und zugeordnete Berufe	14 428	12 193	3 970	8 223	487	195	292	83	20	1 643	
dar. Schlosser	2 328	1 841	843	998	15	-	-	4	6	462	
Mechaniker	2 342	2 054	923	1 131	48	32	16	9	5	226	
Elektriker	10 654	9 738	4 897	4 841	298	155	143	20	23	575	
Montierer und Metallberufe a. n. g.	39 496	36 503	22 357	14 146	314	198	116	19	18	2 642	
Textil- und Bekleidungsberufe	24 503	22 296	9 771	12 525	138	62	76	20	13	2 036	
dar. Textilverarbeiter	19 990	18 280	7 131	11 149	117	52	65	9	6	1 578	
Lederhersteller, Leder- und Fellverarbeiter	3 950	3 694	1 997	1 697	23	5	18	-	-	229	
Ernährungsberufe	51 230	40 578	23 583	16 995	396	206	190	51	58	10 147	
dar. Speisensbereiter	38 172	28 991	16 923	12 068	302	167	135	34	49	8 796	
Bauberufe	753	625	294	331	14	7	7	4	4	106	
dar. Maurer, Betonbauer	216	172	87	85	5	-	5	-	-	34	
Bau-, Raumausstatter, Polsterer	4 541	4 231	1 889	2 362	37	15	22	8	10	255	
Tischler, Modellbauer	2 222	1 938	911	1 027	84	47	37	6	8	186	
Maler, Lackierer und verwandte Berufe	4 213	3 957	2 446	1 511	35	8	27	11	5	205	
Warenprüfer, Versandfertigmacher	31 101	27 144	16 087	11 057	286	161	125	72	93	3 506	
Hilfsarbeiter ohne nähere Tätigkeitsangabe	15 769	12 771	8 573	4 198	203	134	69	11	19	2 765	
Maschinisten und zugehörige Berufe	578	500	262	238	7	3	4	3	4	64	
zusammen	258 733	225 969	127 526	98 443	2 989	1 536	1 453	402	373	29 000	
Technische Berufe											
dav. Ingenieure, Chemiker, Physiker, Mathematiker	10 588	1 784	201	1 583	1 113	336	777	3 276	3 708	707	
dar. Ingenieure	9 287	1 648	191	1 457	1 004	305	699	3 024	2 960	651	
Techniker, technische Sonderfachkräfte	37 315	29 265	3 998	25 267	3 626	699	2 927	1 298	1 088	2 038	
dar. Techniker	16 697	11 042	1 273	10 669	1 963	349	1 614	971	795	1 026	
zusammen	47 903	31 049	4 199	26 850	4 739	1 035	3 704	4 574	4 796	2 745	
Dienstleistungsberufe											
dav. Warenkaufleute	228 113	196 145	38 216	157 929	5 751	2 049	3 702	996	2 042	23 179	
Dienstleistungskaufleute und zugehörige Berufe	104 020	77 708	12 210	65 498	14 819	4 125	10 694	2 055	4 125	5 313	
dar. Bank- und Versicherungskaufleute	81 142	63 089	9 735	53 354	11 102	2 643	8 459	1 598	3 251	2 102	
Verkehrsberufe	54 189	42 046	14 766	27 280	1 495	927	568	128	208	10 312	
dar. Berufe des Landverkehrs	6 851	5 223	1 685	3 538	102	52	50	13	19	1 494	
Organisations-, Verwaltungs-, Büroberufe	588 231	482 220	70 963	411 257	34 453	11 023	23 430	8 617	16 445	46 496	
dar. Bürofach- und -hilfskräfte	491 860	414 619	62 236	352 383	26 298	9 075	17 223	4 939	7 897	38 107	
Ordnungs-, Sicherheitsberufe	12 744	8 345	3 203	5 142	372	169	203	51	1 278	2 698	
Schriftwerkschaffende, Schriftwerkordnende sowie künstlerische Berufe	20 075	9 149	1 548	7 601	2 922	928	1 994	1 288	2 784	3 932	
Gesundheitsdienstberufe	231 579	194 479	28 608	165 871	11 317	2 289	9 028	1 069	11 512	13 202	
dar. Ärzte, Apotheker	13 630	1 330	166	1 164	1 053	199	854	128	10 547	572	
Sozial- und Erziehungsberufe, a. n. g. geistes- und naturwissenschaftliche Berufe	140 053	91 620	10 463	81 157	7 136	1 987	5 149	15 247	20 695	5 355	
dar. sozialpflegerische Berufe	105 245	84 966	9 674	75 292	4 020	878	3 142	11 082	1 981	3 196	
Lehrer	23 131	4 508	292	4 216	1 867	617	1 250	3 130	12 334	1 292	
allgemeine Dienstleistungsberufe	203 758	150 279	84 194	66 085	2 831	1 462	1 369	239	319	50 090	
dar. Reinigungsberufe	94 210	66 529	49 750	16 779	318	153	165	33	44	27 286	
zusammen	1 582 762	1 251 991	264 171	987 820	81 096	24 959	56 137	29 690	59 408	160 577	
Sonstige Arbeitskräfte	12 500	6 849	4 076	2 773	1 878	1 463	-	-	-	3 270	
Ohne Angabe	-	-	-	-	-	-	-	-	-	-	
insgesamt	1 915 704	1 527 279	404 373	1 122 906	91 060	29 139	61 921	35 001	65 120	197 244	

¹⁾ Klassifizierung der Berufe, Statistisches Bundesamt, Ausgabe 1975. - ²⁾ Oder gleichwertige Schulbildung. - ³⁾ Hochschulreife allgemein oder fachgebunden. - ⁴⁾ Abgeschlossene Lehr- oder Anlernausbildung, Abschluss an einer Berufs-/Fachschule. - ⁵⁾ Einschl. Ingenieurschulen. - ⁶⁾ Einschl. Lehrerbildung.

8. Sozialversicherungspflichtig Beschäftigte am Arbeitsort in Bayern am 30.06.2000 nach Berufsbereichen,
-abschnitten und ausgewählten -gruppen, Stellung im Beruf sowie Ausländern

Berufliche Gliederung ¹⁾	insgesamt		und zwar							
	insgesamt	darunter weiblich	Arbeiter/-innen ²⁾		Angestellte ²⁾		in beruflicher Ausbildung		Ausländer /-innen	
			insgesamt	darunter weiblich	insgesamt	darunter weiblich	insgesamt	darunter weiblich	insgesamt	darunter weiblich
Pflanzenbauer, Tierzüchter, Fischereiberufe	46 127	13 665	40 736	12 190	5 391	1 475	5 175	2 074	4 571	808
Bergleute, Mineralgewinner	2 700	141	2 548	107	152	34	36	10	401	62
Fertigungsberufe										
dav. Steinbearbeiter, Baustoffhersteller	11 955	579	11 530	490	425	89	617	51	1 631	54
Keramiker, Glasmacher	18 985	6 973	18 024	6 665	961	308	275	105	2 863	952
Chemiearbeiter, Kunststoffverarbeiter	75 136	21 963	69 906	19 744	5 230	2 219	1 475	200	13 086	3 122
dar. Chemiearbeiter	34 186	9 041	30 620	7 356	3 566	1 685	628	133	6 043	1 236
Papierhersteller, -verarbeiter, Drucker	48 492	13 676	41 828	11 425	6 664	2 251	2 159	508	5 886	1 444
dar. Drucker	28 328	6 970	22 669	5 011	5 659	1 959	1 598	438	2 416	458
Holzaufbereiter, -warenfertiger u. verw. Berufe ..	13 423	2 815	12 910	2 676	513	139	223	30	1 597	265
Metallerzeuger, -bearbeiter	87 412	9 291	84 741	8 894	2 671	397	1 782	87	14 855	1 617
dar. Metallverformer (spanend)	42 342	1 354	41 264	1 298	1 078	56	1 339	57	5 338	182
Schlosser, Mechaniker u. zugeordnete Berufe ..	307 515	14 428	280 744	10 640	26 771	3 786	41 895	2 460	20 058	775
dar. Schlosser	115 517	2 328	109 816	2 180	5 701	148	11 029	195	8 925	240
Mechaniker	90 581	2 342	80 734	1 932	9 847	410	17 033	557	5 579	186
Elektriker	116 614	10 654	101 744	9 899	14 870	955	13 199	441	7 232	1 636
Montierer und Metallberufe a. n. g.	96 566	39 496	93 710	38 166	2 856	1 330	445	19	16 496	6 138
Textil- und Bekleidungsberufe	32 327	24 503	30 097	23 055	2 230	1 448	1 343	1 099	4 147	2 300
dar. Textilverarbeiter	21 571	19 990	20 033	18 726	1 538	1 264	1 056	1 019	1 866	1 586
Lederhersteller, Leder- und Fellverarbeiter	7 265	3 950	6 757	3 731	508	219	376	162	951	376
Ernährungsberufe	129 115	51 230	118 146	48 019	10 969	3 211	12 835	3 406	26 815	10 705
dar. Speisebereiter	70 959	38 172	65 325	35 857	5 634	2 315	4 718	1 315	19 537	8 636
Bauberufe	117 743	753	112 489	587	5 254	166	8 937	74	13 141	81
dar. Maurer, Betonbauer	61 142	216	58 482	153	2 660	63	5 200	42	6 373	25
Bau-, Raumausstatter, Polsterer	35 350	4 541	33 725	4 102	1 625	439	3 080	374	4 477	249
Tischler, Modellbauer	49 258	2 222	46 476	2 048	2 782	174	5 826	340	1 917	150
Maler, Lackierer und verwandte Berufe	41 693	4 213	40 230	3 991	1 463	222	5 195	440	5 378	303
Warenprüfer, Versandfertigtmacher	69 729	31 101	60 194	28 098	9 535	3 003	417	86	9 300	4 044
Hilfsarbeiter ohne nähere Tätigkeitsangabe	60 333	15 769	58 026	14 626	2 307	1 143	89	26	12 334	2 664
Maschinisten und zugehörige Berufe	31 379	578	29 476	520	1 903	58	67	4	1 990	73
zusammen	1 350 290	258 733	1 250 753	237 176	99 537	21 557	100 235	9 912	164 154	36 948
Technische Berufe										
dav. Ingenieure, Chemiker, Physiker, Mathematiker ..	126 611	10 588	1 369	235	125 242	10 353	330	80	6 244	617
dar. Ingenieure	118 411	9 287	1 304	222	117 107	9 065	282	63	5 848	534
Techniker, technische Sonderfachkräfte	198 394	37 315	16 307	3 260	182 087	34 055	4 864	1 924	7 215	1 380
dar. Techniker	151 856	16 697	11 768	1 151	140 088	15 546	940	189	5 571	723
zusammen	325 005	47 903	17 676	3 495	307 329	44 408	5 194	2 004	13 459	1 997
Dienstleistungsberufe										
dav. Warenkaufleute	347 257	228 113	21 794	13 561	325 463	214 552	28 486	20 104	19 650	12 923
Dienstleistungskaufleute u. zugehörige Berufe ..	199 073	104 020	3 278	1 074	195 795	102 946	12 434	7 154	6 285	3 419
dar. Bank- und Versicherungskaufleute	154 226	81 142	146	68	154 080	81 074	8 545	4 762	3 346	1 956
Verkehrsberufe	307 917	54 189	259 491	38 315	48 426	15 874	2 782	952	29 656	4 345
dar. Berufe des Landverkehrs	138 117	6 851	126 241	4 562	11 876	2 289	1 468	496	8 683	270
Organisations-, Verwaltungs-, Büroberufe	897 030	588 231	15 895	7 422	881 335	580 809	39 025	28 889	31 917	18 667
dar. Bürofach-, Büroberufe	646 690	491 860	10 409	5 133	636 281	486 727	31 933	23 055	20 076	14 338
Ordnungs-, Sicherheitsberufe	60 055	12 744	42 567	7 565	17 488	5 179	797	205	4 490	1 209
Schriftwerkschaffende, Schriftwerkordnende sowie künstlerische Berufe	43 061	20 075	4 151	1 656	38 910	18 419	2 099	1 273	3 299	1 337
Gesundheitsdienstberufe	277 040	231 579	10 136	7 790	266 904	223 789	29 159	25 894	13 838	11 418
dar. Ärzte, Apotheker	29 018	13 630	2 435	1 222	26 583	12 408	1 937	959	908	422
Sozial- und Erziehungsberufe, a. n. g., geistes- und naturwissenschaftliche Berufe	197 560	140 053	5 496	3 740	192 064	136 313	8 509	7 452	8 085	4 938
dar. sozialpflegerische Berufe	123 183	105 245	3 442	2 674	119 741	102 571	7 872	7 128	3 580	2 972
Lehrer	43 788	23 131	977	435	42 811	22 696	259	132	2 596	1 289
allgemeine Dienstleistungsberufe	260 710	203 758	228 796	177 259	33 914	28 499	14 952	12 690	53 887	33 810
dar. Reinigungsberufe	125 540	94 210	118 801	89 067	6 739	5 143	466	143	30 898	19 453
zusammen	2 589 703	1 582 762	589 404	258 382	2 000 299	1 324 380	138 243	102 703	171 107	92 066
Sonstige Arbeitskräfte	50 692	12 500	32 733	4 273	17 959	8 227	11 770	4 435	6 072	1 090
Ohne Angabe	-	-	-	-	-	-	-	-	-	-
Insgesamt	4 364 517	1 915 704	1 933 850	515 623	2 430 667	1 400 081	260 653	121 138	359 764	132 971

¹⁾ Klassifizierung der Berufe, Statistisches Bundesamt, Ausgabe 1975. -²⁾ Einschl. der Personen in beruflicher Ausbildung.

ort in Bayern seit 31.März 1996 nach zusammengefassten Wirtschaftsabschnitten

davon im Wirtschaftsabschnitt1)									Stichtag	
Handel, Gastgewerbe und Verkehr	davon			sonstige Dienstleistungen	davon					
	Handel	Gastgewerbe	Verkehr und Nachrichtenübermittlung		Kredit- und Versicherungsgewerbe	Grundstücks-wesen, Vermietung, Dienstleistungen für Unternehmen	Öffentliche Verwaltung u.ä.	Öffentliche und private Dienstleistungen (ohne öff. Verwaltung)		
									1996	31.03.
										30.06.
										30.09.
										31.12.
									1997	31.03.
										30.06.
										30.09.
										31.12.
948 405	647 252	119 241	181 912	1 429 650	185 381	342 714	231 630	669 925	1998	31.12.
946 058	642 167	119 194	184 697	1 429 132	184 398	347 481	224 180	673 073		31.03.
955 642	641 876	126 866	186 900	1 436 637	183 687	353 967	225 696	673 287		30.06.
973 968	654 887	130 277	188 804	1 493 278	186 377	390 375	226 998	689 528		30.09.
957 319	651 369	122 476	183 474	1 465 481	184 737	367 761	223 616	689 367		31.12.
955 005	647 870	122 005	185 130	1 471 835	184 170	372 805	223 000	691 860	1999	31.03.
977 761	652 214	134 897	190 650	1 500 019	183 616	391 931	222 670	701 802		30.06.
998 183	667 627	137 745	192 811	1 533 094	187 331	407 608	225 546	712 609		30.09.
994 726	672 903	129 440	192 383	1 536 371	187 894	409 316	221 967	717 194		31.12.
994 415	668 707	129 939	195 769	1 549 188	188 214	419 375	220 179	721 420	2000	31.03.
1 006 466	669 157	138 972	198 337	1 561 452	187 189	428 390	222 235	723 638		30.06.
										30.09.
										31.12.
gegenüber dem Vorjahresquartal in %										
									1996	31.03.
										30.06.
										30.09.
										31.12.
									1997	31.03.
										30.06.
										30.09.
										31.12.
									1998	31.03.
										30.06.
										30.09.
										31.12.
0,0%	0,0%	2,7%	0,0%	2,5%	-0,3%	7,3%	-3,5%	2,0%	1999	31.03.
0,0%	0,0%	2,4%	0,2%	3,0%	-0,1%	7,3%	-0,5%	2,8%		30.06.
2,3%	1,0%	0,3%	2,0%	4,4%	0,0%	10,7%	-1,3%	4,2%		30.09.
2,5%	1,0%	5,7%	2,1%	2,7%	0,5%	4,4%	-0,0%	3,3%		30.09.
3,0%	3,3%	5,7%	4,0%	4,8%	1,7%	11,3%	-0,7%	4,0%		31.12.
4,1%	3,2%	0,5%	5,7%	5,3%	2,2%	12,5%	-1,3%	4,3%	2000	31.03.
2,0%	2,0%	3,0%	4,0%	4,1%	1,0%	0,3%	-0,2%	3,1%		30.06.
										30.09.
										31.12.
gegenüber dem Vorquartal in %										
									1996	31.03.
										30.06.
										30.09.
										31.12.
									1997	31.03.
										30.06.
										30.09.
										31.12.
									1998	31.03.
										30.06.
										30.09.
										31.12.
-0,2%	-0,8%	0,0%	1,5%	0,0%	-0,5%	1,4%	-3,2%	0,5%	1999	31.03.
1,0%	0,0%	0,4%	1,2%	0,5%	-0,4%	1,0%	0,7%	0,0%		30.06.
1,0%	2,0%	2,7%	1,0%	3,0%	1,5%	10,3%	0,0%	2,4%		30.09.
-1,7%	-0,5%	-0,0%	-2,8%	-1,0%	-0,0%	-5,8%	-1,5%	0,0%		31.12.
-0,2%	-0,5%	-0,4%	0,0%	0,4%	-0,3%	1,4%	-0,3%	0,4%	1999	31.03.
2,4%	0,7%	10,0%	3,0%	1,0%	-0,3%	5,1%	-0,1%	1,4%		30.06.
2,1%	2,4%	2,1%	1,1%	2,2%	2,0%	4,0%	1,3%	1,5%		30.09.
-0,3%	0,8%	-0,0%	-0,2%	0,2%	0,3%	0,4%	-1,0%	0,0%		31.12.
0,0%	-0,0%	0,4%	1,8%	0,8%	0,2%	2,5%	-0,8%	0,0%	2000	31.03.
1,2%	0,1%	7,0%	1,3%	0,8%	-0,5%	2,1%	0,0%	0,3%		30.06.
										30.09.
										31.12.

WZ93 vor. - ²⁾ Einschl. Fälle ohne Angabe zur Wirtschaftsgliederung.

10. Sozialversicherungspflichtig Beschäftigte am Arbeitsort sowie am Wohnort
in den kreisfreien Städten und Landkreisen Bayerns am 30.06.2000

Kr.- Schl.- Nr.	Gebiet	Beschäftigte am Arbeitsort		Beschäftigte am Wohnort		Pendlersaldo ¹⁾
		insgesamt	darunter weiblich	insgesamt	darunter weiblich	

Zusammenstellung nach Regierungsbezirken

1	Oberbayern	1 580 024	701 249	1 466 367	669 099	113 657
2	Niederbayern	369 670	158 523	398 080	165 786	- 28 410
3	Oberpfalz	358 429	152 132	367 815	155 997	- 9 386
4	Oberfranken	389 671	175 013	389 027	173 818	644
5	Mittelfranken	643 951	285 122	600 861	270 022	43 090
6	Unterfranken	444 429	190 192	461 609	195 465	- 17 180
7	Schwaben	578 343	253 473	609 103	285 834	- 30 760
	Bayern	4 364 517	1 915 704	4 292 862	1 896 021	71 655
	Kreisfreie Städte	1 901 076	863 541	1 236 848	580 431	664 228
	Landkreise	2 463 441	1 052 163	3 056 014	1 315 590	- 592 573

Regierungsbezirk Oberbayern

Kreisfreie Städte						
161	Ingolstadt, Stadt	71 035	24 763	41 900	17 281	29 135
162	München, Landeshauptstadt	676 147	310 740	484 853	233 201	191 494
163	Rosenheim, Stadt	28 562	14 034	19 909	9 445	8 653
Landkreise						
171	Altötting	39 250	13 741	36 994	14 914	2 256
172	Berchtesgadener Land	29 521	14 304	29 685	14 191	- 164
173	Bad Tölz-Wolfratshausen	31 544	14 785	38 859	17 779	- 7 315
174	Dachau	26 610	12 498	48 574	21 395	- 21 964
175	Ebersberg	27 084	11 763	41 531	18 646	- 14 447
176	Eichstätt	25 123	11 396	41 930	16 421	- 16 807
177	Erding	25 132	11 277	42 606	18 404	- 17 474
178	Freising	60 151	25 801	58 207	25 405	1 944
179	Fürstenfeldbruck	37 792	17 832	68 891	31 584	- 31 099
180	Garmisch-Partenkirchen	26 596	13 700	28 001	13 766	- 1 405
181	Landsberg a. Lech	25 994	11 785	33 668	14 841	- 7 674
182	Miesbach	26 221	13 230	30 196	14 240	- 3 975
183	Mühldorf a. Inn	30 340	13 498	36 702	15 364	- 6 362
184	München	156 452	61 074	103 807	48 318	52 645
185	Neuburg-Schrobenhausen	24 713	10 368	31 607	12 889	- 6 894
186	Pfaffenhofen a.d. Ilm	26 357	10 728	38 826	15 725	- 12 469
187	Rosenheim	60 789	28 137	75 771	34 570	- 15 002
188	Starnberg	35 603	16 315	38 342	18 193	- 2 739
189	Traunstein	52 740	23 423	54 147	24 079	- 1 407
190	Weilheim-Schongau	36 288	16 057	41 561	18 448	- 5 273
	Oberbayern	1 580 024	701 249	1 466 367	669 099	113 657

¹⁾Beschäftigte am Arbeitsort (Spalte 1) abzüglich Beschäftigte am Wohnort (Spalte 3).

10. Sozialversicherungspflichtig Beschäftigte am Arbeitsort sowie am Wohnort
in den kreisfreien Städten und Landkreisen Bayerns am 30.06.2000

Kr.- Schl.- Nr.	Gebiet	Beschäftigte am Arbeitsort		Beschäftigte am Wohnort		Pendlersaldo ¹⁾
		insgesamt	darunter weiblich	insgesamt	darunter weiblich	
Regierungsbezirk Niederbayern						
Kreisfreie Städte						
261	Landshut, Stadt	28 764	15 660	20 376	9 591	8 388
262	Passau, Stadt	30 634	14 254	14 673	7 120	15 961
263	Straubing, Stadt	22 115	11 447	14 711	6 635	7 404
Landkreise						
271	Deggendorf	38 807	16 033	39 173	16 156	- 368
272	Freyung-Grafenau	22 070	9 598	27 121	10 652	- 5 051
273	Kelheim	30 096	12 948	38 524	15 550	- 8 428
274	Landshut	35 161	13 059	50 213	20 675	- 15 052
275	Passau	48 403	20 666	61 748	25 765	- 13 345
276	Regen	23 138	10 513	26 891	11 060	- 3 753
277	Rottal-Inn	31 973	14 614	39 507	16 144	- 7 534
278	Straubing-Bogen	18 074	7 261	32 071	13 096	- 13 997
279	Dingolfing-Landau	40 435	12 470	33 072	13 342	7 363
	Niederbayern	369 670	158 523	398 080	165 786	- 28 410
Regierungsbezirk Oberpfalz						
Kreisfreie Städte						
361	Amberg, Stadt	22 657	10 891	13 804	6 300	8 853
362	Regensburg, Stadt	89 680	39 294	42 270	19 808	47 410
363	Weiden i.d. OPf., Stadt	24 081	11 602	14 162	6 641	9 919
Landkreise						
371	Amberg-Weizsach	25 209	10 456	37 493	15 694	- 12 284
372	Cham	39 244	17 118	43 125	17 523	- 3 881
373	Neumarkt i.d. OPf.	37 025	15 089	44 040	17 926	- 7 015
374	Neustadt a.d. Waldnaab	24 547	9 441	33 761	14 174	- 9 214
375	Regensburg	30 571	12 124	62 454	26 541	- 31 883
376	Schwandorf	43 685	17 474	49 783	20 491	- 6 098
377	Tirschenreuth	21 730	8 643	26 923	10 899	- 5 193
	Oberpfalz	358 429	152 132	367 815	155 997	- 9 386
Regierungsbezirk Oberfranken						
Kreisfreie Städte						
461	Bamberg, Stadt	47 037	21 709	21 081	9 808	25 956
462	Bayreuth, Stadt	41 227	20 060	23 309	11 485	17 918
463	Coburg, Stadt	27 489	13 115	14 463	6 833	13 026
464	Hof, Stadt	24 862	12 156	16 152	7 647	8 710
Landkreise						
471	Bamberg	26 739	9 968	52 601	22 015	- 25 862
472	Bayreuth	23 400	9 433	38 410	16 781	- 15 010
473	Coburg	30 834	13 113	34 523	15 510	- 3 689
474	Forchheim	22 544	10 382	40 793	17 248	- 18 249
475	Hof	34 710	15 278	37 039	16 995	- 2 329
476	Kronach	27 181	12 081	27 935	12 392	- 754
477	Kulmbach	25 856	11 023	27 874	12 581	- 2 018
478	Lichtenfels	27 952	12 690	25 979	11 439	1 973
479	Wunsiedel i. Fichtelgebirge	29 840	14 005	28 868	13 064	972
	Oberfranken	389 671	175 013	389 027	173 818	644

¹⁾Beschäftigte am Arbeitsort (Spalte 1) abzüglich Beschäftigte am Wohnort (Spalte 3).

10. Sozialversicherungspflichtig Beschäftigte am Arbeitsort sowie am Wohnort
in den kreisfreien Städten und Landkreisen Bayerns am 30.06.2000

Kr.- Schl.- Nr.	Gebiet	Beschäftigte am Arbeitsort		Beschäftigte am Wohnort		Pendlersaldo ¹⁾
		insgesamt	darunter weiblich	insgesamt	darunter weiblich	
Regierungsbezirk Mittelfranken						
Kreisfreie Städte						
561	Ansbach, Stadt	21 574	10 578	13 441	6 405	8 133
562	Erlangen, Stadt	71 591	30 414	37 797	16 898	33 794
563	Fürth, Stadt	43 082	20 672	41 810	19 559	1 272
564	Nürnberg, Stadt	262 245	114 110		79 114	92 543
565	Schwabach, Stadt	13 300	6 413	13 562	6 270	- 262
566	Landkreise					
567	Ansbach	50 772	22 819	64 149	27 825	- 13 377
568	Erlangen-Höchstädt	32 650	13 701	48 184	20 520	- 15 534
569	Fürth	21 313	9 746	41 342	19 010	- 20 029
570	Nürnberger Land	45 067	20 393	59 812	26 865	- 14 745
571	Neustadt a.d.Aisch-Bad W.	24 559	11 115	34 483	14 547	- 9 924
572	Roth	29 432	12 735	43 911	19 122	- 14 479
573	Weißenburg-Gunzenhausen	28 366	12 426	32 668	13 887	- 4 302
	Mittelfranken	643 951	285 122	600 861	270 022	43 090
Regierungsbezirk Unterfranken						
Kreisfreie Städte						
661	Aschaffenburg, Stadt	39 575	17 352	23 541	10 196	16 034
662	Schweinfurt, Stadt	45 702	15 914	16 758	7 073	28 944
663	Würzburg, Stadt	75 862	37 314	39 730	19 580	36 132
Landkreise						
671	Aschaffenburg	46 589	18 792	63 516	25 933	- 16 927
672	Bad Kissingen	32 118	15 089	36 376	15 532	- 4 258
673	Rhön-Grabfeld	27 266	11 883	28 785	11 949	- 1 519
674	Haßberge	24 596	9 685	30 963	12 276	- 6 367
675	Kitzingen	26 075	11 293	30 168	12 849	- 4 093
676	Miltenberg	38 017	15 769	47 741	19 073	- 9 724
677	Main-Spessart	40 183	15 918	47 959	19 577	- 7 776
678	Schweinfurt	19 606	8 910	40 833	16 734	- 21 227
679	Würzburg	28 840	12 273	55 239	24 693	- 26 399
	Unterfranken	444 429	190 192	461 609	195 465	- 17 180
Regierungsbezirk Schwaben						
Kreisfreie Städte						
761	Augsburg, Stadt	125 431	58 170	89 278	40 956	36 153
762	Kaufbeuren, Stadt	14 988	8 003	13 915	6 447	1 073
763	Kempton (Allgäu), Stadt	29 857	14 105	21 450	9 773	8 407
764	Memmingen, Stadt	23 579	10 771	14 401	6 365	9 178
Landkreise						
771	Aichach-Friedberg	28 138	12 588	42 370	17 954	- 14 232
772	Augsburg	53 536	22 180	82 326	36 056	- 28 790
773	Dillingen a.d. Donau	26 829	11 846	33 726	14 158	- 6 897
774	Günzburg	39 582	17 126	43 183	18 280	- 3 601
775	Neu-Ulm	52 128	20 353	58 928	24 899	- 6 800
776	Lindau (Bodensee)	24 406	10 971	25 001	11 262	- 595
777	Ostallgäu	36 651	15 265	43 739	19 055	- 7 088
778	Unterallgäu	37 726	14 866	45 637	18 857	- 7 911
779	Donau-Ries	45 264	18 924	45 361	18 841	- 97
780	Oberallgäu	40 228	18 305	49 788	22 931	- 9 560
	Schwaben	578 343	253 473	609 103	265 834	- 30 760

¹⁾Beschäftigt am Arbeitsort (Spalte 1) abzüglich Beschäftigte am Wohnort (Spalte 3).

**Klassifikation der Wirtschaftszweige, Ausgabe 1993 (WZ 93)
Tiefengliederung bis zur Ebene der Wirtschaftsgruppe**

A Land- und Forstwirtschaft

- 01 Landwirtschaft, gewerbliche Jagd
 - 01.1 Pflanzenbau
 - 01.2 Tierhaltung
 - 01.3 Gemischte Landwirtschaft
 - 01.4 Erbringung von Dienstleistungen auf der landwirtschaftlichen Erzeugerstufe sowie von gärtnerischen Dienstleistungen
 - 01.5 Gewerbliche Jagd
- 02 Forstwirtschaft
 - 02.0 Forstwirtschaft

B Fischerei und Fischzucht

- 05 Fischerei und Fischzucht
 - 05.0 Fischerei und Fischzucht

C Bergbau und Gewinnung von Steinen und Erden

CA Kohlenbergbau, Torfgewinnung, Gewinnung von Erdöl und Erdgas, Bergbau auf Uran- und Thoriumerze

- 10 Kohlenbergbau, Torfgewinnung
 - 10.1 Steinkohlenbergbau und -brikettherstellung
 - 10.2 Braunkohlenbergbau und -brikettherstellung
 - 10.3 Torfgewinnung und -veredlung
- 11 Gewinnung von Erdöl und Erdgas, Erbringung damit verbundener Dienstleistungen
 - 11.1 Gewinnung von Erdöl und Erdgas
 - 11.2 Erbringung von Dienstleistungen bei der Gewinnung von Erdöl und Erdgas
- 12 Bergbau auf Uran- und Thoriumerze
 - 12.0 Bergbau auf Uran- und Thoriumerze

CB Erzbergbau, Gewinnung von Steinen und Erden, sonstiger Bergbau

- 13 Erzbergbau
 - 13.1 Eisenerzbergbau
 - 13.2 NE-Metallerzbergbau (ohne Bergbau auf Uran- und Thoriumerze)
- 14 Gewinnung von Steinen und Erden, sonstiger Bergbau
 - 14.1 Gewinnung von Natursteinen
 - 14.2 Gewinnung von Kies, Sand, Ton und Kaolin
 - 14.3 Bergbau auf chemische und Düngemittelminerale
 - 14.4 Gewinnung von Salz
 - 14.5 Gewinnung von Steinen und Erden a.n.g., sonstiger Bergbau

D Verarbeitendes Gewerbe

DA Ernährungsgewerbe und Tabakverarbeitung

- 15 Ernährungsgewerbe
 - 15.1 Schlachten und Fleischverarbeitung
 - 15.2 Fischverarbeitung
 - 15.3 Obst- und Gemüseverarbeitung
 - 15.4 Herstellung von pflanzlichen und tierischen Ölen und Fetten
 - 15.5 Milchverarbeitung
 - 15.6 Mahl- und Schälmaschinen, Herstellung von Stärke und Stärkeerzeugnissen
 - 15.7 Herstellung von Futtermitteln
 - 15.8 Sonstiges Ernährungsgewerbe (ohne Getränkeherstellung)
 - 15.9 Getränkeherstellung
- 16 Tabakverarbeitung
 - 16.0 Tabakverarbeitung

**Klassifikation der Wirtschaftszweige, Ausgabe 1993 (WZ 93)
Tiefengliederung bis zur Ebene der Wirtschaftsgruppe**

DB Textil- und Bekleidungsgewerbe

17 Textilgewerbe

- 17.1 Spinnstoffaufbereitung und Spinnerei
- 17.2 Weberei
- 17.3 Textilveredlung
- 17.4 Herstellung von konfektionierten Textilwaren (ohne Bekleidung)
- 17.5 Sonstiges Textilgewerbe (ohne Herstellung von Maschenware)
- 17.6 Herstellung von gewirktem und gestricktem Stoff
- 17.7 Herstellung von gewirkten und gestrickten Fertigerzeugnissen

18 Bekleidungsgewerbe

- 18.1 Herstellung von Lederbekleidung
- 18.2 Herstellung von Bekleidung (ohne Lederbekleidung)
- 18.3 Zurichtung und Färben von Fellen, Herstellung von Pelzwaren

DC Ledergewerbe

19 Ledergewerbe

- 19.1 Ledererzeugung
- 19.2 Lederverarbeitung (ohne Herstellung von Lederbekleidung und Schuhen)
- 19.3 Herstellung von Schuhen

DD Holzgewerbe (ohne Herstellung von Möbeln)

20 Holzgewerbe (ohne Herstellung von Möbeln)

- 20.1 Säge-, Hobel- und Holzimprägnierwerke
- 20.2 Furnier-, Sperrholz-, Holzfaserverleimungs- und Holzspanplattenwerke
- 20.3 Herstellung von Konstruktionsteilen, Fertigbauteilen, Ausbauelementen und Fertigteilbauten aus Holz
- 20.4 Herstellung von Verpackungsmitteln und Lagerbehältern aus Holz
- 20.5 Herstellung von Holzwaren a.n.g. sowie von Kork-, Flecht- und Korbwaren

DE Papier-, Verlags- und Druckgewerbe

21 Papiergewerbe

- 21.1 Herstellung von Holzstoff, Zellstoff, Papier, Karton und Pappe
- 21.2 Papier-, Karton- und Pappeverarbeitung

22 Verlagsgewerbe, Druckgewerbe, Vervielfältigung von bespielten Ton-, Bild- und Datenträgern

- 22.1 Verlagsgewerbe
- 22.2 Druckgewerbe
- 22.3 Vervielfältigung von bespielten Ton-, Bild- und Datenträgern

DF Kokerei, Mineralölverarbeitung, Herstellung und Verarbeitung von Spalt- und Brutstoffen

23 Kokerei, Mineralölverarbeitung, Herstellung und Verarbeitung von Spalt- und Brutstoffen

- 23.1 Kokerei
- 23.2 Mineralölverarbeitung
- 23.3 Herstellung und Verarbeitung von Spalt- und Brutstoffen

DG Chemische Industrie

24 Chemische Industrie

- 24.1 Herstellung von chemischen Grundstoffen
- 24.2 Herstellung von Schädlingsbekämpfungs- und Pflanzenschutzmitteln
- 24.3 Herstellung von Anstrichmitteln, Druckfarben und Kitten
- 24.4 Herstellung von pharmazeutischen Erzeugnissen
- 24.5 Herstellung von Seifen, Wasch-, Reinigungs- und Körperpflegemitteln
- 24.6 Herstellung von sonstigen chemischen Erzeugnissen
- 24.7 Herstellung von Chemiefasern

DH Herstellung von Gummi- und Kunststoffwaren

**Klassifikation der Wirtschaftszweige, Ausgabe 1993 (WZ 93)
Tiefengliederung bis zur Ebene der Wirtschaftsgruppe**

- 25 Herstellung von Gummi- und Kunststoffwaren
 - 25.1 Herstellung von Gummiwaren
 - 25.2 Herstellung von Kunststoffwaren
- DI Glasgewerbe, Keramik, Verarbeitung von Steinen und Erden**
- 26 Glasgewerbe, Keramik, Verarbeitung von Steinen und Erden
 - 26.1 Herstellung und Verarbeitung von Glas
 - 26.2 Keramik (ohne Ziegelei und Baukeramik)
 - 26.3 Herstellung von keramischen Wand- und Bodenfliesen und -platten
 - 26.4 Ziegelei, Herstellung von sonstiger Baukeramik
 - 26.5 Herstellung von Zement, Kalk und gebranntem Gips
 - 26.6 Herstellung von Erzeugnissen aus Beton, Zement und Gips
 - 26.7 Be- und Verarbeitung von Natursteinen a.n.g.
 - 26.8 Herstellung von sonstigen Mineralerzeugnissen
- DJ Metallerzeugung und -bearbeitung, Herstellung von Metallerzeugnissen**
- 27 Metallerzeugung und -bearbeitung
 - 27.1 Erzeugung von Roheisen, Stahl und Ferrolegierungen (EGKS)
 - 27.2 Herstellung von Rohren
 - 27.3 Sonstige erste Bearbeitung von Eisen und Stahl, Herstellung von Ferrolegierungen (nicht EGKS)
 - 27.4 Erzeugung und erste Bearbeitung von NE-Metallen
 - 27.5 Gießereiindustrie
- 28 Herstellung von Metallerzeugnissen
 - 28.1 Stahl- und Leichtmetallbau
 - 28.2 Kessel- und Behälterbau (ohne Herstellung von Dampfkesseln)
 - 28.3 Herstellung von Dampfkesseln (ohne Zentralheizungskessel)
 - 28.4 Herstellung von Schmiede-, Preß-, Zieh- und Stanzteilen, gewalzten Ringen und pulvermetallurgischen Erzeugnissen
 - 28.5 Oberflächenveredlung, Wärmebehandlung und Mechanik a.n.g.
 - 28.6 Herstellung von Schneidwaren, Werkzeugen, Schlössern und Beschlägen
 - 28.7 Herstellung von sonstigen Eisen-, Blech- und Metallwaren
- DK Maschinenbau**
- 29 Maschinenbau
 - 29.1 Herstellung von Maschinen für die Erzeugung und Nutzung von mechanischer Energie (ohne Motoren für Luft- und Straßenfahrzeuge)
 - 29.2 Herstellung von sonstigen Maschinen für unspezifische Verwendung
 - 29.3 Herstellung von land- und forstwirtschaftlichen Maschinen
 - 29.4 Herstellung von Werkzeugmaschinen
 - 29.5 Herstellung von Maschinen für sonstige bestimmte Wirtschaftszweige
 - 29.6 Herstellung von Waffen und Munition
 - 29.7 Herstellung von Haushaltsgeräten a.n.g.
- DL Herstellung von Büromaschinen, Datenverarbeitungsgeräten und -einrichtungen; Elektrotechnik, Feinmechanik und Optik**
- 30 Herstellung von Büromaschinen, Datenverarbeitungsgeräten und -einrichtungen
 - 30.0 Herstellung von Büromaschinen, Datenverarbeitungsgeräten und -einrichtungen
- 31 Herstellung von Geräten der Elektrizitätserzeugung, -verteilung u.ä.
 - 31.1 Herstellung von Elektromotoren, Generatoren und Transformatoren
 - 31.2 Herstellung von Elektrizitätsverteilungs- und -schalteneinrichtungen
 - 31.3 Herstellung von isolierten Elektrokabeln, -leitungen und -drähten
 - 31.4 Herstellung von Akkumulatoren und Batterien
 - 31.5 Herstellung von elektrischen Lampen und Leuchten
 - 31.6 Herstellung von elektrischen Ausrüstungen a.n.g.

**Klassifikation der Wirtschaftszweige, Ausgabe 1993 (WZ 93)
Tiefengliederung bis zur Ebene der Wirtschaftsgruppe**

- 32 **Rundfunk-, Fernseh- und Nachrichtentechnik**
 - 32.1 Herstellung von elektronischen Bauelementen
 - 32.2 Herstellung von nachrichtentechnischen Geräten und Einrichtungen
 - 32.3 Herstellung von Rundfunk- und Fernsehgeräten sowie phono- und videotechnischen Geräten
- 33 **Medizin-, Meß-, Steuer- und Regelungstechnik, Optik**
 - 33.1 Herstellung von medizinischen Geräten und orthopädischen Vorrichtungen
 - 33.2 Herstellung von Meß-, Kontroll-, Navigations- u.ä. Instrumenten und Vorrichtungen
 - 33.3 Herstellung von industriellen Prozeßsteuerungsanlagen
 - 33.4 Herstellung von optischen und fotografischen Geräten
 - 33.5 Herstellung von Uhren
- DM Fahrzeugbau**
 - 34 **Herstellung von Kraftwagen und Kraftwagenteilen**
 - 34.1 Herstellung von Kraftwagen und Kraftwagenmotoren
 - 34.2 Herstellung von Karosserien, Aufbauten und Anhängern
 - 34.3 Herstellung von Teilen und Zubehör für Kraftwagen und Kraftwagenmotoren
 - 35 **Sonstiger Fahrzeugbau**
 - 35.1 Schiffbau
 - 35.2 Schienenfahrzeugbau
 - 35.3 Luft- und Raumfahrzeugbau
 - 35.4 Herstellung von Krafträdern, Fahrrädern und Behindertenfahrzeugen
 - 35.5 Fahrzeugbau a.n.g.
- DN Herstellung von Möbeln, Schmuck, Musikinstrumenten, Sportgeräten, Spielwaren und sonstigen Erzeugnissen; Recycling**
 - 36 **Herstellung von Möbeln, Schmuck, Musikinstrumenten, Sportgeräten, Spielwaren und sonstigen Erzeugnissen**
 - 36.1 Herstellung von Möbeln
 - 36.2 Herstellung von Schmuck und ähnlichen Erzeugnissen
 - 36.3 Herstellung von Musikinstrumenten
 - 36.4 Herstellung von Sportgeräten
 - 36.5 Herstellung von Spielwaren
 - 36.6 Herstellung von sonstigen Erzeugnissen
 - 37 **Recycling**
 - 37.1 Recycling von Schrott
 - 37.2 Recycling von nichtmetallischen Altmaterialien und Reststoffen
- E Energie- und Wasserversorgung**
 - 40 **Energieversorgung**
 - 40.1 Elektrizitätsversorgung
 - 40.2 Gasversorgung
 - 40.3 Fernwärmeversorgung
 - 41 **Wasserversorgung**
 - 41.0 Wasserversorgung
- F Baugewerbe**
 - 45 **Baugewerbe**
 - 45.1 Vorbereitende Baustellenarbeiten
 - 45.2 Hoch- und Tiefbau
 - 45.3 Bauinstallation
 - 45.4 Sonstiges Baugewerbe
 - 45.5 Vermietung von Baumaschinen und -geräten mit Bedienungspersonal
- G Handel; Instandhaltung und Reparatur von Kraftfahrzeugen und Gebrauchsgütern**

**Klassifikation der Wirtschaftszweige, Ausgabe 1993 (WZ 93)
Tiefengliederung bis zur Ebene der Wirtschaftsgruppe**

- 50 Kraftfahrzeughandel; Instandhaltung und Reparatur von Kraftfahrzeugen; Tankstellen
 - 50.1 Handel mit Kraftwagen
 - 50.2 Instandhaltung und Reparatur von Kraftwagen
 - 50.3 Handel mit Kraftwagenteilen und Zubehör
 - 50.4 Handel mit Krafträdern, Teilen und Zubehör; Instandhaltung und Reparatur von Krafträdern
 - 50.5 Tankstellen
- 51 Handelsvermittlung und Großhandel (ohne Handel mit Kraftfahrzeugen)
 - 51.1 Handelsvermittlung
 - 51.2 Großhandel mit landwirtschaftlichen Grundstoffen und lebenden Tieren
 - 51.3 Großhandel mit Nahrungsmitteln, Getränken und Tabakwaren
 - 51.4 Großhandel mit Gebrauchs- und Verbrauchsgütern
 - 51.5 Großhandel mit Rohstoffen, Halbwaren, Altmaterial und Reststoffen
 - 51.6 Großhandel mit Maschinen, Ausrüstungen und Zubehör
 - 51.7 Sonstiger Großhandel
- 52 Einzelhandel (ohne Handel mit Kraftfahrzeugen und ohne Tankstellen); Reparatur von Gebrauchsgütern
 - 52.1 Einzelhandel mit Waren verschiedener Art (in Verkaufsräumen)
 - 52.2 Facheinzelhandel mit Nahrungsmitteln, Getränken und Tabakwaren (in Verkaufsräumen)
 - 52.3 Apotheken; Facheinzelhandel mit medizinischen, orthopädischen und kosmetischen Artikeln (in Verkaufsräumen)
 - 52.4 Sonstiger Facheinzelhandel (in Verkaufsräumen)
 - 52.5 Einzelhandel mit Antiquitäten und Gebrauchsgütern (in Verkaufsräumen)
 - 52.6 Einzelhandel (nicht in Verkaufsräumen)
 - 52.7 Reparatur von Gebrauchsgütern
- H Gastgewerbe**
 - 55 Gastgewerbe
 - 55.1 Hotels, Gasthöfe, Pensionen und Hotels garnis
 - 55.2 Sonstiges Beherbergungsgewerbe
 - 55.3 Restaurants, Cafés, Eisdielen und Imbißhallen
 - 55.4 Sonstiges Gaststättengewerbe
 - 55.5 Kantinen und Caterer
- I Verkehr und Nachrichtenübermittlung**
 - 60 Landverkehr; Transport in Rohrfernleitungen
 - 60.1 Eisenbahnen
 - 60.2 Sonstiger Landverkehr
 - 60.3 Transport in Rohrfernleitungen
 - 61 Schifffahrt
 - 61.1 See- und Küstenschifffahrt
 - 61.2 Binnenschifffahrt
 - 62 Luftfahrt
 - 62.1 Linienflugverkehr
 - 62.2 Gelegenheitsflugverkehr
 - 62.3 Raumtransport
 - 63 Hilfs- und Nebentätigkeiten für den Verkehr; Verkehrsvermittlung
 - 63.1 Frachtschlag und Lagerei
 - 63.2 Sonstige Hilfs- und Nebentätigkeiten für den Verkehr
 - 63.3 Reisebüros und Reiseveranstalter
 - 63.4 Spedition, sonstige Verkehrsvermittlung
 - 64 Nachrichtenübermittlung
 - 64.1 Postdienste und private Kurierdienste

**Klassifikation der Wirtschaftszweige, Ausgabe 1993 (WZ 93)
Tiefengliederung bis zur Ebene der Wirtschaftsgruppe**

- 64.2 Fernmeldedienste
- J Kredit- und Versicherungsgewerbe**
 - 65 Kreditgewerbe
 - 65.1 Zentralbanken und Kreditinstitute
 - 65.2 Sonstige Finanzierungsinstitutionen
 - 66 Versicherungsgewerbe
 - 66.0 Versicherungsgewerbe
 - 67 Mit dem Kredit- und Versicherungsgewerbe verbundene Tätigkeiten
 - 67.1 Mit dem Kreditgewerbe verbundene Tätigkeiten
 - 67.2 Mit dem Versicherungsgewerbe verbundene Tätigkeiten
- K Grundstücks- und Wohnungswesen, Vermietung beweglicher Sachen, Erbringung von Dienstleistungen überwiegend für Unternehmen**
 - 70 Grundstücks- und Wohnungswesen
 - 70.1 Erschließung, Kauf und Verkauf von Grundstücken, Gebäuden und Wohnungen
 - 70.2 Vermietung und Verpachtung von eigenen Grundstücken, Gebäuden und Wohnungen
 - 70.3 Vermittlung und Verwaltung von Grundstücken, Gebäuden und Wohnungen
 - 71 Vermietung beweglicher Sachen ohne Bedienungspersonal
 - 71.1 Vermietung von Kraftwagen bis 3,5t Gesamtgewicht
 - 71.2 Vermietung von sonstigen Verkehrsmitteln
 - 71.3 Vermietung von Maschinen und Geräten
 - 71.4 Vermietung von Gebrauchsgütern a.n.g.
 - 72 Datenverarbeitung und Datenbanken
 - 72.1 Hardwareberatung
 - 72.2 Softwarehäuser
 - 72.3 Datenverarbeitungsdienste
 - 72.4 Datenbanken
 - 72.5 Instandhaltung und Reparatur von Büromaschinen, Datenverarbeitungsgeräten und -einrichtungen
 - 72.6 Sonstige mit der Datenverarbeitung verbundene Tätigkeiten
 - 73 Forschung und Entwicklung
 - 73.1 Forschung und Entwicklung im Bereich Natur-, Ingenieur-, Agrarwissenschaften und Medizin
 - 73.2 Forschung und Entwicklung im Bereich Rechts-, Wirtschafts- und Sozialwissenschaften sowie im Bereich Sprach-, Kultur und Kunstwissenschaften
 - 74 Erbringung von Dienstleistungen überwiegend für Unternehmen
 - 74.1 Rechts-, Steuer- und Unternehmensberatung, Markt- und Meinungsforschung, Beteiligungsgesellschaften
 - 74.2 Architektur- und Ingenieurbüros
 - 74.3 Technische, physikalische und chemische Untersuchung
 - 74.4 Werbung
 - 74.5 Gewerbmäßige Vermittlung und Überlassung von Arbeitskräften
 - 74.6 Detekteien und Schutzdienste
 - 74.7 Reinigung von Gebäuden, Inventar und Verkehrsmitteln
 - 74.8 Erbringung von sonstigen Dienstleistungen überwiegend für Unternehmen
- L Öffentliche Verwaltung, Verteidigung, Sozialversicherung**
 - 75 Öffentliche Verwaltung, Verteidigung, Sozialversicherung
 - 75.1 Öffentliche Verwaltung
 - 75.2 Auswärtige Angelegenheiten, Verteidigung, Rechtsschutz, Öffentliche Sicherheit und Ordnung
 - 75.3 Sozialversicherung und Arbeitsförderung
- M Erziehung und Unterricht**
 - 80 Erziehung und Unterricht

**Klassifikation der Wirtschaftszweige, Ausgabe 1993 (WZ 93)
Tiefengliederung bis zur Ebene der Wirtschaftsgruppe**

- 80.1 Kindergärten, Vor- und Grundschulen
- 80.2 Weiterführende Schulen
- 80.3 Hochschulen
- 80.4 Erwachsenenbildung und sonstiger Unterricht

N Gesundheits-, Veterinär- und Sozialwesen

- 85 Gesundheits-, Veterinär- und Sozialwesen
 - 85.1 Gesundheitswesen
 - 85.2 Veterinärwesen
 - 85.3 Sozialwesen

O Erbringung von sonstigen öffentlichen und persönlichen Dienstleistungen

- 90 Abwasser- und Abfallbeseitigung und sonstige Entsorgung
 - 90.0 Abwasser- und Abfallbeseitigung und sonstige Entsorgung
- 91 Interessenvertretungen sowie kirchliche und sonstige religiöse Vereinigungen (ohne Sozialwesen und Sport)
 - 91.1 Wirtschafts- und Arbeitgeberverbände, Berufsorganisationen
 - 91.2 Gewerkschaften
 - 91.3 Sonstige Interessenvertretungen sowie kirchliche und sonstige religiöse Vereinigungen (ohne Sozialwesen und Sport)
- 92 Kultur, Sport und Unterhaltung
 - 92.1 Film- und Videofilmherstellung, -verleih und -vertrieb, Filmtheater
 - 92.2 Hörfunk- und Fernsehanstalten, Herstellung von Hörfunk- und Fernsehprogrammen
 - 92.3 Erbringung von sonstigen kulturellen und unterhaltenden Leistungen
 - 92.4 Korrespondenz- und Nachrichtenbüros sowie selbständige Journalisten
 - 92.5 Bibliotheken, Archive, Museen, botanische und zoologische Gärten
 - 92.6 Sport
 - 92.7 Erbringung von sonstigen Dienstleistungen für Unterhaltung, Erholung und Freizeit
- 93 Erbringung von sonstigen Dienstleistungen
 - 93.0 Erbringung von sonstigen Dienstleistungen

P Private Haushalte

- 95 Private Haushalte
 - 95.0 Private Haushalte

Q Exterritoriale Organisationen und Körperschaften

- 99 Exterritoriale Organisationen und Körperschaften
 - 99.0 Exterritoriale Organisationen und Körperschaften

**Zusammengefasste Wirtschaftsabschnitte
für Veröffentlichungszwecke innerhalb der Beschäftigtenstatistik**

Bezeichnung in der Statistik	Position in WZ 93
Land- und Forstwirtschaft , Fischerei	A + B
Produzierendes Gewerbe	C - F
Bergbau	C
Verarbeitendes Gewerbe	D
Energie- und Wasserversorgung	E
Baugewerbe	F
Handel, Gastgewerbe und Verkehr	G - I
Handel	G
Gastgewerbe	H
Verkehr und Nachrichtenübermittlung	I
Sonstige Dienstleistungen	J - Q
Kredit- und Versicherungsgewerbe	J
Grundstückswesen, . Vermietung, Dienstleistungen für Unternehmen	K
Öffentliche Verwaltung u. ä.	L + Q
Öffentliche und private Dienstleistungen (ohne öffentliche Verwaltung)	M - P

Veröffentlichungen des Bayerischen Landesamts für Statistik und Datenverarbeitung

Aktuelle Veröffentlichungen aus dem Bereich Bevölkerungsstand und -bewegung

Bestell-Nr.	Kenn-ziffer	Titel	Reg. Gliederung	Periodizität	Medium	Preis in Euro	
						Einzelpreis	Abo-Preis
Statistische Berichte zum Bevölkerungsstand							
A 11003 A 1100j	A I 1	Bevölkerungsstand Bayerns	K, Plan- Reg	vj	 	3,00	10,80
A 11103 A 1110j	A I 1-1	Bevölkerungsstand und -bewegung in den Gemeinden Bayerns	G	j	 	4,00	
A 12003 A 1200j	A I 2	Einwohnerzahlen der Gemeinden, Kreise und Regierungsbezirke Bayerns am 30. Juni bzw. 31. Dezember	G	vj	 	6,00	21,60
A 13003 A 1300j	A I 3	Altersstruktur der Bevölkerung Bayerns	K	j	 	14,00	
A 13103 A 1310j	A I 3-1	Die Bevölkerung in den Gemeinden Bayerns nach Altersgruppen und Geschlecht	G	j	 	10,00	
A 14003	A I 4	Ausländer in Bayern am 31. Dezember 2001 - Ergebnisse des Ausländerzentralregisters (erscheint 1. Halbjahr 2003)	K	j		...	
A 18003 A 1800j	A I 8	Entwicklung der Bevölkerung nach Altersgruppen und Geschlecht in Bayern 1998 bis 2050 - 9. Koordinierte Bevölkerungsvorausberechnung -	L	einm.	 	3,58	
A 19003	A I 9	Einbürgerungen in Bayern	L	j		3,00	
Statistische Berichte zur natürlichen Bevölkerungsbewegung							
A 21203	A II 1	Eheschließungen, Geborene und Gestorbene in Bayern	R	vj		2,50	9,00
A 21103	A II 1	Natürliche Bevölkerungsbewegung in Bayern	K	j		3,00	
A 22003	A II 2	Gerichtliche Ehelösungen in Bayern	K	j		3,25	
Querschnittsveröffentlichungen des Landesamts							
Z 10001		Bayern in Zahlen Zeitschrift des Bayer. Landesamts für Statistik und Datenverarbeitung		m		4,60	44,20
Z 20001		Statistisches Jahrbuch für Bayern 2002 (45. Jahrgang)		j		22,00	
Z 2000a		Umfassendes Kompendium amtlicher statistischer Daten mit ca. 500 Tabellen und 57 Schaubildern.				10,00	
Z 2000p		(Ausgabe 2003 erscheint Ende 2003)			+	29,00	
Z 2000p					+	29,00	
Z 30001		Gemeindedaten 2002	Gde	j		15,00	
Z 3000a		139 statistische Daten für alle Gemeinden einschl. der kreisfreien Städte, Großen Kreisstädte sowie für alle Landkreise, Regierungsbezirke und Regionen Bayerns.			 XLS 97/CSV	17,00	
Z 3000p					+	25,00	
Z 41001		Kreisdaten 2001	Kreis	2j		10,00	
Z 4100a		440 statistische Daten für alle Landkreise, kreisfreien Städte, Großen Kreisstädte, Regierungsbezirke und Regionen Bayerns.			 XLS 97/CSV	12,00	
Z 4100p					+	17,00	
Z 50011		STATISTIK kommunal 2002	Gde	j	=	2,50	
Z 50021		Rund 2200 statistische Informationen (einschl. Zeitreihen) sowie zahlreiche Schaubilder für alle 2056 Gdn sowie – aufsummiert – für 71 Landkreise, 7 RegBez u. Bayern. Gedruckte Version,			=, PDF	5,00	
Z 5001a		15 Seiten, in Farbe (fb) oder schwarz-weiß (sw) erhältlich.			 PDF/CSV	98,00	49,00

Sämtliche Veröffentlichungen können bei der Verkaufsstelle des Bayerischen Landesamts für Statistik und Datenverarbeitung, Neuhauser Str. 8, 80331 München (E-Mail: vertrieb@statistik.bayern.de, Fax: 089/ 2119 - 457) bezogen werden.